

# Båtliv

Nr 5 • 2012 Pris 40 kr



MEDLEMSTIDNING FÖR SVENSKA BÅTUNIONEN – EUROPAS STÖRSTA BÅTTIDNING

*Lägg nya durkar  
Båtklubbarnas Dag  
Oklar lag om sjöfylleri*

**Öppna Varv på Orust**

**BÅTJUBEL I NYNÄSHAMN**

[www.batliv.se](http://www.batliv.se)

# CRUISER 33 36 40 45 50 55



## NY BÄSTSÄLJARE BAVARIA CRUISER 33

Den nya modellen bibehåller det som gjort 32:an till Europas mest säljande båt i detta segment. De fina seglingsegenskaperna, de stora utrymmena invändigt, den enkla hanteringen, den avancerade konstruktionen signerad Farr Yacht Design.

Nya 33 har till detta en rad förbättringar. Seglingsmässigt är sittbrunnen klart bättre med en mer ergonomisk rorsmansplats. Designen har tagit ett steg framåt med hjälp av ett samarbete med Engelska Design Unlimited. Invändigt har 33:an tagit intryck från den nya Vision-serien med mjukare formspråk som ger ett varmare och mer välkomnande intryck. Stora sidoventiler ger ljus. Större förpik förbättrad komfort.

**Nya Bavaria Cruiser 33 kommer till Sverige under hösten, håll ögonen på vår hemsida där vi meddelar första visningsmöjligheten.**

# Vi behöver en svensk båtindustri

I sommar har förvirringen varit totalt kring svensk båtindustri, som förr var så framgångsrik. Flaggskippet Nimbus Boats – med båtmärkena Nimbus, Ryds, Paragon och Storebro – gick i konkurs i juli med 850 Mkr i skulder och landets största båtåterförsäljare (Huges Marina) fick också slå vantarna i bordet.

Det här är inte bra för någon och kanske allra minst för båtlivet. Utan en fungerande båtindustri så fungerar varken nybåtsförsäljning eller eftermarknaden. Därmed riskerar andrahandsvärdena att falla ännu mer – att priserna på äldre båtar har rasat kraftigt kan knappast någon ha missat.

Vad är det då som har gått så fel? I en bransch som har fungerat så länge ska inte de allra största aktörerna gå i konkurs.

För båtlivet är det viktigt att båtbranschen är sund och fungerar. Vi behöver byta båt ibland, köpa tillbehör, lägga till i marinor etc. Vi behöver företag som utvecklar nya båtprodukter – ofta ligger de svenska företagen världstoppen.

Svensk båtindustri har traditionellt drivits av entreprenörer. Målinriktade och ofta envisa personer som har varit riktigt duktiga på att bygga och sälja motor- och segelbåtar. En del av dem har fått det riktigt bra ekonomiskt eftersom deras produkter var just sådana som båt kunderna ville ha. Både här hemma och internationellt står svenska båtar för kvalitet.

Men när riskkapitalet kom in i båtbranschen förändrades spelreglerna. Vinsterna skulle snabbt maximeras och ledningarna i en del företag blev mer sysselsatta med att skapa pdf- och Excelfiler i stället för att producera nyheter och bra båtar.

Sanningen är att det var bättre förr i båtbranschen, för inte så länge sedan. Nu hoppas vi att ordningen återgår till den gamla och att entreprenörer och företagsledare som har lite längre tidsperspektiv får ta rodret igen. För båtlivets bästa.

Hur det går med Nimbus, Ryds och de andra välkända båt företagen får vi veta i slutet av september.

Lars-Åke Redéen  
Chefredaktör

Båtliv på Facebook: [www.facebook.com/tidningenbatliv](http://www.facebook.com/tidningenbatliv)  
Båtliv som pdf-tidning: [www.batliv.se/pdf](http://www.batliv.se/pdf)



Lars-Åke Redéen  
CHEFREDAKTÖR

## Innehåll nr 5•2012



Båtklubbarnas Dag lockade många båtar.

- 4** Jubileum i Nynäshamn
- 8** Båtpolitik och debatt
- 10** Haveri som slutade väl
- 12** Öppna Varv på Orust
- 15** Nyheter i korthet
- 18** Epoca – nytt båtmärke
- 20** Provkörd: Drive 56 DC
- 22** Provkörd: Flippers nya DC22
- 24** Båtklubbarnas Dag i Stockholm
- 30** Nytt LED-ljus i båten, del II
- 32** Ordföranden har ordet
- 33** SBU-nytt
- 40** Sjösäkerhet med Bengt
- 45** Miljösidan
- 46** Mistluren
- 48** Montera nya durkar
- 51** Motorblocket

## Båtliv

CHEFREDAKTÖR OCH ANSVARIG UTGIVARE:

Lars-Åke Redéen, Ö. Vittusg. 36, 371 33 Karlskrona. Tel. 0455-297 80, kl. 9-12. E-mail [Lars-Ake.Redeen@batliv.se](mailto:Lars-Ake.Redeen@batliv.se)

**SBU:s REDAKTIONSKOMMITTÉ:** Lasse Bengtsson (ordf.), Anne Adre-Isaksson, Bengt Anderhagen, Lars Afzelius, Bo Wernlundh. **MEDARBETARE:** Olle Larsén, Peter Behrens, Stefan Iwanowski. **ISSN 0282-3934**

**ADRESSÄNDRINGAR: Görs till din egen båtklubb.**

**SVENSKA BÅTUNIONEN:** Af Pontins väg 6, 115 21 Stockholm. Tel. 08-54 58 59 60. Fax 08-54 58 59 69. E-mail [info@batunionen.com](mailto:info@batunionen.com), [www.batunionen.com](http://www.batunionen.com).

**PRENUMERATION:** 200 kr/6 nr. Bg. 5689-6129 (SBU). Norden och Europa 380 kr.

**TS-KONTROLLERAD UPPLAGA:** 145 500 (TS 2011).

**FÖRETAGSANNONSER:** Chrismark AB. Kristoffer Stuesson. Tel. 0455-579 90.

E-mail [Kristoffer.Stuesson@batliv.se](mailto:Kristoffer.Stuesson@batliv.se). Michael Stenquist, Tel. 08-551 161 90.

E-mail [Michael.Stenquist@batliv.se](mailto:Michael.Stenquist@batliv.se).

**PRODUKTION:** Lotta Ivarsson, Lilo Media. E-mail: [Lotta.Ivarsson@batliv.se](mailto:Lotta.Ivarsson@batliv.se).

**TRYCK:** Sörmlands Grafiska AB, 2012.

**NÄSTA NUMMER:** 23 november

**OMSLAGSBILD:** Öppna Varv 2012. Foto: Båtliv.



SENASTE NYTT OCH BÅTLIV SOM PDF-TIDNING: [www.batliv.se](http://www.batliv.se)

## [www.batliv.se](http://www.batliv.se)

### Båtfolkets egen tidning

Båtliv, är medlemsorgan för Svenska Båtunionen (SBU), riksorganisationen för Sveriges båtklubbar. Du som är medlem i en SBU-ansluten båtklubb får tidningen som en del av ditt medlemskap i organisationen.  
[www.batunionen.com](http://www.batunionen.com)





Kappsegling på Olympiabanen utanför publikvänliga Strandvägen, i folkmun kallad Ringvägen.

Vattnen kring Nynäshamn var fulla av vackra klassiska yachter och kajerna av tiotusentals intresserade åskådare – ett bevis för det stora intresset för våra flytande klenoder!



Drakar på havsbanorna nordväst om Gunnarstenarna.



# Jubileum blev magnifik

**I år är det 100 år sedan OS arrangerades i Stockholm. De olympiska seglingarna hölls på havsbanorna utanför Nynäshamn 20–22 juli. Segelsporten var då tämligen ny i olympiska sammanhang och endast 20 båtar deltog.**

Text: Björn Peter Behrens

Foto: Sören och Theodor Colbing

Till minnet av seglingarna 1912 genomfördes i skiftet juli och augusti i år Classic Boat Meet och Jubil-

eumsregattan i den forna OS-staden. Det var en av de största träffarna någonsin för veteranbåtar, av vilka flera deltog – och två tog guld – för 100 år sedan. Dessutom arrangerades kappseglingar i tioalet klasser, varav ett EM, en Europacup, tre SM och flera klassmästerskap. För att inte tala om allt annat:

Uppvisning av gräddan av klassiska motoryachter, flyg- och scenshower, veteranbilsparader och mycket annat. Det blev en fantastisk upplevelse.

Redan första helgen lockade uppemot 45 000 besökare till skärgårdsmetropolen Nynäshamn. Det var ett bevis för svenskarnas intresse för såväl båt- liv som för våra mycket stolta fri-

tidsbåtstraditioner.

Evenemanget hade Nynäshamns gästhamn och angränsande Nynäshamns Segelsällskaps klubbhamn som bas. Det var ett samarbete mellan kommunen, båtklubben och initiativtagaren Föreningen Sveriges Klassiska Fritidsbåtar.

## Uppvisningarna

Huvudnumret och det som drog till sig första helgens stora antal besökare var den rekordartade samlingen klassiska segel- och motorjakter – de flesta av dem renoverade till originalskick eller ännu bättre. Publiken kunde inte annat än att dra efter andan och applådera de stora segelbåtarna när de med fulla segel, många av

dem med svårhanterliga gaffelriggar, sprängde in som löddriga fullblod i den tränga hamnen, kovände bara något tiotal meter framför åskådarleden och snart avlöstes av nästa pärla.

Även motorbåtsentusiasterna fick sitt när de ståndsmässiga salongskryssarna och de smäckra racerbåtarna från "La belle époque" visade upp sig på liknande sätt. De hade dock mullrande maskiner i stället för smattrande segel. Samtidigt konkurrerade minutiöst återställda MG-, Lancia- och Ferrari-racers om uppmärksamheten med skinande Bentleys, Jaguarer, Bugattier och amerikanska vrållåk.

Vid hamnens bryggor låg jakterna sedan för beskådande,



## DE GJORDE REGATTAN MÖJLIG

Arrangemanget var ett samarbete mellan Nynäshamns kommun, Nynäshamns Segelsällskap och Föreningen Sveriges Klassiska Fritidsbåtar.

Föreningen Sveriges Klassiska Fritidsbåtar (FSKF) är en ideell förening som har som syfte att arrangera sammankomster för klassiska fritidsbåtar, det vill säga minst 30 år gamla båtar byggda i klassiska material och ritade av kända konstruktörer. Det är FSKF som tagit initiativet även till denna träff. Allt eventuellt överskott från de olika sammankomsterna går till landets veteranbåtsföreningar. FSKF har konstaterat att intresset för och kunskapen om vår nationella skatt av historiska fritidsbåtar ökat – "ruttna raden" som länge vanpryvt många båtklubbar är på väg att försvinna.

Nynäshamns Segelsällskap (NSS) är en av Stockholmsregionens mer erfarna regatta-arrangörer, men det var KSSS (Kungliga Svenska Seglings Sällskapet) som fick äran att arrangera de olympiska seglingarna 1912. I år var 170 frivilliga funktionärer från NSS delaktiga i förberedelser och genomförande.

# båtfest i Nynäshamn

försedda med skyltar som informerade om bland annat typ, byggår och historia. Trycket på bryggorna blev tidvis så stort att säkerhetsvakter var tvungna att stoppa tillströmningen.

## Båtarna i centrum

I hamnen låg närmare 250 klassiska jakter, en tiondel av dem byggda före olympiåret 1912. Från Sverige, Finland, Norge, Tyskland, Ryssland, Holland, Schweiz... ja, ända från Nordamerika och Nya Zeeland. I storlekar från bara några meter upp till dryga 23 m och 33 ton.

För att nämna några: FRAM-kostern Gerdny, byggd 1880, långbåten Viking Plym (1912, världens äldsta seglande vikinga-

fartyg), fenkölsracerna Oberon (1901) och X (1912), skärgårds-45an Rospigan (1916), 55orna Iris (1905), Maritza (1912), L'Aiglion (1916) och Hexan (1918), i stort sett alla kvarvarande 95:or med Kerma (1918) i spetsen, en bukett kraftfulla R-båtar av alla storlekar (från R5 till R12), däribland två OS-guldmedaljörer från 1912 (R8 Taifun och R10 Kitty, båda från 1911) och den gigantiska tyska gaffelriggade R12-an Heti (1912).

Även motorjakterna var välrepresenterade med namn som Alba II och Tournesol (båda 1912), Vitesse (1918) och Oden (1906) – dessutom ett stort antal glänsande Rivor.

## Nya "femmor"

Resten av båtarna är inte mindre fascinerande, men får tyvärr inte plats här. En handfull vill jag dock presentera lite närmare:

R5-or: Tyra och Evelina – R-jakterna blev med tiden oerhört dyra att bygga, varför nyproduktion i de större klasserna så småningom upphörde – med undantag för "tolvorna" som var America's Cup-båtar fram till slutet av 1980-talet och "åttorna" som fortfarande är en livaktig kappseglingssklass.

De minsta klassiska båtarna, "femmorna" (i Sverige har det byggts också ett litet antal "fyror") och deras storasystrar "sexorna" är de som varit i produktion längst. Trots att "sexor-

na" är betydligt dyrare att bygga är det i den klassen vi fått se flest moderna båtar, medan "Femna"-förbundet länge satt sig emot nyproduktion.

Trots detta har det under den senaste tioårsperioden byggts två nya "femmor" i Sverige, nämligen de två ovan nämnda. Ett skäl till detta är nog att det numera, genom mer allmän kännedom om den så kallade WEST-metoden, blivit möjligt också för kunniga amatörer att bygga bra båtar. Ändå är konservatismen fortfarande påtaglig bland "femna"-folk: båda dessa nybyggen baseras på klassiska ritningar, medan de nybyggda "sexorna" är moderna konstruktioner.

R8-or: Taifun och Asagao –



Jubileumsvimmel vid Havstrappan i Nynäshamn. Vädret, stämningen, båtarna – magiskt var ordet!

Båda dessa båtar är byggda för 101 år sedan, båda seglar fortfarande med klassisk gaffelrigg och båda har på sistone helrenoverats från vrak till ”bättre än ny”.

**Vad får man göra?**

Det intressanta är att ägarna följt helt olika renoveringsstrategier: Taifun, som norskflaggad vann sin klass 1912, har av sina schweiziska ägare plockats isär nästan helt och byggts upp igen på samma sätt som då hon byggdes 1911, medan svenska Asagao, vars systerbåt deltog 1912, hel-

limmats och ytbehandlats ut- och invändigt med epoxy enligt WEST-principerna sedan allt skadat trä (det allra mesta...) avlägsnats.

Skillnaden är dels filosofisk, dels praktisk: medan Taifun har kvar mer av sina ursprungliga egenskaper, och därför är mer ”historiskt korrekt”, är Asagao sannolikt idag en starkare konstruktion i den mening som skrovet, som inte längre suger i sig vatten och därför inte heller ruttar, även under belastning behåller den fartgivande form

som konstruktören tänkt sig – torrt trä är oerhört mycket styvare än vått.

Frågan är då: Vad ”får” man göra med en historisk jakt? Mitt svar är: om konstruktören hade haft tillgång till dessa moderna material år 1911 hade han säkert använt dem – jämför med att dåtidens järnskrudar och galvade järnbeslag numera ersätts av rostfria.

**Tävlingarna**

Medan de delvis modernare segelbåtarnas tävlingar drog ut på tiden ända in en bit i augusti hade klassikererna två seglingar: en på olympisk bana lördagen den 21 juli och en distanssegling dagen efter. De seglades båda, till skillnad från för 100 år sedan, i ganska tuft väder och enligt ett speciellt handikappsystem

för klassiska båttyper, Alma-faktorn.

Olympiabanan dominerades av R5-orna med veteranen Blåvinge (byggd 1940) som segrare tätt följd av de enda nybyggena i klassen, Evelina och Tyra strax efter.

Även på den huvudsakligen undanvindsdominerade distansseglingen Bedarön runt höll sig de smäckra, trimkänsliga ”femmorna” förvånansvärt nog i framkant och belade andra- och tredjeplatserna; Blåvinge vann även denna gång före Evelina, medan Tyra hade ytterligare några båtar före sig i mål. Vann gjorde Bernhard Rosts havskryssare Caliste (1954).

Under tillfartsseglingarna anordnades även ett par separata kappseglingar, från Dalarö till Visby och från Visby till Nynäshamn. Under den första av dessa inträffade en allvarlig incident som hade kunnat förvandla festen till en tragedi: i nattmörkret till havs, i hög sjö, föll en besättningsman överbord. Varför utgången blev bra förklaras på sid. 10 i denna tidning.

Mer information: [www.nhss.se](http://www.nhss.se)



SK 150 Beatrice Aurore och R8 Asagao på Gärdssjön under kappseglingen Bedarön runt.



TEXT: PETER BEHRENS  
[peter.behrens@batliv.se](mailto:peter.behrens@batliv.se)



FOTO: SÖREN & THEODOR COLBING  
[info@batliv.se](mailto:info@batliv.se)

**”På sjön litar jag bara på tre saker: mig själv, min förmåga och min utrustning”**



”På sjön finns inget utrymme för chanstagningar. Därför ställer vi stora krav - på oss själva och inte minst på vår utrustning. Valet av utombordsmotorer är enkelt.”

**Peder Smith, professionell RIB-guide, Nybroviken RIB Event.**



Suzuki är det dominerande valet bland Sveriges professionella RIB-charterguider. Suzuki har motorer för alla behov - från 2,5-300 hk. Samtliga med fem års garanti!



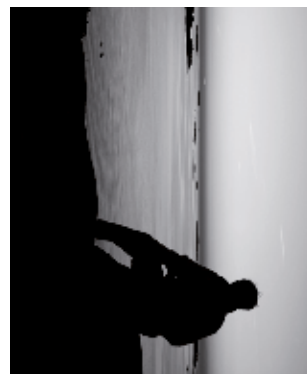
Way of Life!

FÖR DIN TRYGGHET, VÄLJ EN:

Auktoriserad återförsäljare

[suzukimarin.se](http://suzukimarin.se)

N355 N410 N440 AC N440 CC N505 N570 | NW370 S NW370 ST NW370 C NW370 F NW420 F NW430 S NW430 ST NW560 F



**Nord West NAJAD**  
 nordwest-najad.se | 0304 349-60

Lasse Bengtsson är båtpolitisk skribent i Båtliv. Han är även krönikör med frihet att framföra sina egna åsikter om svensk båtpolitik.

## Luddigt och provocerande

Det finns en väldigt fin princip inom det svenska rättsväsendet: "Hellre fria än fälla."

Förlåt mitt ordval, men vart tusan har den principen tagit vägen?

Nycterhetstalibanerna i den svenska riksdagen, de övernitiska kustbevakarna och – numera – sjöpoliserna verkar inte känna till den.

Dom tolkar lagen – i vissa fall mästestycken av obegriplighet – godtyckligt.

Ibland rent av provocerande.

Tidigare under min journalistkarriär tillbringade jag många, många timmar i domstolar för att bevakar brotts- och civilmål.

Även om det ibland sved av träsmak i baken – stolar och bänkar i domstolar är inte precis bekväma – imponerades jag många gånger av den omsorg och noggrannhet som försvar, åklagare, nämndemän och domare ågnade det fall som stod på dagordningen.

Jag kan garantera att där fanns inte något utrymme för godtycke.

Så vad är det som händer numera?

Vi har en regering och en majoritet (?) i riksdag som har gett efter för den ständigt alerta nycterhetsmaffian.

En klok och verklighetsbaserad sjöfyllerilag – en sådan behövs – blev en rappakalja med flera kryphål än en rävlya i skogen.

Nämn bara ordet "statistikjakt" till ordningsmakten och vederbörande tjänsteman/kvinna får något stirrande i blicken.

Godtyckliga lagar är namnam. Nu kan siffrorna för ingripanden bli stora utan nämnvärd ansträngning, fysiskt eller mentalt hos poliser och kustbevakare.

I rätten dras sedan deras så kallade utredningar många gånger av åklagare som möjligen sett en fritidsbåt på bild...

Jag har förgäves sökt få någon representant för rättsväsendet att tala om för mig vad formuleringen:

"...den som fullgör en uppgift av väsentlig betydelse för säkerheten till sjöss" i en fritidsbåt, betyder rent konkret.

Räcker det med att hänga ut en fender?

Eller lugnt berätta för sin nyktra hustru att hon inte lagt i backen ordentligt?

Det senare räckte för sjöpolisen i Bohuslän.

Jag har kollat med riksdagsmän som uttalat är båtlivsvänner om att rätta till galenskaperna i lagen men resultatet blev noll – enligt dom är principen "lagt kort ligger" som gäller..

Hur var det nu, "bättre fria än fälla"

Honnörsord som försvann.

*PS. Självklart skall vi vara nyktra när vi kör båt – men kom inte dragande med jämförelsen om biltrafik. Den håller inte. DS.*



LASSE BENGTSSON

Maila gärna dina åsikter om båtpolitik:Lasse.Bengtsson@batliv.se

# Åtalad för – trots att han

**I mitten av augusti slog sjöpolisen till mot en fritidsbåt i mellersta Bohusläns skärgård. Resultatet blev att en man, Thure Andersen, nu står åtalad för sjöfylleri trots att han inte själv stod vid ratten utan hans spiknyktra hustru, Gunilla Malmberg, skötte den sysslan.**

Text: Lasse Bengtsson

**E**n rad märkliga omständigheter som visar hur luddig och oklar den nya sjöfyllerilagen som ligger bakom åtalet är konstruerad.

Paret hade varit ute och dörjat makrill under dagen och var på väg till hemmahamnen när de blev anropade av polisbåten.

Istället för att beordra fritidsbåten att lägga bi och sedan borda den gav polisen order om att fritidsbåten skulle gå upp jämsides med polisbåten så att polisen kunde komma ombord för sina kontroller.

### Blev filmad

Redan här bryter polisen mot god sjömanssed – det är alltid den kontrollerande båten som bordar, men sedan flera polisbåtar skadat bordade båtar och därmed tvingats till skadestånd har polisen nu som rutin infört det omvända förhållandet.

Gunilla Malmberg, som styrde fritidsbåten, blev stressad. Hon klarade inte av att lägga sig intill polisbåten i första försöket. Situationen blev inte bättre av att polismännen filmade hela förloppet.

– Det blev pirrigt, säger Gunilla, det stod ju tre polismän med kameror och stirrade på



De var övertygade om att de gjorde rätt men polis och åklagare hade en helt annan uppfattning. Thure Andersen åtalas trots att Gunilla Malmberg stod vid ratten. Foto: Lena Garnold/Bohusläningen.

mig. Det var dessutom andra gången i år vi var ute med båten så jag var lite ovan...

### Tvingades blåsa

Thure – med fyra starköl innanför västen – ingrep och gav Gunilla muntliga råd om hur tilläggningen skulle gå till.

Det skulle han inte ha gjort.

Enligt polisen hade han därmed fullgjort en "väsentlig uppgift av betydelse för sjösäkerheten" en formulering som finns i den nya sjöfyllerilagen. Han fick blåsa och provet visade förstås alkohol.

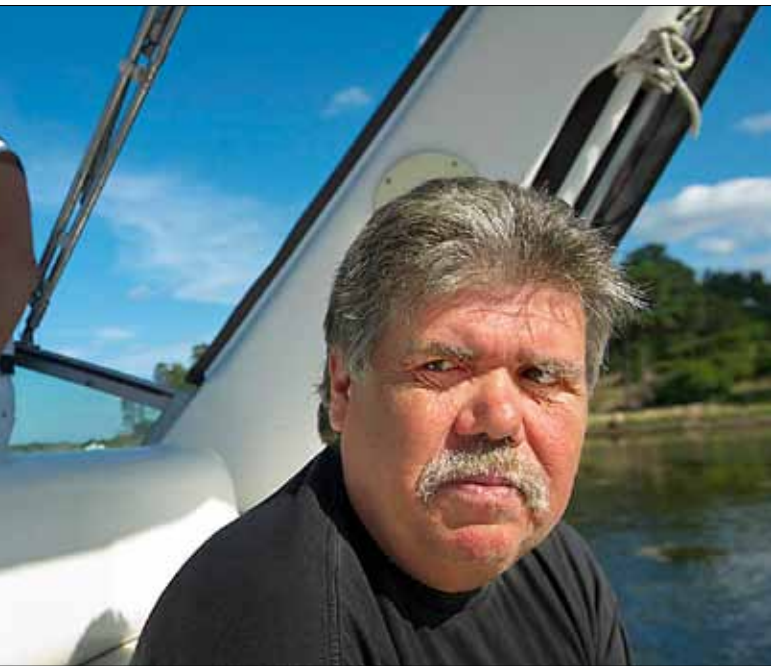
För att sedan göra situationen än mera trasslig beslöt poliserna att bogsera paret och deras båt till hemmahamnen.

I hamninloppet måste polismännen fråga Thure om var grunden inne i hamnen är belägna. Då utgjorde dessa "råd" från Thure uppenbarligen inte längre någon fara för sjösäkerheten.

### Ingen tvekan – inga regler

Ingripandet hamnade så småningom, på assistentåklagare Carolina Sundelins bord. Hon tvekade inte, Thure hade äventy-

# sjöfylleri inte ens körde



rat sjösäkerheten genom att påverkad av alkohol gett sin hustru råd om hur hon skulle föra fritidsbåten. Därmed hade han gjort sig skyldig till sjöfylleri.

Båtliv har talat med representanter för både Kustbevakningen och Sjöpolisen för att få reda på efter vilka riktlinjer polis och kustbevakare skall avgöra om en person ”fullgör en uppgift av väsentlig betydelse för säkerheten till sjöss”.

Det visade sig att några särskilda regler inte finns. Det är upp till den enskilde tjänstemannen på plats att själv avgöra detta.

## Friade i HD

Ett mål av det här slaget vandrade för en tid sedan hela vägen upp till Högsta Domstolen. En man hade hyrt in en annan man för att denne skulle köra båten då han själv var påverkad.

Trots fällande domar i underätterna friade Högsta Domstolen mannen. Detta trots att han vid ett tillfälle ingrep och varnade den inhyrde båtföraren som kommit för nära en högfartsfärja

i den farled de färdades i.

## Tvingar till bordning

Göran Andersson, sjökaptan och tidigare sjötrafikdirektör vid Sjöfartsverket, ordförande i Sjösäkerhetsrådet och tidigare ordförande för Svenska Båtunionen, är minst sagt förundrad över hur rättsväsendet fungerat i det här fallet:

– Den nya lagen är krångligt och luddigt skriven men också polisens sätt att ingripa är betänkligt. Det är de som skall borda och inte låta fritidsbåten göra det. Dessutom säger lagen att ingripande skall ske diskret – att filma en stackars nybörjares försök att borda ett annat fartyg i öppen sjö är allt annat än diskret.

– Det är värt notera att polisen själva inte klarar bordning i öppen sjö och därför tvingar vanligt folk med betydligt mindre sjövana att göra det. Förklaringen att man råkat ut för kostnader i samband med skador på bordade båtar talar för sig själv...

Båtliv kommer med intresse att följa utvecklingen i det här målet.



## DET FINNS MÅNGA SÄTT ATT KONSERVERA PÅ

Båtsäsongen upplevs alltid som alldeles för kort. Än finns det chans för många sköna turer på sjön men snart är det dags för upptagning. För att även kunna njuta av nästa säsong måste du ta tag i det viktiga arbetet med att konservera din Volvo Pentamotor.

Våra auktoriserade Volvo Pentaåterförsäljare är specialister på din Volvo Pentamotor och kan ge dig tips och råd så att du konserverar på rätt sätt. Vissa kan även erbjuda vinterförvaring för din båt så att du får ut det bästa av nästa säsong också!



Ladda ner Volvo Penta-applikationen till din iPhone eller Android-telefon för att få snabb information om närmaste Volvo Pentaåterförsäljare.

**VOLVO  
PENTA**

[www.volvopenta.se](http://www.volvopenta.se)

# Katastrofen blev till succé

**Under en av de kappseglingar som föregick Jubileumsregattan i Nynäshamn inträffade ett allvarligt tillbud som kunde blivit en katastrof.**

Text: Björn Peter Behrens

Foto: Sören Colbing

Olyckan slutade dock väl, vilket berodde på en lyckosam kombination av erfarna seglare, föredömligt sjömanskap och bra utrustning. Något för andra att lära av, därav den detaljerade beskrivningen.

S/Y Itaka är en rejält byggd, omsorgsfullt skött och välseglade R10:a ritad av nestorn Tore Holm. Byggt 1934 på Neglingevarvet i Saltsjöbaden, den senast byggda svenska "tjän". Jaktens andre ägare var "kaffekungen" Sven Engwall i Gävle, idag ägs hon av Ingmar Bergman, Karl Hirsch och Anders Barsk.

Under en av de distansseglingar som föregick Jubileumsregattan, havsseglingen från Dalarö till Visby, strax innan kl. 23.00 på kryss i så gott som totalt mörker, i relativt lätt vind men med hög och krabb sjö, ljöd plötsligt "Man över bord!". Det kom från en av Itakas besättningsmedlemmar, proffsseglaren Robert Sylwander, och utlöste febril aktivitet.

Båten hade hunnit 300 m från den nödställda innan den kunde vända tillbaka. Båtens rorkult visade sig ha brutits av, men



Itakas skeppare med provisoriskt reparerad rorkult.

trots detta tog det inte mer än ca 20 minuter innan den nödställda, Richard Böhme, var ombord och inom två timmar kappseglade båten igen.

*Så här gick det till:*

Richard, en erfaren seglare, skulle just ta rortörnen. Han satt till synes säkert på sittbrunnstoftet, men den krabba sjön gjorde att rorkulten slog våldsamt och måste hållas stadigt. Plötsligt upphörde motståndet och han föll överbord.

Omedelbart efter nödroppet tryckte en annan besättningsman, Sven Larsson, på navigatorns "MOB"-knapp, varigenom olycksplatsen låstes som en way-

point. Många vet nog inte att knappen måste hållas intryckt en stund för att MOB-funktionen ska aktiveras, men det visste Sven.

Seglen revs direkt. Denna manöver underlättades av att dirken var ansatt så att bommen inte dråsade i däck. Motorn startades, båten vändes, en lång kastlina lades ut i sjön (flytande, för att inte hamna i propellern) och återfärden påbörjades enligt navigatorns anvisningar.

Då tändes ett ljus 200 m för om båten. Richard hade nyligen köpt en uppblåsbar flytväst med nödljus som aktiveras när det hamnar i sjön. Alla hade fått sina uppgifter inför räddningsmanö-

vern och besättningen var redo att hjälpa Richard upp.

Richard lyckades inte få fäste i båtens förliga delar och till slut befann han sig i farlig närhet av den mer än tolv ton tunga jaktens akteröverhäng som pumpade våldsamt upp och ner. Besättningen lyckades dock dra honom föröver igen och lyfte med gemensamma krafter ombord den sjöblöte seglaren – som innan han drogs upp bad någon ta hand om den avbrutna biten av rorkulten som han hela tiden haft med sig.

Skepparen, Ingmar, är till yrket trafikflygare och har dessutom haft sitt bolags uppdrag att se till att all personal har tillräcklig kunskap i krishantering. Han såg till att Richard omgående blev torr och efter ankomsten till Visby genomförde han "debriefing"-samtal med hela besättningen.

Dagen därpå kunde man kasta loss för seglingens andra ben, Visby–Nynäshamn, och placerade sig som femte av tolv deltagande båtar.

Idag mår såväl Richard Böhme som hela besättningen bra och är trygga i förvisningen att i stort sett allt gjordes rätt i den extremt pressade situation som rådde. Särskilt nöjda är de med att ingen panik utbröt.

– Men en sak gjorde vi nog ändå inte helt rätt. Vi skulle ha haft våra selar kopplade till båten så snart vi befann oss på däck eller i sittbrunn – så får det bli nästa gång, avslutar Richard.

INGEN KAN AIS BÄTTRE

WWW.TRUEHEADING.SE

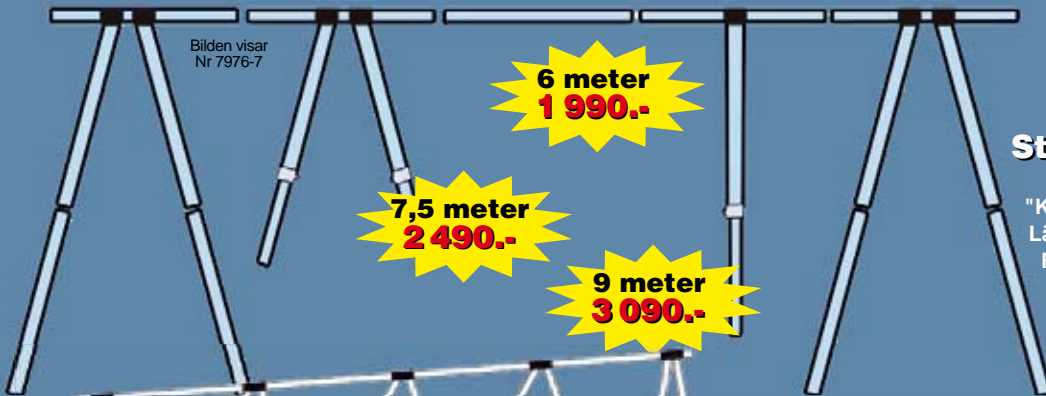
INFO@TRUEHEADING.SE

TRUE HEADING

# Hjertmans



Kampanj - till den 25 november 2012



Bilden visar  
Nr 7976-7

**6 meter**  
**1 990.-**

**7,5 meter**  
**2 490.-**

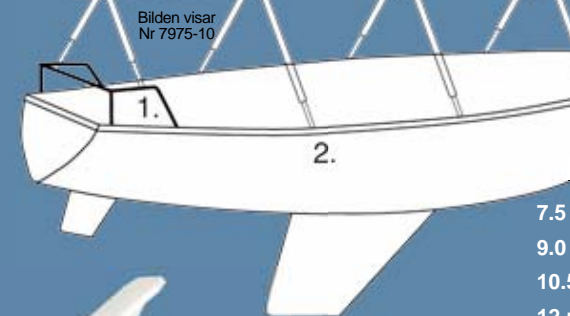
**9 meter**  
**3 090.-**

**MultiMarine®**

## Ställningar till lågpris!

Rör av aluminium.  
"Klicksystem" - enkelt att montera.  
Längsta rördel i systemet är 1,5m.  
Rördiameter överliggare 38mm,  
godstjocklek 2,1mm!  
Levereras inkl praktisk  
förvaringsväska.

Fem års garanti!



Bilden visar  
Nr 7975-10

**MultiMarine®**

## Däckställningar

7.5 meter Nr 7975-7	<b>2 490.-</b>
9.0 meter Nr 7975-9	<b>2 690.-</b>
10.5 meter Nr 7975-10	<b>2 990.-</b>
12 meter Nr 7975-12	<b>3 390.-</b>



Vi har ett brett sortiment  
med ställningar från NOA,  
se vår hemsida för aktuella  
priser och sortiment!

## Båtstöttor

Galvade stöttor, hög kvalite.  
Med vinklinsbar träplatta.  
För att få rätt höjd på stötta,  
addera båtens djupgående  
med höjden på kölpall-  
ningen och dra ifrån 20cm

100-140cm Nr 7964-140	<b>1 690.-</b>
125-165cm Nr 7964-165	<b>1 790.-</b>
160-200cm Nr 7964-200	<b>1 890.-</b>
190-230cm Nr 7964-230	<b>1 990.-</b>



**6 990.-**  
7969-3400 (7990.-)

## Strömbildare Kasco De-Icer 3400

Håller isfritt runt vinterlig-  
gande båt. 230V, 550W.  
Inkl 9m kabel och  
upphängningslinor



Armerad. Vikt ca 240g/m2.  
Kraftiga öljetter, c-c 50cm.  
Formad så att den är smalare i  
för och akter.

## Formskuren presenning, Proflex

Inklusive ankarstropp, reparationstejp  
och bärväska (endast formskuren presenning)

5mx10m Nr 7983-510 (960.-)	<b>790.-</b>
6mx12m Nr 7983-612 (1480.-)	<b>1 290.-</b>
7mx14m Nr 7983-714 (1890.-)	<b>1 640.-</b>

## Presenning Proflex

Armerad. Vikt ca 240g/m2

4mx6m Nr 7982-46 (420.-)	<b>360.-</b>
6mx8m Nr 7982-68 (825.-)	<b>690.-</b>
6mx10m Nr 7982-610 (998.-)	<b>850.-</b>
8mx12m Nr 7982-812 (1490.-)	<b>1 250.-</b>

**MultiMarine®**

## Oljebytar- pump 4 liter

Med  
vacuumtömning

**459.-**  
7849-4 (598.-)



**495.-**  
7843-4 (495.-)

## Dieselskonservering Grotamar

Motverkar microorganismer  
i diesel. Till ca 500 liter diesel



**198.-**  
7839-54

**Olja 4 liter**  
Diesel / 4-takt bensin

**VOLVO ORIGINAL**

Dags att byta? Vi har originaldelar:  
Olja, filter, anoder, bälgar, impeller mm

**www.hjertmans.se • 060-64 17 00**

Störst i Norden på postorder för båttillbehör!

## Butiker

Sundsvall • Göteborg • Helsingborg • Västerås • Stockholm • Karlstad • Uppsala

# Öppna Varv bjöd på flera



Nya Marex 320 ACC (Aft Cabin Cruiser) hade svensk premiär. Akterkabinbåten 320 ACC är en mycket rymlig båt och man slås av de väl tilltagna utrymmena. Förklaringen ligger i alla ljusinsläpp: taket kan öppnas helt och hållet och i både för- och akterkabinen finns stora utrymmen för kojor. Marex 320 Aft Cabin finns med två olika dieselmotorer (Yanmars V8-diesel och Volvo Penta D4-300 hk). Pris från 2 350 000 kr. [www.jensenenglund.se](http://www.jensenenglund.se)



Nord West Najad visas på Vindön hemma hos varvet. Både nya och reoverade begagnade båtar visades hela helgen av Jessica Martinsson (bilden) och hennes kollegor. [www.nordwest.se](http://www.nordwest.se)

Solen sken över Öppna Varv på Orust och alla båtintresserade kunde njuta av fina nyheter, trots de bistra ekonomiska tiderna. Flera helt nya båtar visades upp.

Text & foto: Lars-Åke Redéen

Sommaren i båtbranschen har varit minst sagt turbulent med de omfattande konkurserna i först Huges Marina och därefter i Nimbus Boats.

På Öppna Varv märktes inte så mycket av detta utan tvärtom var det båtbranschens entreprenörsvilja som visade upp sin bästa sida.

Varven visade upp både nya segel- och motorbåtar. Bland de svenska premiärerna fanns Hallberg-Rassy 412 och Forbina 42 medan Beneteau visade sin nya Barracuda 7, som är en spännande kupémodell med utombordare. Norska Marex visade också sin nya dubbelruffade motorbåt på 32 fot.



Scandica of Sweden är ett helt nytt båtmarke. Scandica 20 DC på 5,95x2,55 är byggd för utombordare på 70-140 hk. Pris från 189 900 kr. [www.scandica.se](http://www.scandica.se)



# premiärer



I Henåns hamn visades ett tiotal utsökt fina klassiker under Öppna Varv. Sjörådet med hemmahamn i Henån är bara ett exempel. Denna väldigt fina båt byggdes av Christoph Rassy (skrovet) åren 1964–66 och är ritad av Knud H. Reimers. [www.trabat.se](http://www.trabat.se)

Forbina 42 är en förlängd 40-fotare försedd med en stor flybridge och stora akterutrymmen. Motorerna är två Volvo Penta D4-260 hk. Pris från 4,3 Mkr. [www.forbina.se](http://www.forbina.se)



– Två eller tre bra sommarkar kan lyfta hela vintern. Det blir alltid mycket pengar per användningstimme, men båtlivet betyder väldigt mycket för många, säger finansanalytiker och TV-mannen Peter Malmqvist som har en Najad 440 AC med hemmahamn i Skurusundets Båtklubb.



Beneteau har presenterat en hel familj nya kupébåtar. På Orust var det premiär för Barracuda 7, en snygg kupébåt för utombordare från 150 hk. Pris från 579 000 kr. [www.suzukimarin.se](http://www.suzukimarin.se)

Hallberg-Rassy har som regel premiär på minst en ny modell på Öppna Varv i Ellös, som hålls i företagets hamn. Hallberg-Rassy 412 har många moderna lösningar och är den båt från varvet som har den hittills största aktersittbrunnen. Båten har en eller två akterkabiner, ett eller två toalettutrymmen och säljs med en mängd olika tillval; elverk, vattenmaskin, tvättmaskin, bog- och häckpropeller. Salongen har dubbla skylights och totalt har båten fyra skrovfönster, varav två i salongen. En HR 412 fullt cruisingutrustad med rullmast vann sin klass i årets Tjörn Runt. Pris 4 218 560 kr. [www.hallberg-rassy.com](http://www.hallberg-rassy.com)



## LADDARE D250S DUAL

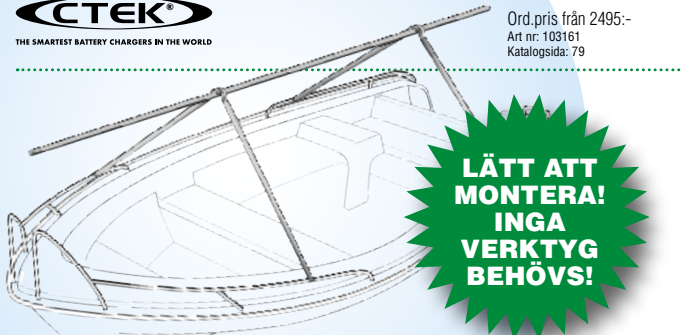
D250S DUAL väljer automatiskt vilken inkopplad DC-källa som för tillfället ger bäst energi (av 2 möjliga) och förvandlar därmed dessa energikällor till en hög effektiv multistegsladdning.



# 1995:-



Ord.pr. från 2495:-  
Art nr: 103161  
Katalogsida: 79



**LÄTT ATT MONTERA!  
INGA VERKTYG BEHÖVS!**

Från **1795:-**

Ord.pr. från 2035:-  
Art nr: 102362, 102363, 102364  
Katalogsida: 204-205

**NOTOOL ECONOMY**  
NoTool Economy är unik på marknaden och helt anpassad för mindre båtar mellan 4-6 meter.



NoTool

Så här får du lättast ut din presentning över tackställningen



## NOTOOL MARKSTÄLLNING

Lämpar sig väl till alla typer av båtar, då den förankrar ställningen både mot marken och däck.

**FLER STÄLLNINGAR OCH PRISER FINNS PÅ WATSKI.SE**

Från **4195:-**

Ord.pr. från 4755:-  
Art nr: 102011-102017  
Katalogsida: 204-205

Handla på nätet  
– hämta och betala i butik!  
[www.watski.se](http://www.watski.se)



**Välkommen till Watski Premium Dealers och Watski Service Partners! Se separat annons med samtliga inköpsställen!**

Erbjudanden som inte är ordinarie priser gäller mellan 10/9 till 31/10 2012. Lokala prisvariationer kan förekomma. Reservation för eventuella tryckfel samt slutförsäljning

# EXTREM STARTKRAFT – MINIMAL FÖRPACKNING



**OPTIMA® BlueTop® har alla goda egenskaper som krävs till sjöss. Den unika AGM Spiralcell®-teknologin ger mycket hög STARTKRAFT trots låg vikt med upp till dubbelt så lång LIVSLÄNGD. Det har dessutom upp till 15 gånger högre VIBRATIONSTÅLIGHET och är absolut LÄCKAGESÄKERT. Perfekt också för BOGPROPELLER. Bäst av allt: OPTIMA BlueTop är inte bara extra kraftfullt, utan också garanterat extra LÖNSAMT. Övertyga dig själv. Läs mer på [www.optimabatteries.com](http://www.optimabatteries.com)**

**OPTIMA**<sup>™</sup>  
**BATTERIES**  
THE ULTIMATE POWER SOURCE™



SwedeStar 415 är en ny elegant cruisingbåt från Lidköpings Båtsnickeri.

## Högklassig seglare från Lidköping

På Öppna Varv på Orust premiärvisades SwedeStar 415 från Lidköpings Båtsnickeri. Båten fanns även med på båtmässorna Gustavsberg och Sandvika i Oslo.

Konstruktör är Håkan Södergren som också har ritat föregångaren, SwedeStar 370.

SwedeStar 415 är en uppföljare till SwedeStar 370, som introducerades 2006.

SwedeStar 415 är av samma koncept, men har mer komfort och fart. Linjerna är eleganta och moderna, som kombinerar goda segelegskaper (Lys ca 1,37).

Avsikten är ett brett användnings-område för familj-, cruising- och regattasegling. Det ger ägaren möjlighet att anpassa båten, när familjen, tiden och intressen förändras.

Båten är byggd i hög svensk kvalitetsnivå med inredning i samma standard som de bästa Orustbyggena.



Salongen håller hög klass med alla träarbeten. Träslaget är mahogny, men inredningen kan även fås i ek eller teak.

## Larmtjänst lanserar Stöldtipset

Nu lanserar Larmtjänst "Stöldtipset", som är försäkringsbranschen gemensamma tipsfunktion. På [www.stoldtipset.se](http://www.stoldtipset.se) kan man enkelt lämna tips om stöldgods eller om man misstänker bedrägeri. Man kan även söka för att kontrollera om varan man planerar att köpa i andra hand är efterlyst eller inte.

Eftersom lagen om att handla i "god tro" inte längre existerar är det viktigt att man som privatperson undersöker om varan är stulen eller inte.

Informationen som lämnas genom tipsfunktionen är mycket viktig och hamnar hos Larmtjänst. Man kan även ringa in tips på 020-325 325.

– Stöldtipset.se är en förenkling av informationen på [www.larmtjanst.se](http://www.larmtjanst.se). Vi hoppas genom Stöldtipset kunna nå ut till fler personer och uppmärksamma dem om sökmöjligheterna och tipsfunktionen, säger Åsa Sönnerby, kommunikationschef på Larmtjänst.

Stöldtipset finns även på Twitter och Facebook där du kan få nyheter och information direkt i din feed.

## Vinnare i kameratävlingen

Vinnare i Båtlivs tävling om en Canon kamera blev Petra Sjödin, Vågsnäsavägen 158 i Domsjö. Rätt svar var 1 respektive 2. Grattis!



## På sjön för Android

Inför sommaren lanserades Eniros populära planeringsverktyg På sjön för Android. Eniro på sjön är ett snabbt och enkelt hjälpmedel för dig som är på sjön.

På appens sjökort kan du med hjälp av kompassen och GPS:en i din Androidtelefon snabbt se var restauranger, varv, gästhamnar med mera finns i förhållande till där du befinner dig.

I appen finns även snabbuppringning till Sjöräddning för allvarliga nödsituationer samt till 118 118 om du behöver svar på andra frågor. Eniro På sjön finns sedan tidigare för iPhone och för iPad.

[www.eniro.com](http://www.eniro.com)



### BARNACLE REMOVER, SNÄCKBORTTAGRE

För effektiv borttagning av havstulpaner.

**159:-**

International  
yachtpaint.com

Ord pris från 215:-  
Art nr: 50708  
Katalogsida: 287



### BOATWASH

Biologiskt, nedbrytbart, alkaliskt tvättmedel, som tar bort fett, salt och smuts utan att skada ytan.

**149:-**

Ord pris från 177:-  
Art nr: 102153 Katalogsida: 288F



### WATERLINE CLEANER

Kraftigt tvättmedel baserat på saltsyra, för rengöring av vattenlinjen. Tar bort gulning av gelcoat, snäckskal, havstulpaner och alger.

**195:-**

Ord pris från 242:-  
Art nr: 102154 Katalogsida: 288F



Båtsystem

### LJUSKÄLLOR LED SMD

Mer stämning med LED - Enklaste sättet att spara ström och kunna ljussätta som hemma. Byt till LED i höst/vinter.

Från **62:-**

Ord pris från 69:-  
Art nr: 101982, 101983, 102477, 102478, 102479, 102522, 102523, 102524, 102527, 102529, 102531  
Katalogsida: 58

### HAVA OLJEBYTARE

Gör oljebytet rent och problemfritt samt underlättar åtkomst i trånga utrymmen.

**365:-**

Ord pris från 415:-  
Art nr: 16025-1  
Katalogsida: 379



Handla på nätet  
– hämta och betala i butik!  
[www.watski.se](http://www.watski.se)



Välkommen till Watski Premium Dealers och Watski Service Partners! Se separat annons med samtliga inköpsställen!

Erbjudanden som inte är ordinarie priser gäller mellan 10/9 till 31/10 2012. Lokala prisvariationer kan förekomma. Reservation för eventuella tryckfel samt slutförsäljning.

## SOLAS-godkänt nödljus

Engelska Spinlock, som bland annat tillverkar högklassiga flytvästar, lanserar ett nytt, unikt SOLAS-godkänt nödljus – PylonTM.

PylonTM är en 23 cm lång antenn med nödljus i toppen som fälls ut när västen blåses upp och ger ett väl synligt runtomlysande ljus. Det aktiveras vid kontakt med vattnet och går att manuellt stänga av och sätta på. PylonTM blinkar med en ljusstark LED-lampa med minst 0,75 candela under drygt 10 timmar. Pris från 669 kr.

[www.lirosropes.se](http://www.lirosropes.se)



## Hydrographicas sjökort för nedladdning

I samarbete med Hydrographica erbjuder Solteknik HB att ladda ner även Hydrographicas digitala BSB sjökort från Servern X-Transpose. Svenska och finska sjökort finns där redan för nedladdning. På servern finns korten uppdelade i elva områden med samma indelning som Hydrographica har vid sin försäljning. Efter att ha laddat ner sjökorten på minnesenheten i datorn, läsplattan eller telefonen så finns sjökorten där för användning, någon ytterligare anslutning till Internet behövs inte.

Programvaror som nu stöder nedladdning är Fugawi Global Navigator, Fugawi Marin ENC. Inom kort kommer programvaran iNavX för iPhone/iPad och programvaran PathAway för Android att kunna ladda ner sjökorten.

[www.solteknik.se](http://www.solteknik.se)

## Ökända grund ska lokaliseras

I sommar gjorde Transportstyrelsen, Stockholmsradio och Sjöfartsverket i samarbete med flera andra myndigheter och organisationer en gemensam satsning för att lokalisera de grund som många fritidsbåtar går på. Allmänheten, sjöräddare, bär-gare och försäkringsbolag fick hjälpa till att peka ut grunden. Informationen ska användas för att göra förändringar som minskar risken för grundstötning.

– Dessutom utlyser vi en tävling där allmänheten kan rapportera in platser där många båtar går på grund eller har en bristfällig utmärkning, säger Jens Johansson, vd Stockholmsradio.

Alla som har grund att rapportera kan gå in på [www.ökändagrund.se](http://www.ökändagrund.se) eller kontakta Stockholmsradio på telefon 08-506 622 70 alternativt VHF och ange kontaktuppgifter och övriga uppgifter som efterfrågas. Genom att lämna informationen är man också automatiskt med i tävlingen som pågår till 30 september.

## Ren och miljövänlig världsnyhet

Bryggleverantören AlfaBryggan AB har efter förfrågan från Norrtälje kommun tagit med tagit fram en riktig "Miljöbrygga". Norrtälje kommun är antagligen först i världen med att erbjuda båtfolket i skärgården ett lätt-tillgängligt och fräscht ställe att göra sig av med både sopor och latrin.

Miljöbryggan Rti-Septi "combi" är 3x15 m och har tre funktioner. Sugtömma latrin från båtar, förvara hushållssopor samt en toalett med handtvätt. Latrintankarna är 6 m<sup>3</sup> och djupsopbehållaren 5 m<sup>3</sup>. Bryggan är mycket stabil och två båtar kan använda stationen samtidigt, den är fristående och oberoende av el.

[www.ponton.se](http://www.ponton.se)



## Ny plotterserie från Furuno

Furuno introducerar en ny plotterserie bestående av plottrarna GP-1670(F) med 5,7" TFT färgskärm och GP-1870(F) med 7" wide färgskärm. Båda finns med inbyggt dubbelfrekvens ekolod med professionella prestanda. Med ett kompakt kabinett och en inbyggd GPS-antenn kan enheterna enkelt installeras i alla typer av båtar. En av de större nyheterna i systemet ligger i Jeppesen 4D korten. De första sjökortsplottrarna använde endast 2D och i 3D lutas sjökortet så att man ser längre fram samtidigt som man behåller en hög upplösning i närområdet. Nu introducerar Jeppesen 4D korten med alla funktionerna från 2D och 3D korten såsom satellitfoton och flera "Point Of Interest" (POI).

[www.furuno.se](http://www.furuno.se)



## Skyddar mot fartvinden

Vindbrus kan vara väldigt irriterande på sjön, inte minst för dem som redan har nedsatt hörsel. Windfree är en svensk produkt som radikalt minskar vindbruset med upp till 20 dB.

Kåporna är enkla att ta på sig och har plats för ett par hörlurar. Skillnaden till det bättre märks direkt. Pris 499 kr.

[www.windfree.se](http://www.windfree.se)



## Galge som håller sig på plats

Alla som hänger ut kläder på tork på galgar har nog upplevt att galgen blåser ner – trots förankringsförsök med tvättklämmor? Marianne Persson i Linköping skickade in följande tips till Båtlivs redaktion: Ta en trägalge, byt ut kroken mot en skruvögla och sätt en karbinhake i den. Stannar garanterat kvar på tampen, mantåget eller vad det nu är man hängt den i, meddelar Marianne.

Båtliv tackar för tipset och för det gärna vidare!

## USB Booster laddar snabbare

USB Booster är en liten men mycket effektiv snabbaddare till smarttelefoner och läsplattor. Tack vare USB Booster kan du ladda din mobiltelefon tre gånger snabbare än på annat sätt.

Medan vanliga USB-kontakter är spärrade till 0,5A för att kunna ta hand om både ström- och dataöverföring, ökar MobX USB Booster strömstyrkan till 1,4A för snabb laddning. Boostern kopplas in mellan datorns USB-port och laddkabeln, gör om kontakten till en ren strömledning och ökar alltså strömstyrkan med upptill 1,4 ampere. Pris 199 kr.

[www.kala.se](http://www.kala.se)

## Nya fiskeregler för Mälaren

Från och med den 1 juli gäller ett nytt minimimått för gös på 45 cm, förr gällde 40 cm. För att undvika att få liten gös höjs även gränsen för nätmaskans storlek till 120 mm sträckt mask, det vill säga nätstolpe 60 mm.

Nät med felaktigt nätmaska beslagtas och polisanmälan görs. För övrigt gäller lagen om fritt handredskapsfiske sedan 1985.

Mer info via [www.stockholm.se/idrott/fiske](http://www.stockholm.se/idrott/fiske)

Bengt Anderhagen

## Verktyg mot tulpaner och snäckor

Nu presenteras det första hand elverket på marknaden för avlägsnande av snäckor och sjötulpaner. Waveblade arbetar med en unik teknik där maskinen stöter bort den hårda beväxningen med 70 stötar per sekund. Maskinen levereras med två olika blad, ett så kallat multi purpose blad med en bredd på 75 mm samt en flat mejsel på 25 mm. Som tillbehör finns även ett blad med gummihölje för träbåtar samt ett halvrunat blad med diameter 25 mm för propelleraxlar.

Waveblade är vattentät till 4,6 m så att den även kan användas av dykare under vattnet för rengöring. Waveblade är ett 12V verktyg. Den går även att köra på 230V. Pris 4 150 kr.

Tel. 08-756 88 30



## Håller fast i klippan

Klippfast heter en svensk uppfinning som håller fast båten när man förtöjer i klippor. Finessen är att Klippfast varken behöver slägg eller hammare och därmed inte skadar berget.

Klippfast kan enklast beskrivas som ett bergsankare, en konstruktion som liknar en domkraft eller en omvänd tving. Med ett vridhandtag tvingar man fast ankarets griplor i bergsprickor på 15–80 mm bredd.

Klippfast kräver ingen anmärkningsvärd handkraft och att skruva loss ankaret är lika lätt och är tillverkad av rostfritt stål.

Båtliv har provat Klippfast i sommar. Den är smidig att ha med sig och enkel att använda, dock inte lika enkel som en vanlig bergskil i klippor med smala springor, men med cirka 20 mm eller bredare sprickor så fungerar den bra med ett säkert grepp.

[www.klippfast.se](http://www.klippfast.se)

## Adapter för NMEA 0183

NK-80 är en adapter som gör det möjligt för marina användare att ansluta till NMEA 2000-nätverket med sina befintliga NMEA 0183-enheter. Den gör det möjligt att uppdatera NMEA 0183 utrustning till NMEA 2000 och omvandlar NMEA 2000 och NMEA 0183. Den är helt NMEA 2000 kompatibel. Pris 1 499 kr.

[www.cordland.se](http://www.cordland.se)



## Revolutionerande ekolodsgivare

Efter Humminbirds framgångar med den populära Side och Down Imaging tekniken kommer nästa steg i ekolodsrevolutionen, 360 Imaging. Ultraljudsbilderna som presenteras på skärmen kunde tidigare bara presentera historiska ekon och strukturer som passerats. Med 360 Imaging syns allt i realtid tack vare att givaren roterar och söker av en cirkel på 90 meter runt givaren.

Att hitta strukturer och fisk har aldrig varit lättare för fiskare, dykare, räddningstjänst, polis m.m. För fiskaren finns det nu för första gången möjlighet att hitta fisk och se den förflytta sig.

360 Imaging givaren monteras i aktern på båten och ansluts till nätverksingången på en Humminbird 1198cx SI, 998cx SI, 898cx SI eller 798cx HD SI som samtliga är utrustade med Sidelmaging. De ger med sin standard givare en sidobildsfunktion med underbara, fotografi liknande bilder över fisk, botten och föremål. Denna funktion har tidigare varit det optimala hjälpmedlet när det gäller att hitta föremål och strukturer.

Börjar säljas i Sverige i oktober. Pris 25 695 kr.

[www.humminbird.com/360imaging](http://www.humminbird.com/360imaging)



## 44-fots RIB med 3x300 hk från Capelli

Tempest 44 är italienska Capellis senaste tillskott inom RIB-klassen och börjar levereras säsongen 2013. Med sina 13,10 meter är Tempest 44 en av de största båtarna i Capellis breda sortiment och rymmer upp till hela 18 personer. Den kan förses med upp till 3x300 hk utombordsmotorer på akterspegeln.

De stora fria ytor och flertalet sitt- och solplatser gör att Tempest 44 fungerar perfekt som en utflyktsbåt tillsammans med familj och vänner.

[www.kgk.se](http://www.kgk.se)

## EasyTec – bli snabbast på hösten

Den snabba och enkla täckställningen EasyTec finns hos Byggplast & Båtprylars alla återförsäljare, däribland SeaSea-butikerna. Bland nyheterna för i år märks en kraftigare formskuren 240 grams-presenning som ingår i det kompletta täckställningspaketet, där även stödben, rep och kniv medföljer.

Ställningen levereras i en 2 m lång bag och en speciellt utformad bag till presenningen. Täckställningen finns i fyra olika storlekar för båtar på 4–9 meter. Pris från 1 690 kr.

[www.rapidmarin.se](http://www.rapidmarin.se)



## Pelle Petterson i seglingens Hall of Fame



Pelle Petterson har valts in i Stena Match Cup Sweden Hall of Fame. Den 80-åriga seglarlegenden erövrade 1964 ett OS-brons i starbåt tillsammans med Holger Sundström och 1972 ett OS-silver med Stellan Wester Dahl. 1969 vann han ett VM-guld.

Vid sidan av seglingsframgångarna är Pelle Petterson mest känd för att ha konstruerat Volvo P1800 och en lång rad båtar, bland annat klassiska Maxi. Totalt har fler än 85 000 båtar tillverkats efter Pettersons ritningar.

## Båtbottentvätt Hällevik

Hälleviks hamn har fått en båtbottentvätt. Tvätten ligger i hamnbassängen och den passar för att tvätta båtar på upp till 12 m längd och 2,20 m djupgående. Av kostnaden står Lova-bidrag för 50 % medan kommunen och Hälleviks hamnförening delar på resterande 50 % investering. Håll Sverige Rent har gjort ansökan och tvätten är levererad av Rent Under.

# WATSKI

### FORMSKUREN BÅTPRESENNING

<b>240 g/m<sup>2</sup></b>	
5 x 10 m	<b>855:-</b> ord.pris 1198:-
6 x 10 m	<b>1065:-</b> ord.pris 1468:-
6 x 12 m	<b>1295:-</b> ord.pris 1869:-
7 x 12 m	<b>1485:-</b> ord.pris 1990:-
7 x 14 m	<b>1695:-</b> ord.pris 2398:-
8 x 14 m	<b>1995:-</b> ord.pris 2625:-

ENDA  
HOS  
WATSKI

### LASTBILSKVALITET

<b>600 g/m<sup>2</sup></b>	
5 x 10 m	<b>2275:-</b> ord.pris 3945:-
6 x 10 m	<b>2895:-</b> ord.pris 4398:-
6 x 12 m	<b>3495:-</b> ord.pris 5495:-
7 x 12 m	<b>3795:-</b> ord.pris 6190:-
7 x 14 m	<b>4695:-</b> ord.pris 7170:-
8 x 14 m	<b>4995:-</b> ord.pris 8190:-

Art nr 240g/m<sup>2</sup>: 11898-510, 102643, 11898-612, 102644, 11898-714, 102645  
Art nr 600g/m<sup>2</sup>: 101274, 102646, 101275, 102647, 101276, 102648  
Katalogsida: 327

### KYLARGLYKOL BLÅ

1 liter	<b>45:-</b>	
	<small>Ord.pris från 59:- Art nr: 102535. Katalogsida: 292</small>	
5 liter	<b>210:-</b>	
	<small>Ord.pris från 265:- Art nr: 102536</small>	

### STARTRON - EN MULTIFUNKTIONELL BRÄNSLETILLSATS

Stabiliserar bränsle och diesel under vinterförvaringen. Förbättrar bränsle kvaliteten och ökar prestandan. 250 ml.

	<b>195:-</b>	<small>Bensin Ord.pris 252:- Art nr: 104328. Katalogsida: 376</small>
	<b>230:-</b>	<small>Diesel Ord.pris 288:- Art nr: 104329.</small>

Se film  
hur  
Startron  
fungerar

**Handla på nätet  
– hämta och betala i butik!**  
[www.watski.se](http://www.watski.se)

**Välkommen till Watski Premium Dealers och  
Watski Service Partners! Se separat annons  
med samtliga inköpsställen!**

Erbjudanden som inte är ordinarie priser gäller mellan 10/9 till 31/10 2012.  
Lokala prisvariationer kan förekomma. Reservation för eventuella tryckfel samt slutförsäljning



# Nytt märke från Nimbus

**Epoca är ett helt nytt svenskt båtmärke som har tagits fram av Nimbus skapare. Båten är byggd med modern teknik och står för nytänkande på många plan.**

Text: Lars-Åke Redéen Foto: Henrik Ljungqvist

Den som har sett en helt ny motorbåtsmodell köra fram och tillbaka mellan Långedrag och Marstrand på Västkusten de två senaste åren har inte misstagit sig. En liten provserie av ett helt nytt båtmärke har provats ingående av bröderna Hans och Lars Wiklund.

De båda bröderna skapade

Nimbus Boats och drev företaget framgångsrikt under många år. Deras fingertoppskänsla för hur en motorbåt bör konstrueras för att kunna säljas var väl omvittnad och de byggde upp Nimbus till ett av Europas starkaste varumärken i båtbranschen.

Epoca började med att bröderna Wiklund ville ha en båt

för sina egna behov efter dagens förutsättningar. Den finns i två versioner; en öppen båt med soft top och en mer kupébetonad variant med öppen bakdel som kan stängas med en kapellvägg.

– Jag körde mycket i skärgården med en Max II Coupé, som är en fin båt i sig. Men jag ville ha en lite annorlunda båt med större bredd och modernare lösningar, säger Lars Wiklund.

– Vi ringde båtdesignern Ocke Mannerfelt och båtbyggaren Thore Berntsson och tillsammans har vi tagit fram Epoca efter våra idéer. Vi har mönster-skyddat Epoca enligt alla konstens regler.

## Öppen men skyddad

Den som främst ansvarar för Epocas design är Ockes son, Ted Mannerfelt. Med bakgrund från Jaguars designavdelning fick Ted några ingångsidéer för båten.

– Den skulle ha hyttbåtens skydd men ändå en öppen känsla och så skulle det finnas en vattentoalett i båten. Alla funktionerna är genomtänkta och båten

är byggd på ett modernt sätt, säger Ted Mannerfelt.

– En fördel är att vi har gjort bredden efter våra behov. Normalt konstruerar man båtar efter trailermåtten och då blir det tajt, men nu har vi fått rätt bredd, säger Ted.

Båtbyggaren Thore Berntsson är känd för sina vackra träbåtar. De speglar dock bara en del av verkligheten – Thore är nyfiken på alla moderna material och byggmetoder och har byggt båtar i alla möjliga material. Även träbåtarna innehöll en stor del epoxy (plast).

– Den största utmaningen var att göra det enkelt. Vi lyckades göra något komplicerat med många funktioner men har ändå fått det ganska enkelt till slut, förklarar Thore.

## Lättkörd och trygg

Båtliv har som enda båttidning provkört Epoca. Känslan är att detta är ett kvalitetsbygge av hög klass. Båten lämpar sig för farter på 20 knop (2900 rpm) eller något mer, det vill säga skön



Tre av nyckelpersoner bakom den helt nya motorbåten med namnet Epoca. Fr. v. Lars Wiklund, Ocke och Ted Mannerfelt.



Vattentoalett var ett grundkrav för Epoca. Toan har egen ingång föröver och är förvånansvärt rymlig.

Den utfällbara akterspegeln ökar båtens volym påtagligt. På badbryggan sitter en badstege som når 1,2 m ner i vattnet och rejäla handtag.

Epoca har tagit fram 50 formar för att producera båten och allt vakuuminjiceras och limmas för att få optimal styrka och vikt.

# skapare

cruising i skärgården. Toppfarten ligger på 34 knop.

Epoca är byggd med vakuuminjicerad polyester i kombination med riktade glasfibermattor. På alla nödvändiga platser finns kärnmaterial. Byggkvaliteten håller högsta klass med hög finish på plast, rostfritt och de få trädetaljer som syns.

Epoca är extremt lättkörd. Hoppa i båten, starta motorn och lägg loss så är båten redo att köra. Ute på vattnet behövs inte komplicerade handgrepp eller avancerad trimning, båten kan köras av alla.

Det är också en säker båt för besättningen med breda gångbord och plats för åtta personer enligt CE-godkännandet.

## Utfällbar akter

Badplattformen är ett av Epocas kännetecken. Hela aktern öppnas upp och skapar en inbjudande badplattform när akterspegeln fälls ner. Den kan bara fällas om tändningen är avstängd. Konstruktionen är gedigen och faller ut av sig själv efter en första

knuff med dragande dämpare.

Ovanpå motorn – en Volvo Penta D3-200 – sitter batteripaketet med ankaret i en box som kan lyftas med några enkla handgrepp, vilket förenklar servicen. Samma sak med luckan ovanför bränsletanken, den är gjord så att tanken kan lyftas genom luckan ur båten.

Bröderna Wiklund har inga planer på att starta någon större serietillverkning och börja konkurrera med Nimbus. Tvärtom, båten ska inte ens visas på vinterns båtmässor utan visas efter överenskommelse.

## FAKTA EPOCA

- Längd: 7,50 m
- Bredd: 2,86 m
- Vikt: 2 100 kg
- Bränsletank: 200 liter
- Vattentank: 70 liter
- Antal pers.: 8
- Motor: Volvo Penta D3-200
- Maxfart: 34 knop
- Pris: 1 575 000 kr fullutr.
- Design: Mannerfelt Design Team AB
- Info: [www.epocayachts.se](http://www.epocayachts.se)

# WATSKI

## VI ÄR STÖRST PÅ BÅTTILLBEHÖR!

### WATSKI PREMIUM DEALER

Vi har över 100 "riktiga marinhandlare" som WATSKI PREMIUM DEALER i Sverige.

Köp dina båtprylar i butik eller beställ på [www.watski.se](http://www.watski.se) och hämta i vald Watski återförsäljare.

### WATSKI SERVICE PARTNER

Du kan vid köp av utvalda produkter få dessa monterat och klart av WATSKI SERVICE PARTNERS (WSP).

– Du köper med andra ord en produkt + tjänst. (Detta kan även gälla underhåll som t ex målningsarbete mm).



**HANDLA PÅ NÄTET  
– HÄMTA I BUTIK!  
WWW.WATSKI.SE**

ALINGSÅS ASKERSUND ASKIM BJÖRKÖ BORÅS	Jordnära Norra Vätterns Marin SS Bilbehör Björkö Skeppshandel Borås Marin & Motor VK Marincenter i Borås Götab Norrkust Marina Båttället i Ellös AB MECA/JM Butiken Båt-Sam AB Marin & Fritid Lyckans Slip Järnboden Frillesås Båt & Motor Glommens Marin butik Grebbe stad Hamn AB Gävle Fiskeredskap Båtkuten Hjertmans Göteborg Järnbröderna Långe drags Teknik AB Störsport Tånguddens Båt & Motorservice Viking Yachting Wahlborgs Marina	MARSTRAND	Marstrands Dyk & Skeppshandel Fritzens & Co Motala Båttvarv Myggenäs marin Skeppa Marin Dogger Marinbutiken i Nyköping Norberg & Nilsson Båtar o Motorer Oskarshamns Marina Båt & Motor Gamla Jernboden GS Marin Långtårdeklarbutiken Utterströms Skog-Marin-Trädgård Skärhamns Båttcenter Båttshopen Nordens Skeppshandel Smögen Marin SB Båttillbehör Harmängers Maskin o Marin AB Benn's Mast o Båttillbehör Bullandö Handel Båttjänst Marin Fritid i Vaxholm AB Captains Gåshaga Marina Hjertmans Bromma Karlslunds Skeppshandel Marinbutiken i Roslagen Ramsmora Varv & Marina Sjöboden Jollesport Lidingsö Båt & Motorservice i Strömstad Strömstad Marina Båttuset i Sundsvall Hjertmans i Sundsvall Båttuset i Söderhamn Watski/Jolly butiken Anto:s Järn & Marin MMG Marin AB Marin Shopen Trosa Marin AB RN Marin Rodins Marin Franssons Autotek i Umeå Hjertmans Uppsala Båt o Motor Ljungs Skeppshandel Vänersborgs Gästhamn o Marina Promarina Västerвик BC Marine Båt-Sam AB Hjertmans Västerås Bil & Marin Mickes Motor AB Tackel & Tåg Åhus Marina Marin & Fritid Vänerbryggan Maskin o Marin Ockerö båttvarv Marin & Fritid Marinmagasinet i Örnsköldsvik Matton Marin
BRASTAD BÅTSKÄRSNÄS ELLÖS / ORUST ENKÖPING ESKILSTUNA FALUN FISKEBÄCKSKIL FJÄLLBÄCKA FRILLESÅS GLOMMEN GREBBESTAD GÄVLE GÖTEBORG	GÖTEBORG/ TORSLANDA JÖNKÖPING HALMSTAD HAMBURGSUND	MELLERUD MOTALA MYGGENÄS NORRKÖPING NORRTALJE NYKÖPING NYNÄSHAMN	OSKARSHAMN OXELÖSUND RÖNNEBY RÖNNÄNG SANDVIKEN SKELLEFTÅ SKÄRHAMN SMEDJEBACKEN SMÖGEN
HELSINGBORG HERRÅNG HUNNEBOSTRAND HÖLLVIKEN HÖNÖ KALMAR KARLSHAMN KARLSKRONA	KARLSTAD	STENUNGSUND STOCKA STOCKHOLM	STRÖMSTAD SUNDSVALL
KORSBERGA KRISTINEHAMN KUNGSBACKA KUNGÄLV/ KORNHALL KVICKSUND KÄRINGÖN LANDSKRONA LAXÅ LIDKÖPING LINKÖPING LOFTAHAMMAR LOMMA LYSEKIL LULEÅ MALMÖ	KARLSBERG KORSBERGA KRISTINEHAMN KUNGSBACKA KUNGÄLV/ KORNHALL KVICKSUND KÄRINGÖN LANDSKRONA LAXÅ LIDKÖPING LINKÖPING LOFTAHAMMAR LOMMA LYSEKIL LULEÅ MALMÖ	SÖDERHAMN SÖDERTÄLJE SÖLVESBORG	SÖDERHAMN SÖDERTÄLJE SÖLVESBORG
MARIESTAD MARSTRAND	MARIESTAD MARSTRAND	TOREKOV TROSA UDDEVALLA	TOREKOV TROSA UDDEVALLA
		UMEÅ UPPSALA VALDEMARSVIK VISBY VÄNERSBORG VÄSTERVIK VÄSTERÅS	UMEÅ UPPSALA VALDEMARSVIK VISBY VÄNERSBORG VÄSTERVIK VÄSTERÅS
		VÄXJÖ	VÄXJÖ
		YSTAD ÅHUS ÅMÅL	YSTAD ÅHUS ÅMÅL
		ÖCKERÖ ÖREBRO ÖRNSKÖLDSVIK ÖSTHAMMAR	ÖCKERÖ ÖREBRO ÖRNSKÖLDSVIK ÖSTHAMMAR

Svart = Watski Premium Dealer  
Blå = Watski Service Partner  
Orange = Watski Premium Dealer och Watski Service Partner

[www.watski.se](http://www.watski.se)

# Back to basics för Drive



Drive Open 56 är mer traditionellt designad än sina föregångare. Resultatet är en båt med mer utrymme och en skyddad förarplats.

**När finska Drive presenterades för ett par år sedan var designen revolutionerande. Nu har de djärva linjerna fått ge vika för praktiska behov.**

Text & foto: Lars-Åke Redéen

Aluminiumbåtar har i våra farvatten hittills varit ganska traditionellt designade, ibland mer grovhugget än elegant. Aluminium är dock starkt på frammarsch och i Sverige är 20–25 procent av alla nya småbåtar i aluminium medan motsvarande siffra i USA är dubbelt så hög.

Drive, som tillverkas av Busters ägare Fiskars, var en välkommen aluminiumnyhet med sina svepta linjer och fräcka design. Tyvärr gick designen ut över funktionen. Många tyckte

nog att båtarna kändes trånga även om de hade många andra fördelar. Därför har Fiskars tagit fram Drive 56 Open, som är en ny båt på ett befintligt skrov.

Drive 56 Open är den åttonde båten i Drive-serien. Den känns betydligt rymligare än tidigare modell och är trevlig att köra. Båten är godkänd för sju personer.

– Vårt mål har varit att formge klassens rymligaste och mest funktionella aluminiumbåt. Nya Drive är en mångsidig och i särklass funktionell båt, säger Juha Lehtola chef för båtverksamheten på Fiskars.

## Kul att köra

Det är bara för oss att hålla med. Det här är en kul båt att köra med relativt små motorer. 56 Open klarar sig med 60 hk motor med 100 hk som största alternativ. Båtliv har kört två

båtar, en med 80 hk och en med 100 hk, och tycker att det egentligen bara är toppfarten som skiljer sig väsentligt åt. Med den mindre maskinen är toppfarten 31 knop och med den större 36 knop.

Båten är tyst och skön att köra. En stor del av förklaringen ligger i det fina skrovet och den helt nya vindrutan, som är mer uppinklad och ger ett mycket bättre skydd än tidigare.

Undertecknad (1,89 m) fick bra skydd bakom vindrutan utan att få vind i den numera minimala kalufsen.

Vindrutan är drygt 20 cm högre än tidigare, vilket gör att Drive 56 Open känns som en mycket rymligare och bekvämare båt. Den går fint i sjön och känns väldigt välbyggd. Många av delarna är limmade med hög noggrannhet.

## Mer plats inne

Vinkeln på det inre glasfiberskrovet har också ändrats så att båten blir mer öppen med mer plats. I båten finns gott om plats för väskor och annan packning.

Kapellet åker som bekant upp och ner på båtar av det här slaget. I Drive 56 Open finns nu ett väl tilltaget kapellgarage med plats för hela kapellet utan att man behöver trycka ner det.

I Fiskars Drive-kollektion

ingår åtta båtar; den minsta är den öppna Drive Open 42, de största är utflyktsbåtarna Drive Hardtop 66 och Drive Daycruiser 66 med hardtop.



Kapellgaraget är enkelt att hantera och har gott om plats för kapellet.



Lilla Drive Open 42 är en bra transportbåt för färter upp till 19 knop med en 20 hk utombordare med en person. Båten, som bär tydliga drag av Buster, planar upp utan problem och går tyst och fint i sjön.

## FAKTA DRIVE OPEN 56

Längd:	5,6 m
Bredd:	2,23 m
Djupgående:	0,4 m
Motor:	60–100 hk
Personer:	7
CE-klass:	C
Vikt:	670 kg
Pris:	289 900 kr (100 hk Mercury)
Info:	<a href="http://www.driveboats.com">www.driveboats.com</a>

**Ibland blir det inte riktigt som man tänkt sig**



Då är det bra att ha någon som hjälper dig att snabbt komma på rätt köl igen. Det är därför våra kunder har valt oss. De vet att vi finns där när oturen är framme. Och vi får ofta beröm för vår snabba och schyssta skadereglering.

Många har också valt oss tack vare den låga premien. Den låga nivån är möjlig för att vi är båtorganisationernas egen försäkring. Som bara försäkrar båtar. Bra försäkringar till låga premier, helt enkelt. Oavsett om du går för segel eller motor.

Räkna ut din egen premie på [svenskasjo.se](http://svenskasjo.se).  
Eller ring 08-541 717 50.

Välkommen!

 Svenska Sjö

Båtorganisationernas egen försäkring

# Flipper drar ifrån



**Flippers nya båtserie är så bra att den tvingar konkurrenterna till allmän skärpning. Båtliv har provkört de första båtarna i den nya serien och är mer imponerade än på många år.**

Text & foto: Lars-Åke Redéen

När finska Flipper skulle förnya sina båtar valde de en helt ny designer. Norrmannen Espen Thorup fick uppdraget att rita ett antal moderna Flipperbåtar.

Båtliv har provkört de första båtarna i serien – 670 DC och 760 DC – och vi är mycket imponerade. Ofta säger båtillverkare att de har tagit fram något helt nytt, men i det här fallet håller vi med till 100 procent.

De nya båtarna från Flipper,

som ägs av Bella Boats, är så bra och moderna att de tvingar konkurrerande båtmärken att skärpa sig och förnya sin flotta på liknande sätt. Flipper har ännu fler nyheter på gång och med tanke på att Bella Boats har utlovat en uppfräschning även av Aquador så kan den närmaste tiden bli riktigt intressant. Kvalitetskänslan är tydlig i de nya båtarna.

#### Bra i skärgården

Vi har kört de nya Flipperbåtarna under flera dagar i

Finland på de vackra insjöarna kring Kuopio. Sjöarna där är vidsträckta och påminner mycket om vår skärgård med många öar och vikar där det är lätt att lägga till för att koppla av några timmar i solen.

Flipper 670 DC ger en riktigt kul körupplevelse och klarar sig med motorer från 115 hk. Vi valde dock en båt med en 250 hk Verado utombordsmotor. Det är en väl avpassad kombination som ger en reaktionssnabb och lättkörd båt med en toppfart på över 48 knop.

I en marschfart på drygt 30 knop känns 670 DC med 250 hk som allra bäst och drar då cirka 42 lit/h, vilket är en bra om än inte direkt snål notering. Med 135 hk går det att köra på drygt

1,0 lit/h i 30 knop.

Båten reagerar snabbt och snällt på gaspådrag och klarar ordentliga girar utan att lägga sig på sidan. Den går oerhört fint, tyst och behagligt i sjön. Båten är lätttrimmad både med trimplanen och med motortrimmet.

#### Gott om plats

Förarplatsen är bekväm och väl utformad med en bra vindruta. Utan att skymma sikten ger rutan ett bra vindskydd och en snygg linje på båten. Fram i båten finns också plats för passagerare som vill kunna sitta och följa med i båtens färdriktning.

Flippers nya båtar är väl anpassade för dagturer med familj och vänner, men de passar även för en familj som vill kunna



#### FAKTA

	FLIPPER 670 DC	FLIPPER 760 DC
Längd ö a:	6,66 m	7,58 m
Bredd:	2,48 m	2,54 m
Djupgående:	0,75 m	0,75 m
Vikt utan motor:	1 200 kg	1 700 kg
Kojer:	2+2	2+1
Bränsletank:	214 lit	256 lit
Vattentank:	48 lit	48 lit
Hålltank:	39 lit	39 lit
Pris:	608 000 kr *	727 000 kr **
Info:	<a href="http://www.flippermarin.se">www.flippermarin.se</a>	
	* Mercury 250 XL Verado	
	** Mercury 300 XL Verado	

Kabinen är liten men funktionell, som här i 670 DC. I båda modellerna finns plats för vattentoalett i ruffen.

# med helt ny stil



Flipper 760 DC är största modellen i Flippers nya serie med båtar.



Flipper 670 DC är lillasyster i den nya serien men en båt med många goda egenskaper.

övernatta en eller två nätter. Ombord finns rymliga kojor, pentry och vattentoalett.

Ombordstigningen sker antingen föröver via en stabil trappa ner i sittbrunnen eller via den väl tilltagna badplattformen. Det första man slås av ombord är den väldiga sittbrunnen med plats för minst sex personer. Konstruktören har tänkt till ordentligt med alla sociala utrymmen, som känns stora och inbjudande. Föröver finns en ruff med ett par sovplatser, som fungerar bra en natt eller två.

## Över 50 knop

Storasyster Flipper 760 DC är en betydligt större båt. Vi körde den med både 300 hk och 350 hk Verado, varav den senare är väl-

digt snabb och ett fullständigt kraftpaket med fartresurser på drygt 50 knop.

350 hk ger fullt tryck hela fartregistret, men ett bättre och billigare val är 300 hk Verado på akterspegeln. Då har båten fortfarande potential för 48,5 knop och kan hålla en hög marschfart. 760 DC med 300 hk Verado går allra bäst runt 35 knop och sänker man farten ytterligare hamnar förbrukningen på drygt 40 lit/h, fullt jämförbart med Flipper 670 DC.

Körupplevelsen i 760 DC är som i en snabb sportbil. Till skillnad från många andra båtar med de här resurserna är 760 DC lättkörd och kräver inte särskilt mycket trim.

Kvalitetskänslan är påtaglig

och även den här modellen går tyst och mjukt i sjön.

## Vattentoalett

760 DC är en stor och rejäl day-cruiser anpassad efter dagens behov. Det är gott om plats i sittbrunnen och även ruffen är större än i 670 DC. I båda båtarnas ruffar finns plats för en vattentoalett, vilket avsevärt höjer komforten ombord. I likhet med lillasyster finns det i 760 DC ett litet pentry i båten och möjlighet att installera kyl.

760 DC har samma fina insteg i båten med stabil trappa och ingång via badplattformen. Alla de positiva egenskaperna finns här också fast i en större förpackning.

I kabinen i 760 DC är det

mer plats än man kan tro från utsidan. Både kabinen och sittbrunnen har dessutom fräscha färger och bra materialval även om till exempel bordet vid matplatsen bör ha högre kvalitet.

Våra anmärkningar gäller mest småsaker. Till exempel bör båtarna utrustas med fler 12V-uttag för att ladda prylar och telefoner. De bör också ha fler avläggningsytor med antiglid. Annars stämmer det mesta in och Flipper har verkligen lyckats väl i sina ambitioner.

**Sammanfattning:** Flippers nya serie är moderna båtar med höga prestanda och modern design. Perfekt för dagens behov av båtar där båtägarna vill ta med sig familj och vänner ut på sjön för att umgås.



Förarplatsen är bra både i 670 DC och 760 DC (bilden) med en kartplotter placerad i mitten. Vi skulle dock vilja ha fler avställningsytor och fler 12V-uttag.



Sittbrunnen är väl tilltagen med plats för minst sex vuxna runt matbordet. På bilden syns tydligt insteg om styrbord via badbryggan.

# Hundratals båtar på



Foto: Lars Lundberg.

**Båtklubbarnas Dag firades för första gången 2010 och utlovades bli en tradition. När denna båtfest firades för tredje gången i strålende sol i slutet av augusti i år bekräftades det med eftertryck!**

Text: Stefan Iwanowski

**T**rots gruvliga väderprognoser och ösregn både dagen före och efter strålade solen ikapp med deltagarna 25 augusti på Båtklubbarnas Dag. Denna dag har nu etablerat sig som den stora båtfesten för alla som har någon form av flytetyg.

De två grenarna i firandet är fest och öppet hus hos båtklubbarna samt den stora båtparaden. Det är två olika sätt att visa upp de ideella båtklubbarna och allt som finns och händer där, men också att visa båtklubbarnas betydelse för både stadsbilden och för rekreativmöjligheterna. Arrangör är Föreningen Båt-

klubbarnas Dag, som samlar de klubbarna som stödjer idén om en gemensam dag där båtklubbarna uppmärksammas. En låg medlemsavgift från klubbarna tillsammans med viss sponsring finansierar broschyrer, affischer och annat informationsmaterial som sprids i anslutning till Båtklubbarnas Dag. I år kom även Saltsjön-Mälarens Båtförbund (SMBF) med ett välkommet bidrag och en härlig båt i paraden.

## Öppna båtklubb

På de olika båtklubbarna hade medlemmarna gjort vad de kunnat för att bjuda allmänheten på

något extra utifrån klubbens förutsättningar. En liten uppräkninng med exempel visar på de resurser som finns på klubbarna: knopverkstad, veteranbåtsparad, kappsegling, café och grill, bokbord, utställningar om klubbens historia, boule och kubb.

Musikurvalet under denna festliga dag i båtlivets tecken omfattade reggaeband, jazzorkestrar, blues, hip-hop, trubadurer och spontansång. En läcker nyrenoverad mahognyracer från 1927 premiärvisades och andra medlemmar visade upp de renoveringar de jobbar med.

Att grindarna till bryggorna hos båtklubbarna öppnades var också ett mycket uppskattat inslag. Bryggvärdar visade runt och svarade på frågor om både båtar och klubb.

## Gemensam parad

På vissa håll fanns även möjlighet

för besökare att följa med på en kortare eller längre tur med några av klubbmedlemmarnas båtar. Detta var naturligtvis mycket populärt och till båtparaden var listorna fulltecknade.

Klockan 15.00 lämnade båtarna sina klubbar och stävade ut för parad. Från en enda parad premiäråret har detta nu vuxit till fyra parader som kommer från olika håll och i jämnhöjd med Västerbron förenar sig till en enda stor pampig båtparad.

Båtarna går tätt utmed stränder och kajer, nära publiken. Alla båtarna samsas slutligen på Riddarfjärden där de cirkulerar i avvaktan på den stora avslutningen som signaleras med raket och sedan tuutfanfar från de hundratals båtarna.

## I hela landet

Dessa första år har evenemanget framförallt handlat om



## 10%

### rabatt

vid köp över 3000:- på allt i "Bryggans" katalog.  
Undantaget redan nedsatta priser, netto- och dagspriser



Nu i mobilen

m.erlandsonsbyggga.se  
Se aktuellt pris och lagersaldo

Solna

Vardagar 9-19  
Lördagar 9-15

Kungens Kurva

Vardagar 9-19  
Lördagar 10-18  
Sön-/Helgdagar 11-17

Sickla

Vardagar 10-20  
Lördagar 10-18  
Sön-/Helgdagar 11-17

### OCEANFLEX Båttäckningssystem

- UV-stabiliserad Transparent, rutarmerad lenoväv. (250 g/m<sup>2</sup>)
- Svetsad kantförstärkning runt hela presenningen för bästa öljettfäste.
- Mässingsöljetter varje meter.
- Gummistroppar i varje öljett.
- Fyra flyttbara öljetter medföljer.
- Plastförstärkta hörn.

4,0 x 6,0	598:-	498:-
- 20 st öljetter med gummistroppar och fyra flyttbara öljetter.		
6,0 x 8,0	998:-	898:-
- 28 st öljetter med gummistroppar och fyra flyttbara öljetter.		
6,0 x 10	1.398:-	1.098:-
- 32 st öljetter med gummistroppar och fyra flyttbara öljetter.		
8,0 x 12	1.998:-	1.698:-
- 40 st öljetter med gummistroppar och fyra flyttbara öljetter.		

- fyra flyttbara öljetter medföljer!

- Gummistroppar i varje öljett medföljer!

- svetsad kantförstärkning runt hela presenningen för bästa öljettfäste!

- mässingsöljetter varje meter med gummistropp

- plastförstärkta hörn

### Lättviktspresenning

120 g/m<sup>2</sup>. Transparent / Grön.

2,5 x 3,6 (06401/-02)	78:-	68:-
3,6 x 5,4 (06403/-04)	158:-	139:-
5,4 x 7,2 (06405/-06)	348:-	295:-
6,0 x 10 (06408 vit)	475:-	415:-
7,2 x 12 (06410 vit)	685:-	595:-

### Lättviktspresenning

160 g/m<sup>2</sup>. Grön / Transparent

6,0 x 8,0 (05905/-06)	498:-	398:-
6,0 x 10 (05907/-08)	598:-	478:-
8,0 x 12 (05909/-10)	948:-	748:-

**2 in 1**

**59:-**

### Rubson fuktslukare Midi

Antifuktmedel i 450 g tabletter. Minskar unken lukt och mögelangrepp. (art.nr 20270) 69:-

**MAXI-size**

**85:-**

### Rubson fuktslukare Maxi

Antifuktmedel i 1000 g-förpackning. Minskar fukt och mögelangrepp. (art.nr 20274) 99:-

Originaldelar

## VOLVO PENTA

**48:-**

### Clean & Shine

Koncentrerat rengöringsmedel med vax som rengör, polerar och skyddar effektivt efter en enda applicering. Slanganslutning. 1 liter. För användning på alla ytor. (21883) 148:-

**218:-**

### Red Line Diesel Fuel Biostat

Tillsats som eliminerar och förhindrar effektivt bakterie- och alg tillväxt i dieselbränsle. En flaska (355 ml) till 330 liter diesel dödar alla bakterier inom 48 timmar. (art.nr 07164) 268:-

**88:-**

### Fuktåsa

2 kg fuktsalt i nätåsa. (art.nr 20266) 110:-

**148:-**  
4 liter

### Kylarglykol 4 liter

Etylenglykol med rostskyddstillägg. Även för båtar med aluminiumblock. (07078) 199:-

**348:-**

### Oljesug SMART 6 liter

Manuell oljesug. Undertryck byggs upp med handpumpen. (art.nr 04482) 488:-

**59:-**  
07293

### Spolmuff

För utombordsmotorer och INU-drev. (art.nr 07293) 68:-

### Spolmuff drev

Passar tex VP-drev. (art.nr 07286) 98:- **85:-**

**5 liter**  
jmf 51,60 kr/lit

### Motorolja 5 liter Inboard SAE 15W/40 ALL FLEET EXTRA

Mineralbaserad olja för 4-takts inboardsmotorer med eller utan turbo. För bensin och diesel. Även lämplig för konservering. (art.nr 09114) 338:-

**VÄRNA OM MILJÖN!**

**224:-**  
5 liter

### Miljöglykol 5 liter

Propylenglykol med rostskyddstillägg. Även för motorer med aluminiumblock. (07076) 298:-

**568:-**

### Oljesug SMART 6 liter

Kraftfull manuell oljesug. Undertryck byggs upp med handpumpen. (art.nr 04486) 648:-

**39:-**

### Växelhjulolja

SAE 80W-90, API GL-5. 250 ml. (art.nr 08804) 59:-

**258:-**  
5 liter

Uppfyller kraven:  
API: CI-4, CH-4, CG-4. ACEA: E7/E5/E3. MB: 228.3. MAN: 3275. Volvo: VDS-3. Cummins: 20.076/77/78. Mack: EOM+. DHD-1. Performance level: Renault RLD-2


Överstrukna röda priser samt priser med \* är vårt netto- eller dagspris från katalog 2012. Priserna i annonserna gäller tom 18 november 2012 eller så långt lagret räcker. För övriga köpvillkor se sid 3 i katalog 2012. Vi reserverar oss för tryckfel samt prisändringar tillkomna efter annonserns utgivning. Priserna i denna annons kan ej kombineras med andra erbjudanden.



**Tyresöbocken typ II**  
Max last 500 kg/bock. Pulverlackerat stål. Balk av trä. (art.nr 06530) **1.470:-**


**1.195:-**

**Tyresöstötten**  
Pulverlackerat stål.  
Demonterbar - enkel att stuva undan!



LCF80 (800-1250) (06574)	2.190:-	<b>1.850:-</b>
LCF110 (1100-1550) (06576)	2.350:-	<b>1.935:-</b>
LCF130 (1300-1750) (06577)	2.450:-	<b>2.035:-</b>
LCF150 (1500-1950) (06578)	2.550:-	<b>2.135:-</b>
LCF170 (1700-2150) (16580)	2.540:-	<b>2.150:-</b>
LCF190 (1900-2350) (16581)	2.640:-	<b>2.195:-</b>


**Lövhufts byggsystem**  
För 45x70 mm virke. Levereras inkl. bultsats. Elförzinkad stålplåt.



**62:-**  
Vinkelbeslag

Vinkelbeslag (06977) 74:-  
Ryggsbeslag (06970/-72) 195:- **155:-**

**NOA**




**A-ställning**  
6 m ekonomi (06513) 3.895:- **2.490:-**  
6 m (06514) 4.695:- **2.990:-**  
7 m (06515) 5.980:- **5.090:-**  
8 m (06516) 6.395:- **5.250:-**  
9 m (06517) 6.895:- **5.690:-**  
10 m (06518) 7.995:- **6.590:-**  
11 m (06519) 8.280:- **6.850:-**  
NOA-Väska (06507) 385:- **199:-**



**Tyresöbocken typ 1500**  
Max last 1500 kg/bock. Pulverlackerat stål. Balk av stål. (art.nr 06532) **3.250:-**

**2.695:-**

**Tyresövaggan**  
Pulverlackerat stål. Teleskopiska stöttor med ställbar lutning. Demonterbar.



2,5 m typ I (06534)	10.895:-	<b>9.295:-</b>
3,0 m typ I (06535)	11.995:-	<b>10.290:-</b>
3,0 m typ II (06536)	13.790:-	<b>11.490:-</b>


övriga vaggor [www.erlandsonsbyrugga.se](http://www.erlandsonsbyrugga.se)



**Stege / Arbetsplattform**  
Aluminium. Levereras komplett med plattform av halkskyddsplåt. Längd total 3560 mm. (art.nr 02290) **1.195:-**


**998:-**

**NOA**



**D-ställning**  
8 m (06508) 4.980:- **3.995:-**  
9 m (06509) 5.280:- **4.195:-**  
10 m (06510) 6.150:- **5.095:-**  
11 m (06511) 6.450:- **5.395:-**  
12 m (06512) 6.550:- **5.450:-**  
NOA-Väska (06507) 385:- **199:-**

**Tyresöbocken typ I**  
Levereras med mittstötta. Max last 5000 kg/bock. Pulverlackerat stål. Balk av stål.



2,0 m bred (06533)	4.350:-	<b>3.650:-</b>
2,5 m bred (06531)	4.540:-	<b>3.795:-</b>
3,0 m bred (06542)	4.750:-	<b>3.995:-</b>



**Motorkärra**  
För motorer < 10 Hk. Max vikt 60 kg. (art.nr 02615) **895:-**


**695:-**



**Slip-/upptagningsramp**  
Galvaniserat stål. Justerbara armar med köl- och sidorullar. Monteras på tryckimregnerat regelvirke. (art.nr 16575) **398:-**

**318:-**

**NOA**



**Utliggerställning komplett**  
9 m/3\* (16509) 9.395:- **7.890:-**  
10 m/3\* (16510) 11.195:- **8.490:-**  
11x4,2\*\*m/4\* (16511) 12.150:- **10.190:-**  
12x4,2\*\*m/4\* (16512) 12.590:- **10.490:-**  
NOA-Väska (06507) 385:- **199:-**  
\* mantågsfötter / sida.  
\*\*Passar nya bredare båtar!



**Handstrålkastare**  
Uppladdningsbar strålkastare med både LED- och halogenlampor. 12V- och 230V-laddare ingår. (art.nr 01195) **248:-**

**198:-**



**Portabel Gasolvärmare**  
Tillverkad i stål och ABS-plast. CE-godkänd! Gasolbehållare (04501) ingår ej! Effekt 1300 W. (art.nr 04504) **698:-**

**548:-**



**Trailervinsch**  
Förzinkad.  
1-växlad (4,1 : 1) 275:-  
dragkraft 499 kg (02604)  
2-växlad (4,1:1 / 9,8: 1) 495:- **398:-**  
dragkraft 817 kg (02610)

**198:-**  
1-växlad

**Kasco**  
Marine, Inc.



**Strömbildare / Kasco De-Icer**  
Motorhus av rostfritt stål. Propeller av slagtälig plast. Levereras med 10 m elkabel samt linor för upphängning. (art.nr 07082) **8.995:-**

**6.990:-**

**Motorkärra Easy-Motor-Toter**  
En ny vagn för lastning, transport och lagring av mindre och medelstora utombordsmotorer.

<b>Fast.</b> för kort rigg (14864)	2.395:-	<b>1.495:-</b>
<b>Vikbar.</b> för kort rigg (14860)	2.495:-	<b>1.995:-</b>
<b>Vikbar.</b> för lång rigg (14862)	2.495:-	<b>1.995:-</b>

**1.495:-**  
Fast



**Utförsäljning**  
sjökläder, stövlar, skor, mössor, solglasögon, handskar mm

**30%**  
på allt som finns i lager av Gill och Henri Lloyd



**Gill** **HENRI LLOYD**

**vetus**



**Bogpropeller**  
55 kP/4,2 Hk, 12V. (07042) **13.990:-**  
Glasfibertunnel  
ø150 x 750 (07047) **790N**

**7.990:-**

**ALLREMOTE**  
PRODUCT OF POLAND ELECTRIC TOOLS



**Fjärrstrålkastare**  
Allremote 970SS halogen  
Fjärrstrålkastare tillverkad i vit UV-resistent plast. Vridbar 440° horisontellt och 120° vertikalt. Två hastigheter. Levereras med trådlös manöverpanel med joystick och trådlös fjärrkontroll. 4 m strömkabel. 12V. (art.nr 05602) **2.150:-**

**1.795:-**

# Kompakta Silverbåtar på gemensamt skrov

**Att bygga små båtar som går bra i sjön och har tillräckligt utrymme är en konst. Silver har visat att det är möjligt med sina två nya modeller, Fox DC 485 och Fox BR 485.**

Text: Lars-Åke Redén

De båda modellerna byggs på samma aluminiumskrov på 4,85 m och är avsedda för motorer på 40–60 hk. Skroven är stabila och lätt-drivna, vilket gör att båtarna kan köras med bränsleförbrukning neråt 0,4 lit/Nm vid marschfart medan den maximala förbrukningen är cirka 0,65 lit/Nm.

Innerlinern är byggd i plast, vilket ger en mjukare känsla än en båt byggd helt i aluminium.

Båtliv har kört Silver Fox BR 485. Visst är detta en liten båt, men för sina mått är den rymlig och mycket välplanerad. Stuvfack finns i både fören och aktern. Båten är utrustad med riktig gastrycksdämpare för aktersitsens lucka och det går att ta med sig tre portabla bensintankar i akterutrymmet. Med en förbrukning på under halvlitern blir räckvidden därmed väldigt stor.

Jämfört med tidigare modeller i den här klassen har de här båtarna fått högre bakre ryggestöd och en ny pulpetkonstruktion. Ett tillval som borde vara standard är den fasta dörren mellan pulpe-



Den kompakta men ändå rymliga Silver Fox BR 485 går mjukt och fint i sjön. Bränsleförbrukningen är riktigt låg, enligt Silver själva ner till 0,39 lit/Nm.

tarna, som skyddar mot fartvind.

Trots båtarnas små mått är det gott om plats för en förare på 1,89 m. Då finns det även benutrymme för passagerare på aktertoften. Föraren har bra sikt fram och åt sidorna och det finns plats en för en 7 tums plotter vid förarplatsen.

Silverbåtarna byggs i bra material och det knusslas inte

med detaljerna. Gasdämparen på bakluckan är ett exempel, stabila relingar i rostfritt ett annat. På sidorna är de nya modellerna snyggt tejpade med kolfiberimitation från 3M, som troligen håller bättre än en lack.

Båda Silver Fox485-modellerna kan köras på en 750 kg obromsad trailer.



## Motorer för alla behov - 16 till 272 hk



Samtliga motorer levereras med backslag och möjlighet till adaptersats för Volvo Penta segelbåtsdrev.

Mini - 17	53,100 kr	Mini - 44	78,800 kr
Mini - 29	61,600 kr	Mini - 55	89,800 kr
Mini - 33	68,400 kr	Mini - 62	93,500 kr

# Diesel Power AB

tel: 031 - 748 62 00

www.dpower.se

## FAKTA

Längd:	485 cm
Bredd:	195 cm
Vikt:	400 kg
Djupgående:	27 cm
CE-kategori:	C
Personer:	5
Rek. motor:	40–60 hk
Pris:	147 300 kr

(BR utan motor)

Info: <http://swe.silverboats.fi>



Både BR- och DC-modellen har rymliga sittplatser på alla bänkar.



## Ny kabinbåt från Finnmaster

Hösten 2012 kommer en helt ny typ av båt inom Finnmaster-familjen. PILOT 7.0 går rakt in i segmentet lättplanande bruks-, fiske- och utflyktsbåt. Den nya modellen är en praktisk bruks- och fiskebåt med professionella egenskaper, som med ett Comfort-paket kan förändras till utflyktsbåt för hela familjen.

Tack vare det breda bärande skrovet och det specialdesignade slaget är båten mycket stabil, vilket även gör rörligheten och olika aktiviteter ombord på båten tryggt och trivsamt. Akterdäcket har planerats så att man, tack vare de smala frīborden, lätt når båtens yttre kanter och samtidigt maximerar däcksytan. Under akterdäcket finns tre stora förvaringsutrymmen.

[www.finnmarin.fi](http://www.finnmarin.fi)

## Bortom den västra horisonten

Gunnar Dahlgren & Dag Ekholm

Redigering Bengt Jörnstedt, Aqua Perla Förlag

För 50 år sedan startade två unga män, Gunnar Dahlgren och Dag Ekholm, en jorden-runt-segling som skulle vara i tre år. Båten som tog dem runt på denna strapatsrika och spännande resa var Lunkentuss, en 8 m koster ritad av Knud H. Reimers och ursprungligen skapad för Sjövarnsskåren. En sådan världsomsegling med en fritidsbåt hade tidigare bara gjorts av västkustparet Sten och Brita Holmdahl med ketchen Viking.

Under ett par års tid renoverade och anpassade de båten för sin kommande segling. De höjde fribordet, byggde ett doghouse och ett peke. De hade ett spritkök för matlagning men ingen toalett. För navigeringen tog de hjälp av en sextant som de inhandlat på en skrot, de hade en sum-logg, handlod och en enkel radiopejl samt några kompasser. Gunnars och Dags resa resulterade i den numera klassiska boken Lunkentuss – En segling jorden runt (1967). Den boken ligger till grund för nyttgåvan Bortom den västra horisonten.

På äldre dar skrev Gunnar Dahlgren en ny version av den ursprungliga texten. Tyvärr gick Gunnar bort 2008 varför han inte hann fullfölja hela projektet.

Den nya boken har även kompletterats med många av de brev som Dag Ekholm skrev hem till sin pappa, loggboksutdrag, färgfoton och pressklipp. Gunnars stämningsfulla teckningar och kartor är naturligtvis med i nyttgåvan.

Jag har läst den ursprungliga versionen flera gånger med stort intresse och alltid känt lusten att själv göra samma resa. De visade att man med goda förberedelser och kunskaper kan genomföra ett sådant projekt och utan stor kassa. När jag läser den nya boken känner jag ännu större respekt för deras bragd.

Bengt Jörnstedt, mångårig redaktör för tidningen Segling, har gjort ett fantastiskt fint arbete, inte minst genom sitt engagemang för att bevara den nu åter renoverade Lunkentuss. I september i år får den gamla kostern ett eget inglasat båthus på en av Sundsvalls kajer.

Boken är på 400 sidor + 24 färgsidor. Pris 350 kr. ISBN 978-91-633-9809-4.

Bengt Anderhagen



## Mina och andras drömbåtar

Gaff Yacht Societys stiftelse

Säg namnet Erik Salander till en svensk seglare och omedelbart dyker bilden av denne gigant från förra seklet upp.

Erik gick ur tiden 1957, 74 år gammal. Bakom sig hade han då ett liv där båtar – främst segelbåtar – präglade honom. Erik Salander var en av de allra främsta segelbåtskonstruktörerna under 1900-talets första hälft och skapare av en rad berömda seglande skönheter som härjade vilt på den tidens kappseglingsbanor. Men hans hjärta klappade också för långseglarna och en rad sådana båtar kom från hans ritbord.

Nu har Gaff Yacht Society samlat hans reportage – Salander var också en driven seglingskribent – tillsammans med en mängd presentationer av de många konstruktionerna.

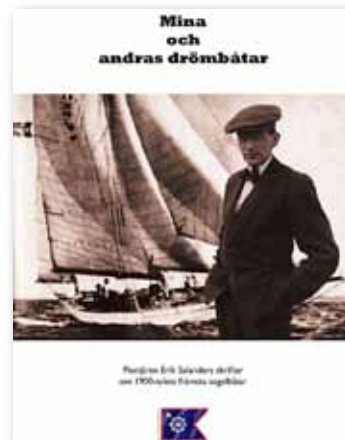
Redaktör för boken är Gustaf Holgerson, som bland annat haft god hjälp av Eriks sonson Henric Salander som bidragit med sin uppfattning av farfar. Det var ett varmt förhållande dem emellan. En annan som hjälpt är besiktningsmannen Bo Berg och de har lyckats samla en lång rad ritningar från Eriks penna som återges i boken.

Denna är i sig ett kulturhistoriskt verk av hög dignitet, men läsoplevelserna står den gamle Erik själv för. Det är en njutning att ta del av hans många artiklar som nu samlats inom en och samma pärm. Det kommer att bli fina stunder framöver när höstmörkret kryper in på stugknuten...

Den här boken har sin givna plats hemma i bokhyllan, men den borde också få en framträdande plats på många av de svenska båtvarven. Att lära av en gigant kan aldrig vara fel...

Pris 400 kr (GYS Pg 791768-5). ISBN 978-91-637-0254-9.

Lasse Bengtsson



**SUBLIFT**  
ÖREGRUND

## DEN HELT ÖVERLÄGSNA HANTERINGSUTRUSTNINGEN FÖR BÅTAR

www.sublift.se

En SUBLIFT ersätter kranar, traktorer, trailers och slipvagnar.  
Maximal säkerhet, smidig hantering och enkelt handhavande.

### Tillverkas av Sublift AB i Öregrund. Svensk design och kvalitet när den är som bäst.

Mer än 20 års erfarenhet är samlad från Slamkryparen till Sublift.

Det självklara valet för både båtklubbar och marinor.

Fjärrmanövrerade bandlås till samtliga modeller och styrda armar till de större.

En Sublift klarar hanteringen av båten från sjön till uppställning.

Det behövs bara en Sublift och en förare.



### Unna dig, din båt och din båtklubb en riktig hanteringsutrustning.

Vi kan nu leverera Sublift 12t före höstens båtupptagning.

Allt styrs från den trådlösa handhållna manöverdosan.

Vi har också lång erfarenhet av ramper och delar gärna med oss av våra erfarenheter.

Kontakta Ingmar Granlind så får du veta mycket mer.

**GML** Granlind Miljö & Teknik AB

telefon: 0173- 313 00

e-mail: ingmar@sublift.se



12t



25t



40t



75t

# Bättre och mer ljus med LED



Kabinen i Elan 40 från 2002 blev inbjudande, ljus och varm med det nya LED-ljuset. För den som vill ha extra ljus över matbordet sitter en Pinto powerLED i taket.

**Så här fin blev belysningen i den Elan 40 som vi har bytt ut belysningen i. Alla lampor är utbytta mot effektiva och strömsnåla LED-lampor.**

Text & foto: Lars-Åke Redéen

Fördelarna är flera med LED-belysningen. Framför allt tycker vi att den väsentligt lägre strömförbrukningen är avgörande. Idag får båtägare minst fem gånger så mycket ljus för samma mängd ström med LED. I praktiken innebär detta att man kan minska antalet batterier i en vanlig båt och ändå få mer ljus.

Trots att förbrukningen idag är lägre har vi kunnat ljussätta fler punkter i båten, bland annat under hyllor och sittbänkar. Även i sittbrunnen och vid badplattformen sitter nu små LED-ljus som både är mysiga och minskar risken för att snubbla.

På den stora bilden överst på sidan är de nya LED-ljusen neddimmade ganska kraftigt, annars blir det för mycket ljus. Samma sak med taklamporna, om de står på fullt flöde så blir det väldigt ljusst. Därför är dimmers nödvän-

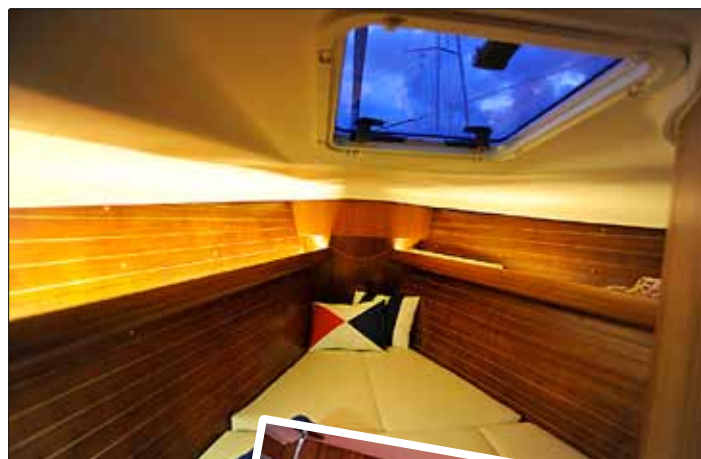
diga i båtar med LED.

I salongen valde vi att montera nya LED-armaturer i de befintliga hålen i taket. De nya belysningarna passade perfekt i de gamla hålen med en enkel modifiering.

Som bordsbelysning valde vi en Pinto powerLED, som ger massor av ljus koncentrerat över matbordet. Den armaturen finns med olika linser beroende på hur bred ljusbild som passar i respektive båt.

I förpiken och akterkabinerna var det tidigare ganska skumt. Nu är de väl upplysta med LED-lister som är dolda bakom måttanpassade mahognylister som köps på metervara och sågas till för respektive båt. I dessa lister finns uttag för en LED-slinga och eftersom denna inte utvecklar någon högre värme går det bra att montera den i trälisten.

Det kanske viktigaste för den



Även förkabinen blev riktigt ljus tack vare LED-lister i sidofacken. Info: [www.batsystem.se](http://www.batsystem.se)



Vid navigationsplatsen sitter nu ett par av dimmrarna och en snygg kartlampa med LED och valbart vitt och rött ljus.

som står i begrepp att byta till LED i båten är att välja kvalitetsutrustning. Det är stor skillnad i ljusets temperatur, en del känns kallt och tråkigt medan annat har rätt färg. Under 2 800 Kelvin (ljusets temperatur) känns det gulare och över 3 400 blir det mer kallvitt. Den utrustning som vi har mon-

terat på bilderna här intill har cirka 3 000 Kelvin.



**53:e internationella båtmässan i Hamburg**  
**27 oktober till 4 november 2012**  
Cöppen dagligen 10–18, onsdag 10–20

# NORDEN

## I SITT RÄTTA ELEMENT

**HANSEBOOT 2012 – MÖTESPLATS  
FÖR BÅT- OCH VATTENINTRESSERADE**



[hanseboot.de](http://hanseboot.de)

På hanseboot 2012 är det världspremiär för en rad nya båtmodeller. Här finns mycket att upptäcka och uppleva varje dag. Tekniska innovationer, kända experter och ett spännande mässprogram väntar på dig som älskar båtlivet. Välkommen ombord!



**Hamburg Messe**



## Ordföranden har ordet

Svenska Båtunionen arbetar inom flera olika områden för att främja svenskt båtliv. Maila gärna till [ordforande@batunionen.com](mailto:ordforande@batunionen.com) om du vill kommentera Bengt Gärdes krönika, privat eller i tidningen.

# Viktiga frågor för SBU i höst

Välkommen tillbaka alla SBU-medlemmar till en händelserik höst efter en delvis regnig sommar. Många frågor som är viktiga för oss inom SBU ska diskuteras och tas till beslut.

Under sommaren har SBU via dagspressen deltagit i en debatt om sjöfyllerilagen. Det har även varit inslag i såväl TV som radio-program. Omfattande information om SBU som organisation och dess verksamhet har spridits.

Det är intressant att när en saklig diskussion om lagens behov och tillämpning efterfrågas så framträder alla förbudsivrare som många gånger är emot allt och direkt felaktiga uppgifter framförs. Efter sommarens debatt och de fakta vi presenterat anger nu även Livräddningssällskapet i sin statistik och uttalanden att de flesta drunkningsolyckor sker i insjöar och med små båtar som inte omfattas av "sjöfyllerilagen". Detta är något som SBU anför under en längre tid.

Sannolikt gör en grundläggande utbildning i gott sjövärt större nytta än nu gällande lag-



Under sommaren har SBU via dagspressen deltagit i en debatt om sjöfyllerilagen.

stiftning. Även Transportstyrelsen anger att deras uppgifter om alkohol och båtar har varit missvisande. Det är glädjande att den sakliga debatten fått fäste hos våra makthavare.

Att det fortsatta ifrågasättandet av lagen är viktigt utvisar även ärendet mot en man i Bohuslän som gav sin nyktra fru vissa instruktioner om hur hon skulle lägga till längs en polisbåt och som nu åtalas för sjöfylla (se sid. 8–9). Inte nog med att det är diskriminerande mot den som kör båten av utpekade som okunnig förare av båten utan det öppnar upp för ytterligare skönsmäs-

siga bedömningar huruvida övriga ombord på båten "fullgjorde en uppgift av väsentlig betydelse för sjösäkerheten till sjöss". Att besättningens ord skulle väga tyngre än Sjöpolisens vittnesmål ter sig inte som sannolikt. Det tycks som om besättningen på en båt varken ska yttra ett ord eller hjälpa till med fendrarna för att inte riskera eget åtal. Så kan vi ju inte ha det.

Det är intressant att konstatera att den pågående utredningen om ett eventuellt samgående med SSF skapar en känsla av oro och att bli akterseglade i det framtida båtlivet och dess kom-

mande förändringar. Svenska Kryssarklubben anser att ett samgående mellan SSF och Kryssarklubben skulle vara mycket intressantare än de diskussioner som nu förs med SBU. Är de oroliga för att de höga medlemsavgifterna kan medföra att man blir marginaliserad som organisation och inte får den tyngdpunkt i båtlivsdebatten som de eftersträvar?

Uppgifterna att SBU driver frågan om samgående med kraft för att kunna få bidrag från riksidrottsförbundet är inte bara felaktiga utan direkt osanna. SBU har alltid stått på egna ben och gör så även nu och är självfinansierade genom sina medlemsavgifter. Detta kommer SBU även framgent att vara, oavsett om det blir ett samgående eller ej. Detta får dock höstens diskussioner inom SBU utvisa samt SSF eventuella fortsatta genuina intresse.

Ett lyckat samgående bör också grundas på en bred uppslutning hos båda organisationerna och ett kommande intensivt arbete från SSF:s sida som väckte frågan.

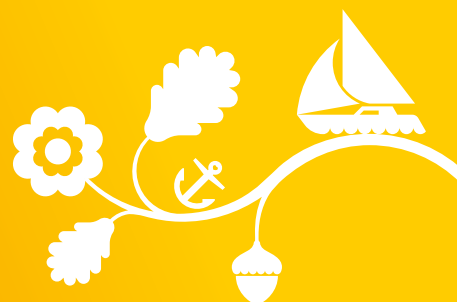
**Bästa båtårsringar**  
Bengt Gärde

**Swedbank**

## Är det dags att köpa ny båt eller renovera den du har?

Vi hjälper dig gärna med goda råd och bra villkor för finansiering oavsett om du drömmer om en ny båt eller behöver renovera den du har. Kom in så berättar vi om vårt båtlån eller läs mer på [swedbank.se](http://swedbank.se)

Båtklubbserbjudande för båtklubbar! Läs mer på [batunionen.com](http://batunionen.com) under "snabblänkar".



## SBU PÅ STORA NOLIA I PITEÅ

I ÅR DELTOG SVENSKA BÅTUNIONEN på Noliamässan i Piteå.

Under perioden 4–12 augusti visade Unionen upp sig tillsammans med Bottenvikens Båtförbund och Piteå Båtklubb.

I tältmontern hade vi bland annat en tävling där mässbesökare fick svara på frågor om det organiserade båtlivet. Skrev besökarna dessutom en bra slogan om "det bästa med båtlivet" hade man chans att vinna en handhållen GPS-apparat. Fem stycken sådana delades ut som priser. Intresset var stort och vi fick in många svarstalonger, betydligt mer än vad



som kom in på mässorna i Göteborg och Stockholm.

Mässan hade under de nio dagarna i snitt 10 000 besökare och totalt kom Nolia upp i nära 100 000 besökare. Nolia är en årligen återkommande mässa i Norrland. Vartannat år hålls den i Umeå, vartannat i Piteå. Årets mässa var den 50:e i ordningen.

Vinnare blev Annika Edström, Piteå, Ewa Lindblom, Boliden, Ulrika Nyström, Piteå, Nils-Erik Åström, Bjästa, och Eva Öhlund, Skellefteå.



## BLEKINGEKЛУBBARNAS UNGDOMAR PÅ SJÖSPORTLÄGER PÅ TJÄRÖ

ÅRETS SJÖSPORTLÄGER GENOMFÖRDES ÅTERIGEN på Tjärö, en av båtfolk välbekant ö i Blekinge skärgård. 33 ungdomar i åldrarna 11–15 år från 19 av Blekinge Båtförbunds 44 båtklubbar hade anmält sig för att delta.

På grund av sjukdom och andra förhinder fullföljdes årets läger av 29 ungdomar. Lägre arrangeras årligen och genomfördes för 34:e gången.

Fem senior- och sex miniledare (juniorer) undervisade och delade med sig av sina kunskaper i navigation och sjömanskap. Alla ungdomar fick paddla kanot, hantera motorbåt och segla. Såväl ledare som elever fick utbildning i praktiskt livräddning och kunskap om att praktiskt hantera en s.k. hjärtstartare. Därmed har nu ytterligare 40 mänskliga hjärtstartare tillkommit i Blekinge! Ett dagsbesök av sjö-räddningskryssaren från SSRS i Hörvik var ett välkommet avbrott i utbildandet.

De två första dagarna var så kalla och blåsiga att delar av programmet måste kastas om, resten av veckan blev sen de soligaste, varmaste dagarna för säsongen och badtemperaturen gick till allmän glädje slutligen upp från första dagens 15 till 20 plusgrader i slutet av veckan, 16 ungdomar erövrade roresmansmärket, ett bevis på att man både teoretiskt och praktiskt är kunnig i båthantering, praktiken genomfördes i två motorbåtar, tre segeljollar och fyra kölbåtar.

Blekinge Båtförbund



## SBU-redaktör Anne

Anne Adre-Isaksson är journalist med flerårig erfarenhet från dags- och fackpress. Sedan 1998 arbetar hon som frilansjournalist och skriver bland annat mycket om skärgård och båtliv. Anne bor i Östhammar i norra Roslagen och sitter med i styrelsen för Östhammars Segelsällskap. Där har familjen också sin båt, en Krabat 740. Maila till [Anne.Adre@batliv.se](mailto:Anne.Adre@batliv.se).

## RÖDA KORSET "ÖPPNADE DÖRREN TILL HAVET" FÖR FUNKTIONSHINDRADE

I RÖDA KORSETS ARBETE MED att minska utanförskap så är tillgängligheten till sjö och hav viktig. Färdtjänsten, barnbespisningen i skolorna och folktandvården är några exempel på vad Röda Korset startat upp. I linje med detta så skall nu allt fler kunna ta del av båt- och sjöliv.

Sommaren 2008 invigde David Lega Gottskärsliften i Gottskärs hamn. Liften har fungerat helt utan problem, så nästa steg har nu tagits i sommar för att med en informationsfilm presentera liften.

Liftens konstruktion är enkel. Genom att montera samman två standardprodukter, en segelbåtsmast och en personlift med fyra tultar. Det är produkter som är helt lämpade för miljön och funktionen.

I och med att det är standardprodukter så är investeringskostnaderna mycket låga, i det här fallet under 50 000 kr. Kungsbacka kommun och Föreningen Gottskärs hamn har i huvudsak finansierat liften.

En film om liften finns på [www.youtube.com](http://www.youtube.com), ange sökordet gottskärsliften.

Text & foto: Leif Elggren



# Toatömning i Järfälla



Hans Hedlund, SMS övervakare när Eva Lennström, kommunstyrelsens ordförande i Järfälla (M), testar SMS nya toapump.

## En av de första toatömningsanläggningarna för fritidsbåtar i östra Mälaren invigdes i juni vid båtklubben Stäkets Motorbåtssällskap, SMS, i Järfälla.

– Med den här anläggningen blir vi något av pionjärer, och vi hoppas att det ska bli ett uppskattat landmärke för både våra medlemmar och för alla båtar som passerar här, säger Johan Hård, ordförande i SMS.

Båtklubben har ingen klubbholme. Istället har man sedan ett antal år valt att lägga mycket krut på att skapa ett attraktivt klubbområde i anslutning till hamnen och uppläggningsplatsen. Till skillnad från många andra båtklubbar är SMS område helt öppet och tillgängligt för allmänheten, och området är uppskattat för utflykter och promenader.

– Vårt klubbområde ligger mitt i ett oerhört trafikerat stråk, berättar Johan Hård. Alla båtar som passerar till och från Uppsala, Sigtuna och andra platser mellan östra och norra Mälaren måste förbi hos oss. Dessutom har vi den sista sjömacken på ganska många sjömil, så det är många som ser Stäket som ett naturligt stopp längs vägen.

Miljöaspekterna är också av största vikt.

– Mälaren är vårt dricks- och färskvatten. Det försörjer hundratusentals människor runt Mälardalen. Givetvis är vi måna om att bidra till att vårt vatten ska vara så rent som möjligt.

Byggandet av anläggningen har blivit möjlig framförallt genom initiativ och ett stort engagemang från båtklubbens sida, men även ekonomiskt tack vare så kallat LOVA-bidrag.

– Nu är vi rustade och väl förberedda när de nya reglerna börjar gälla, säger Hans Hedlund, sekreterare i SMS och projektledare för själva bygget. Jag vill också framhålla att vi har haft en mycket bra och konstruktiv dialog med kommunens miljöinspektörer under hela projektet.

Lösningen som SMS valt är en manuell pump, med anslutning till det kommunala avloppsnätet.

– Vi valde denna därför att den är enkel att hantera och, som vi uppfattar det, tillförlitlig,



Så här enkelt är det! Bo Ljung, motorbåtsägare och medlem i Stäkets motorbåtssällskap, visar hur lätt det är att tömma hålltanken.

säger Hans Hedlund. Och eftersom vi, enligt regelverket, måste hålla den tillgänglig och kostnadsfri för alla båtar som passerar och vill använda den, är det viktigt för oss som ideell båtklubb att hanteringen är så smidig som möjligt.

Efter säsongen kommer båtklubben att utvärdera satsningen för att sedan bedöma om det kommer att behövas några justeringar eller kompletteringar till kommande år.

I början av juli månad placerade Värmdö Hamnar ut två

mottagningsstationer för fritidsbåtars toalettavfall i Sandhamn och i Stavsås. Båda stationerna har använts så flitigt under juli månad att dess tankar fylles redan efter en månad.

Nu vill kommunen skynda på utplaceringen av fler stationer inom kommunen och hoppas ha stationer både i Björkvik på Ingarö och i Gustavsberg till nästa sommar.

Från och med den 1 april 2015 är det förbjudet att tömma toalettavfall från fritidsbåtar direkt i havet.



## HAVETS DAG I HÖLLVIKEN

FÖR FEMTE GÅNGEN HÖLLS i sommar Havets Dag i Falsterbokanalerna. Arrangör var Skånes Kust- och Havscenter och Havsresan (Lunds Universitet).

Huvudsyftet med dagen var att belysa havets betydelse som livsmiljö och särskilt uppmärksamma förändringarna i denna samt att visa på det ökade skyddsbehovet för vårt marina kulturlandskap. Dessutom presenterade sig olika verksamheter, som har sin anknytning till havet.

Bland aktiviteterna fanns bland annat:

Föredrag med föredragshållare från 4 Sjöstridsflottiljen till Lunds Tekniska Högskola och Sjöfartsverket.

Utställningar med tonvikt på miljö, klimat, kultur och historia. Besökarna kunde bland annat ta del av kulturföreningen Calluna, Sjöfartsverket och Falsterbo Naturvårdsförening.

Flytande utställningar i form av fartyg som gästade hamnen: Skanörskoggen, Briggen af Tre Kronor, en modern Lotsbåt och Sjö- räddningssällskapets räddningsenheter. Vrakletarbåten M/S Baltic Explorer.

Sjöräddningssällskapet bidrog tillsammans med Sjöfartsverket med uppvisningar om sjöräddningsinsatser.

## HYLLAD GÄSTHAMNSPROFIL

BÅTFOLKET SOM HAR GÅTT IN i Örnköldsviks hamn i sommar har uppmärksammat att hamnvärden Roland Sondell inte funnits där och tagit emot. Efter

20 år som arrendator har han gått i pension. Innan avskedet belönades han med kultur- och fritidsnämndens hedersstipendium "Nyckeln" för sitt helgjutna engagemang.

Roland Sondell, 78, har gjort sig legendarisk i norrländska båtkretsar och haft rykte om sig att kunna fixa allt, om det så har varit ett trasigt segel eller en trilslande motor. Kväll som helg.

I en naturhamn berättades en gång om hur han hade löst ut generatören på posten när båtägaren, som avin var adresserad till, anlöpte hamnen. Och han hade ett kontaktnät av boende längs anloppet som förvarnade när en båt med utländsk flagg angorde. Då hissades den fanan i god tid vid hamnen; en jordenruntsegelare från USA lär ha gråtit av lycka när han möttes av hemlandets vajande fana.

– Jag saknar mina båtgestar och vill tacka alla för fantastiska år, säger Roland och tillägger stolt att han är i gott sällskap som hedersstipendiat; en av de tidigare innehavarna är Peter, "Foppa", Forsberg.



## NY PÅ KANSLIET SKÖTER NFB

SVENSKA BÅTUNIONENS KANSLI HAR fått kompetent förstärkning för Ola Kvarnström som har tjänstledigt fram till årsskiftet.

Magnus Kyllenbeck, som är vikarieanställd, har bland annat sjöofficersexamen och är kapten i reserven. Han har arbetat som navigationslärare i många år.

Magnus ska i huvudsak hantera ärenden för Nämnden för Båtlivsutbildning, NFB.

Text & foto: Bengt Anderhagen



Magnus Kyllenbeck.



## BÅTKLUBBAR ARRANGERADE VM I ÖSTHAMMAR

VÄRLDSREKORD I DELTAGANDE VAR det vid VM i GT 15, som arrangerades i Östhammar i norra Roslagen sista helgen i juli. 20 ekipage från fyra länder deltog – Sverige, Holland, England och Estland. Arrangör var Östhammars Segelsällskap och Öregrunds Båtklubb.

– Extra roligt var det förstås med tre nationer på prisspallen. Sverige högst upp med Morgan Jernfast, England tvåa och Estland trea, säger tävlingsledare Pernilla Ingvarsson.

De tävlande var från två år och uppåt. Det blåste en del på fjärden och för att försäkra sig om att det inte var förenat med fara för de tävlande tog sig Pernilla en tur med räddningsteamets RIB-båt. Hon bedömde att det gick att köra och när det var dags var alla på bryggan. Och ingen slog runt.

– I den mindre juniorklassen J15, från nio år, stod de fyra som var med där och hoppade jämfota och ville ut och köra i vågorna.

Men VM-tävlingarna inleddes redan dagen innan med Jakob MatchRace med tio deltagande ekipage med strandstart, vilket publiken förstås gillade.

Hemmaåkarna Molle Levin/Stellan Persson vann strax före den nu regerande världsmästaren Rolle Sjögren.

– Det var en mycket lyckad VM-tävling. Östhammar är en bra plats att vara på och uppskattad av de tävlande, säger Pernilla.

Text och foto: Anne Adre-Isaksson



## SKATTKÄRRS BÅTKLUBB 50 ÅR

SKATTKÄRRS BÅTKLUBB (SBK) har fyllt 50 år. Det firades med en hamndag/festival lördagen 30 juni.

Kustbevakningen, Sjöräddningen, Karlstadsregionens Räddningstjänst, Polisen och Värmlands Båtförbund var bland inbjudna deltagare. Bengt Alsterlind höll i taktningen som speaker.

Första delen av hamndagen förevisades nya och gamla båtar och fordon, andra delen var det musikunderhållning från scenen. Publiktillströmningen var god i ett soligt Skattkärr.



# Rädda SBU från nedläggning

**N**u är det hög tid att sätta ned foten och säga ifrån!

Vi anser inte, att en sammanslagning mellan SBU och SSF kan leda till en positiv utveckling vara sig för SBU som organisation, för båtförbunden, eller för våra båtklubsmedlemmar. Och det ställningstagandet grundar vi på att SBU och SSF har, och alltid har haft två helt skilda mål och syften med sina verksamheter.

Att för en sekund tro, att detta skulle komma att förändras på grund av en sammanslagning mellan organisationerna finner vi minst sagt naivt. Vi upplever att SBU:s styrelse och den styrgrupp som kämpar för ett samgående medvetet bortser från de stora kulturella skillnaderna mellan de båda organisationerna.

Vi anser också att SBU:s styrelse och de styrgruppsmedlemmar inom vår organisation som arbetar för en sammanslagning och en kollektiv anslutning till

Riksidrottsförbundet - vilket kräver en nedläggning av SBU - gör sig skyldiga till en rad felbedömningar. Samt att flertalet av deras påstående grundar sig på vad som i dagligt tal brukar kallas "tala i egen sak" detta på grund av den egna klubbens dubbelanslutning, som onekligen skulle ge vissa ekonomiska fördelar för en del.

Förvisso har beslutet om fortsatt arbete med att ta fram faktaunderlag för förutsättningslösa diskussioner tagits i demokratisk ordning av Båtriksdagen. Men det är ändå där som frågan haltar redan från början, och det på grund av att de styrande har låtit sina egna åsikter och intressen färga redovisningen i stället för att se till medlemmarnas bästa.

Det är heller inte, som en del vill göra gällande, rädsla för förändringar som ligger till grund för vårt ställningstagande. Utan vetskapen om att ett SBU på rätt kurs, skulle ha mycket stora

utvecklingsmöjligheter i samarbete med andra båt- och friluftsförbund och organisationer.

En sammanslagning med SSF skulle däremot innebära att SBU, den enda och ojämförligt största organisationen för "vanliga" båtklubsmedlemmar skulle läggas ned, till förmån för en liten exklusiv minoritet av utövande kappseglare.

Det vi med bestämdhet vänder oss mot och aldrig kommer att acceptera, är att ingå i en ny jättestor idrottsorganisation som till största delen är tänkt att byggas med hjälp av ett nedlagt SBU:s gemensamma resurser för att ge ekonomiska muskler för framtida elitsatsningar inom kappseglingens idrotten.

Därför är det viktigt att alla förbund finns representerade och att de med gällande fullmakter deltar vid höstens extra årsmöte.

I dagsläget är vi 12 båtförbund som tillsammans utsett en arbets-

grupp med uppgift att som ett första steg stoppa sammanslagningsplanerna. Och som steg två, om sammanslagningen skulle gå igenom och SBU läggs ned, skapa en ny oberoende båtororganisation.

Anledningen till detta "drastiska" steg är att vi vill fortsätta att bedriva och utveckla det svenska båtlivet för kanotister, motorbåtsfolk och för nöjesseglare i såväl insjöar som kustsvatten. Ska vi klara det i framtiden måste vi antingen räddar Svenska Båttunionen från nedläggning, eller skapa ett vettigt alternativ.

Vi tror inte att den stora merparten av båttfolket känner sig som idrottsutövare genom sitt båtliv, det är nog snarare ett hälsosamt friluftsliv man upplever. **Blekinge BF, Gästriklands BF, Hälsinglands BF, Lidingö BF, Sommens Sjöråd, Värmlands BF, Värnen Väst Dalslands kanals BF, Värmlands Bergslags BF, Västernorrlands BF, Östergötlands BF, Mälarens BF samt Göran Andersson tidigare SBU-ordförande**

## Kommentar om samgående

Efter att ha berättat om egna förvärvade erfarenheter genom att ha tillhört SBU:s styrelse några år, säger Lasse att vi behöver stärka vår röst gentemot myndigheter, politiker och andra organisationer, och att en enad röst definitivt skulle vara mer trovärdig än dagens splittrade organisationer.

Vilka splittrade organisationer är det han syftar på? Så vitt jag vet har vi bara en splittrad organisation inom det svenska båtlivet idag, och det är SBU. Och

splittringen inom det tidigare välskötta och ekonomiskt oberoende SBU beror helt och hållet på sammanslagningens iver från Lasse och hans vänner.

Vi skulle få bättre ekonomiska villkor genom bidrag från riksidrottsförbundet fortsätter Lasse tvärsäkert. Vad menar karln? SBU har ju en god ekonomi idag och är inte i behov av allmosor från Riksidrottsförbundet. Borde inte Lasse Carlsson som skattmästare känna till det?

Vi står inför ett stort beslut och då får man inte fastna i mindre detalj- eller procedurfrågor, fortsätter han envetet.

Dom här små detalj- och procedurfrågorna, är det att kasta självbestämmanderätten och den lokala förankringen i sjön manntro?

Utän att fastna vid det ekonomiska önskescenariot som sedan beskrivs i artikeln så måste man ändå stanna upp och förundras över vad som står under punkt 3. Nämligen att det ska finnas en

styrelse, som har två olika styrelser med vidhängande kommittéer osv. under sig.

Man vill med andra ord installera ännu ett filter mellan våra båtklubsmedlemmar och halvgudarna i toppen. Och för säkerhets skull tänker man lägga ned båttförbunden så att inte dom hittar på några båtlivsfrämjande projekt tillsammans med sina båtklubbar ute i landet.

Man häpnar!  
**Alf Scherp, Sekr. Gästriklands BF**

### Båtfliten från FlexibelMarine tar hand om din båt sommar som vinter vid befintlig brygga

FlexibelMarine erbjuder båtägare, båtklubbar och marinor en möjlighet att förvara båtar vid befintliga båtplatser hela året.

**Kontakta oss för mer info på:  
[info@flexibelmarine.se](mailto:info@flexibelmarine.se)**

Minska dina kostnader och inför Båttlift

*Flexibel tillgång till ett rikare båtliv*  
OCH NÄRHET TILL SKÄRGÅRDENS ALLA ÅRSTIDER

WWW.FLEXIBELMARINE.SE



Lillöörarna på avstånd med båtar vid kaj och partytält.

## STORT KALAS NÄR NAVIS FIRADE 90 ÅR

**Nedanför Stockholms slott hördes glad musik när ett hundratal Navismedlemmar embarkerade m/s Sjögull för vidare transport ut till klubbens holmar ute i skärgården.**

Text & foto: Bengt Anderhagen

DET VAR EN SOLIG DAG 8 juni då Navigationssällskapet firade sitt 90-årsjubileum. Ombord serverades en härlig lunch medan skärgården visade upp sin bästa sida. Ordförande Lars Edberg passade på att ge intressant historik om klubben.

På Skepparholmen tog holmvärdarna Barbro Åkerlind och Håkan Enberg emot och bjöd på dryck och guidad tur runt den trivsamma ön.

Efter det korta strandhugget gick färden vidare mot Lillöörarna. Under båtresan underhöll Pontus Varg med musik och sång på soldäck.

Väl framme vid Navis andra klubbholme möttes båtfararna av trad-jazz från Canal Creepers New Orleans Jazz Band som stod och spelade på kajen.

I land tog holmvärderna och tillika festgeneralen Ingemar Nordahl vid och visade stolt upp den nya bastun och avsaltninganläggningen som kan leverera 300 liter per timme.

Efter mingel, buffémiddag och musikunderhållning kunde en mycket nöjd samling medlemmar och gäster kliva ombord på Sjögull för en skön hemresa i kvällssolen.

På bryggan stod de som kommit med egen båt kvar och vinkade. Förmodligen fortsatte kalaset på ön tills solen gick ner – eller upp...



Ordföranden Lars Edberg och festgeneralen Ingemar Nordahl vid Navis 90-årskalas.

# Informationsträffar för förbund och båtklubbar i höst!

**Båtriksdagen 2012 beslöt att ge Unionsstyrelsen i uppdrag att fortsätta arbetet med att skapa en ny båtlivsorganisation. Detta innebär bland annat att en extra Båtriksdag helgen 24–25 november ska ta ett första beslut i frågan om SBU och SSF ska bilda en ny båtlivsorganisation.**

Därför inbjuder SBU och SSF via sina förbund och distrikt till ett antal gemensamma informationstillfällen i syfte att informera om och diskutera alla de frågor som hänger ihop med ett eventuellt samgående med SSF. Vid denna tidnings pressläggning (28 aug) är följande tider och platser klara:

2012-09-15 kl. 1000	Växjö, Evedahls Vårdshus
2012-09-24 kl. 1900	Piteå, Scandic Hotell
2012-09-24 kl. 1900	Göteborg, Sjöräddningssalen Långedrag
2012-09-27 kl. 1900	Karlstad, Skoghalls Båtsällskaps klubblokal vid Mörudden
2012-09-27 kl. 1900	Örnsköldsvik, Scandic Hotell
2012-10-02 kl. 1900	Gävle, Scandic Hotell
2012-10-04 kl. 1900	Hudiksvall, Kulturhuset

Även i Stockholm, Malmö och Karlskrona planeras motsvarande träffar men tid och lokaler är vid denna tidpunkt ännu inte klara.

Information om träffarna sker via berörda förbund och distrikt. Finns önskemål om ytterligare information i någon del av landet där avstånd eller tidpunkt inte passar med ovanstående platser, var vänlig tag kontakt med SBU kansli.

På SBU hemsida framgår vilka från SBU och SSF som medverkar på de olika platserna och eventuella ändringar i programmet.

Välkomna!

Lars Afzelius



## KOLL PÅ KOSTNADER OCH SÄKERHET?

GAROs uttag är försedda med personskyddsbrytare vilken har samma funktion som en jordfelsbrytare. Ett måste i hamnar och marinor för allas säkerhet! Vill du mäta elförbrukningen? Välj ett uttag med mätning.

Kontakta oss för mer information:  
ingvar.grundborg@garo.se, 070 658 01 65



# Riksdagen på utflykt med SBU och Sweboat



Riksdagsledamöter på bryggan på Pampas Marina.

**Efter en regnig morgon i början av juni sken solen upp och lyste över ett tjugotal riksdagsledamöter när de klev ombord på båtar från Sweboat och Heleneborgs Båtklubb vid Stadshuset i Stockholm för vidare transport till Pampas Marina.**

Text: Bengt Anderhagen Foto: Roland Brinkberg

Det var dags för den årliga utflykten med företrädare för de flesta riksdagspartierna samt representanter för Svenska Båtunionen och medarrangören Sweboat.

Halvvägs mot målet mötte tre enheter från Sjöräddningssällskapet Munsö som på ett elegant sätt demonstrerade hur man fiskar upp folk som hamnat i sjön, bl.a. med hjälp av en Rescuerunner.

På bryggan i Pampas Marina

mötte Christoffer Bergström som bjöd på en rundvandring kring varvet. Han berättade om husbåtsprojektet Aquavilla och om varvsverksamheten. De intresserade riksdagsledamöterna fick också göra bekantskap med den miljöanpassade spolplattan med det effektiva reningsverket.

### Se över lagen

Efter rundvandringen berättade Svenska Båtunionens generalse-

kreterare, Hans W Berglund, om några av de frågor som är aktuella för Unionen. Bland annat informerade han om Unionens krav på att de ansvariga bör se över och höja promillegränsen till sjöss och att man hellre såg att det blev krav på obligatoriskt körkort.

Mats Eriksson, vd för Sweboat, påtalade bristen på hamnar och uppläggningsplatser som gör att eventuella båt köpare blir tveksamma. "Man törs ju inte köpa båt om man inte vet var man ska lägga den."

### Oseriös import

Mats berättade även om den oseriösa importen av icke CE-märkta båtar, en import som gör att Sweboats medlemmar inte kan konkurrera på lika villkor. Gränskontrollen är obefintlig, menade Mats.

– De här träffarna med Sveriges största båtorganisation och båtbranschen är av stort värde för oss riksdagsledamöter, berättade Edward Riedl (M), initiativtagare till riksdagens nätverk för fritidsbåtsfrågor.

– Nätverket har bara funnits i ett drygt år men är redan väl känt inom riksdagen. Båtlivs-

frågorna är kanske inte de frågor som står högst upp på agendan men vårt samarbete gör att frågorna lyfts fram på ett helt annat sätt tack vare att riksdagsledamöterna får bättre information och kunskap om fritidsbåtlivet. Kunskap som är värdefull att ha då besluten ska fattas. Våra trivsamma träffar bidrar till en mycket positiv bild av båtlivet.

Att exempelvis kunna sitta bredvid varandra i en båt och få ta del av varandras synpunkter är mycket värdefullt och jag hoppas att den dialogen mellan oss fortsätter, avslutar Edward Riedl.



Edward Riedl.

## SM FÖR C55 I VIKEN I AUGUSTI

SVENSKA MÄSTERSKAPEN I C55 arrangerades i Viken i Skåne 3–5 augusti 2012. Vårdar var Wikens Båtselskap, en mycket aktiv båt-klubb.

C55 är en båttyp som på kort tid vuxit till en av landets största och populäraste entypsklasser med mellan 40-50 startande båtar på ett svenskt mästerskap. Med sin enkelhet i kombination med goda och fartfyllda egenskaper lockar C55:an seglare i alla åldrar och olika nivåer.

Bland årets deltagare fanns alltifrån glada debutanter i mästerskapsammanhang till rutine-

rade seglare av Sveriges yttersta elit. Vissa med både VM- och OS-meriter.

– WBS har som arrangör högt ställda ambitioner för att få till ett lyckat mästerskap. Förutom att naturligtvis arrangera förstklassiga seglingar vill WBS även erbjuda deltagare och åskådare en festlig inramning som är lite ut över det vanliga, säger Kristian Resvik, ordförande för WBS.

– Mästerskapet har därför lagts i samband med den välbesökta och gemytliga Vikenfesten i hamnen, som erbjuder underhållning och aktiviteter för alla åldrar.



Några av segrarna i SM i C55. Foto: Arne Larssen.

Besökarna i hamnen ska kunna följa resultaten via bildskärm och

få kontinuerliga rapporter från dramatikerna ute på banan.

## Hamnföreningen investerade i enhetligt vintersystem och fick plats för husbilspartering!



I Göteborgs skärgård finns Hönö Röds Hamnförening med 120 båtar uppställda vintertid. Hamnens kran lyfter 6 ton och varje båtägare var tidigare tvungna att hålla med en egen vagn. Vagnarna var av skiftande kvalitet och säkerheten var ibland tveksam. På sommaren var hamnplanen belamrad av otympliga vagnar. Vid upptagning var tidsåtgången stor för att få fram rätt vagn ur havet av vagnar.

På sommaren är Hönö ett mycket populärt resmål för husbilar med stora möjligheter att hyra ut nattplats. Efter investeringen frigjordes 90 % av markytorna och intäkter från sommarturister ökar.

Hamnföreningen äger idag alla stöttor, vid båtupptagning använder man bara de stöttor som står längst fram i passande modellrad, vilket gör arbetet mycket rationellt. Arbetsbesparingen att använda stöttorna tillsammans med den införskaffade hydraulvagnen blev enligt hamnchefen Bengt Edwardsson enorm.

**CE-märkta • Tidsbesparande • Säkrar arbetsmiljön • Frigör markytor**  
**Mycket kostnadseffektivt • Rationelliserar båthanteringen**

*Kontakta gärna oss för en offert till er verksamhet!*

**SEAQUIP**

Djurö Båtvarv · [www.seaquip.se](http://www.seaquip.se) · +46 8 571 504 28

**iSailor**  
be professional

Explore the world with iSailor.

Worth trying navigation app

TRANSAS  
1979 THE STANDBY

[www.isailor.se](http://www.isailor.se)



## BOATHANDLING SYSTEMS



### Mastkran

CE-märkt  
Lyfthöjd ca 15 meter. Lyftvikt max 500 kg  
Varmgalvaniserad



### Drevstall

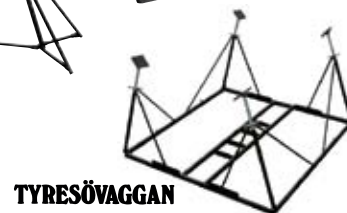


### TYRESÖSTÖTTAN



Skrovskydd

### TYRESÖBOCKEN



TYRESÖVAGGAN

### G-C-Trailer

CE-märkt  
Maxlast 15 ton  
Varmgalvaniserad



Maximal last	15 ton
Ramens lyfthöjd (A)	0.7-1.5 m
Ramens längd (B)	5.0 m
Invändig bredd (C)	2.4-3.2 m
Justerbar dragstång (D)	>1.8 m (3.1-4.9 m)
Hydraulisk höjning av stävplatta (E)	1.0 m
Totallängd (vagn + dragstång)	8.1-9.9 m
Vinkling stöttor (F)	±15°
Bandsling delbart med C-bygel (G)	±4,0 m
Material/ytbehandling	Varmgalv, axlar rostfritt

Ställbara, demonterbara • Material – stål • Flera återförsäljare  
För hela vårt sortiment och mer information – kontakta oss eller gå in på vår hemsida



**MASKINFABRIKEN G-C AB • THULEVÄGEN 18, TYRESÖ • TEL 08-712 50 90 • WWW.TYRESOVAGGAN.SE**

# Gott sjömanskap

Under våren och sommaren har debatten om den nya promillegränsen till sjöss varit mer än livlig. Såväl riksdagsledamöter som landstingspolitiker har argumenterat mycket starkt emot den sänkta gränsen till 0,2 promille.

Text: Bengt Anderhagen

Kändisar har skrivit debattartiklar och uttalat sig i pressen och ansett att man borde få ta en pilsner eller ett glas vin utan att bli kriminaliserad för det. En helt ny organisation, Båtfolket, jobbar aktivt mot den nya sjöfyllerlagen.

Många tycker att jämförelsen med bilkörning och framförande av båt är alldeles galen. Även Högsta Domstolen har ifrågasatt den jämförelsen.

I debatten om sjöfylleri framför de som anammar den nya promillegränsen att det är av sjösäkerhetsskäl som man inte ska framföra båt full. Motståndarna till den nya lagen framhåller att de inte vill framföra båt fulla. Däremot vill de att promillegränsen höjs till 0,5.

Ulf Hallström, tidigare mångårig chef för sjöräddningen på Sjöfartsverket, anser att det är helt absurt att påstå att 0,2-gränsen tillkommit för sjösäkerheten för fritidsbåtar. Att kriminalisera folk som tar ett glas vin till lunchen och sedan far hem på öppet vatten är rent löjligt, menar han.

Signalerna från myndigheter

och organisationer är motstridiga. Vem ska man tro på? Trygg-Hansa har gjort en undersökning som visar att sjöfylleriet ökar medan Kustbevakningen påstår att det har minskat. Transportstyrelsen konstaterade nyligen att det inte finns något säkert samband mellan låga alkoholhalter i blodet och dödsolyckor inom båtlivet.

## Ansvar till sjöss

Självklart ska man inte framföra båt berusad. Som gammal navigationslärare har jag alltid påpekat vikten av Regel 2 i de Internationella sjövägsreglerna, den regel som handlar om ansvar. Regeln säger:

”Ingenting i dessa regler fritar ett fartyg eller fartygets ägare, redare, befälhavare eller besättning, från ansvar för följderna av att ha underlåtit dessa regler. Reglerna fritar inte heller ett fartyg, eller fartygets ägare, redare, befälhavare eller besättning, från ansvar för följderna av att ha underlåtit att vidta de försiktighetsåtgärder som anses ingå i gott sjömanskap eller som kan



Nyktethetskontroll på sjön. Foto: Kustbevakningen.

komma att krävas av rådande omständigheter.”

## Gott sjömanskap

Vad är då gott sjömanskap? Enkelt uttryckt kan man säga att det handlar om gott omdöme

och sunt förnuft.

Att man har sin båt rätt utrustad och anpassad för de vatten som ska befaras, att man som befälhavare har adekvata kunskaper, är utvilad och i form för att framföra båten. Att man anpassar

# Arronet

ALUMINIUMBÅTAR

20 års jubileum 2012

MADEN SWEDEN



www.arronet.se

För dig som värdesätter tiden på sjön!

# – det viktigaste ombord



farten till övrig trafik och andra omständigheter som kan kräva extra åtgärder etc.

Om alla sjöfarare iakttog Gott Sjömanskap skulle vi inte behöva några promillegränser alls till sjöss...

## Utbildning A och O

Tyvärr verkar det som intresset har falnat när det gäller att ta Förarintyg. När infrastrukturministern helt framtid deklarerade att hon hade lagt förslaget om obligatoriskt båtkörkort längst ner i

sin skrivbordslåda signalerade detta att utbildning i framförande av båt inte var så viktigt.

Idag kan en 15-åring framföra en stor och snabb motorbåt utan att ha den minsta kunskap om väjningsregler. Jag hoppas dock att våra sjöfarare själva tar initiativ till att utbilda sig till goda navigatörer och båtförare. Genom att göra det visar man på Gott Sjömanskap.

## Obligatorisk flytväst?

Nu vill Svenska Livräddningssällskapet att det ska införas en ny lag om flytvästtvång. Enligt en egen utförd undersökning vill 60 procent av svenska folket att en sådan lag införs.

Tro det? Idag vill jag påstå att flytvästar används i allt högre grad, både på kajer och ombord. Även om västen inte alltid är påtagen så finns den ombord. Verkar som många visar att de kan det här med Gott Sjömanskap.

## Ny huvudman

En ny utredning föreslår att ansvaret för den svenska sjöräddningen flyttas från nuvarande Sjöfartsverket till Kustbevakningen. Anledningen skulle vara att räddningsverksamheten skulle bli effektivare.

Såväl Sjöfartsverket som Sjöräddningssällskapet protesterar mot detta. Varför inte låta Sjöräddningssällskapet sköta hela sjöräddningen? De är ju de som

gör flest räddningsinsatser, helt på frivillig basis utan att det kostar en enda skattekrona. Låt dem skaffa några helikoptrar och de kommer att bli nog så effektiva.

Eftersom SSRS personal i största utsträckning jobbar helt utan ersättning skulle även helikopterverksamheten bedrivas utan alltför stora kostnader. Självklart ska de vid behov kunna ta hjälp av KBV och andra aktörer på sjön. Idag händer det att vid larm åker såväl Sjöräddningssällskapet som Kustbevakning och sjöpolis ut på samma larm även om det inte behövs insatser från alla aktörerna. Anledningen kan vara att man på så sätt får en bättre insatsstatistik.

## Tveksamt sjömanskap

Jag vill avsluta med ett litet referat från olyckan med kryssningsfartyget Costa Concordia, som gick på grund nära den italienska kusten. I radiotrafiken mellan fartygets befälhavare och den italienska kustbevakningen lät det ungefär så här:

– Kapten, ni bör vara på bryggan!

– Jag är på bryggan.

– Ni ska inte vara på bryggan i LAND, ni ska vara på kommandobryggan ombord!!!



TEXT: BENGT ANDERHAGEN  
Bengt.Anderhagen@batliv.se

# BILKYL SPECIALISTEN

[www.bilkylspecialisten.se](http://www.bilkylspecialisten.se)

- specialisten som löser alla dina problem gällande kyla och värme i allt från båtar och bilar till entreprenadmaskiner.

Adress: Importgatan 2-4  
422 04 Hisings Backa

## Har du problem med kylningen på Din båt?! Då har vi lösningen till Dig!

Vi rengör, reparerar och renoverar alla sorters kylare och värmeväxlare till båtar såsom oljekyl, värmeväxlare & laddluftkyl m.m. Även problem med AC:n löser vi då vi är ackrediterade av Swedac (5908).

Snabb och billig service utlovas med jämn och hög kvalitet. Har Du problem att komma till oss, kan vi ta oss till just Dig. (gäller Göteborg med omnejd).

Vår verksamhet som bedrivs vid Stigs Center på Hisingen i Göteborg omfattar mobil kylning i allt från båtar och bilar till entreprenadmaskiner gällande kyla, värme, laddluft och AC.

För mer information besök vår hemsida [www.bilkylspecialisten.se](http://www.bilkylspecialisten.se) eller ring 031-528732 redan idag!

[www.cantella2.se](http://www.cantella2.se)

utbildningsfartyget

Leif Öbrink

**TRACMe**

SMS-larm och spårändare  
med GSM / VHF teknik  
Godkänt av försäkringsbolagen.



[www.trackme.se](http://www.trackme.se)

**BÅT  
JURISTEN** 0520-22 10 20  
0708-39 62 32

**Specialist på  
båtjuridik!**

Kontakta oss så får du kostnadsfritt  
en kortare telefonrådgivning om  
hur du bör gå vidare i ditt ärende

**batjuristen.se**

info@batjuristen.se

**TRÄBÅT**  
för sjöfolk - självklart!



[www.jsbab.se](http://www.jsbab.se)

Vi utför nybyggnad, ombyggnad och reparationer av träbåtar och klassiska båtar. Norrlandsrepresentant för Volvo Penta och Epifanes båtlacker.

**Johansson & Son  
Båtbyggeri AB**

Ljumviksvägen 1, 913 33 Holmsund  
090-404 69, 070-661 81 79

**DYNOR  
&  
KAPELL**  
**SY SJÄLV!**

Vi har allt du behöver till

**Kapell - Bågar  
Dynor - Mattor  
Skrovbeklädnad**

**ÖSTERSJÖ  
KOMPANIET**

08-31 24 20  
[www.ostersjokompaniet.se](http://www.ostersjokompaniet.se)

**DACO FLYTBRYGGOR**



"Kraftigaste bryggan på marknaden!"  
..oberoende av vattenståndet!  
..leveranser över hela landet!

**DACO FLYTBRYGGOR OCH TILLBEHÖR**

Ring oss på 0910-723100

Aterförsäljare:  
Ronneby, Väckjö - Brygg och Skjurgårdstjänst 070-5160707  
Stockholm - Boj-Jobb 073-2627950

DACO AB  
Skellefteå  
Tel 0910-723100  
Fax 0910-723220  
[www.daco.se](http://www.daco.se)  
info@daco.se

**TVÄTTA DINA SEGEL OCH KAPELL!**



Vi utför även  
impregnering  
och lagning.

20%  
RABATT!

Vi erbjuder  
förfrankad  
tvättsock!

**ROSLAGSTVÄTT**  
Kunskap och rengöring på djupet

[www.roslagstvatt.se](http://www.roslagstvatt.se)

TEL: 0176-155 00 ADRESS: Esplanaden 28, 761 45 Norrtälje

**HENRICSSONS BÅTKAPELL AB**

f.d. Båtkapellspecialisten Henrics Product AB etabl. 1967

Postadress: Box 111, 517 23 Bollebygd  
Besök oss på: Ängvägen 3, 517 34 Bollebygd  
Telefon: 033-28 44 60, Mobil: 0705-36 09 06

[www.henricssonsbåtkapell.se](http://www.henricssonsbåtkapell.se)  
batkapellspecialisten@telia.com

**BÅTKAPELL BL A TILL:**

ALBIN, ADEC, ANCASQUEEN, ASKELADDEN, AQUADOR, BELLA, BEVER, BIAM COMET, DRACO, CRESCENT/MONARK, FJORD, FLIPPER, FOLKPARCA, GULLHOLMENSNIPA, HANSVIK, HANTO, HENÅJULLAR, IBIZA, INTER, JODA, JOFA, KMW MAREX, MARIEHOLM, MASTER, MAXIM, MV-MARIN, MELLANBLEKA FISKEBLEKA, STORBLEKA, NAUTIC 900, NORA, NIMO 22, NIDELV, NIMBUS OCKELBO, ORRSKÄR 27, POLAR, RANA, RISÖR, RYDS, RÅNÄSJULLE, SAFIR CABIN, SAGA, SCAND, SELCO, SOLLUX SKILSÖ, TERHI 520, UTTERN, UNIQUE, VIKSUND, WINDY WIRBOSNIPAN, WINGA, YAMARIN, ÖRNVIK m fl.

Flertalet mallar även till segelbåtar bl a **Albin, Maxi, Omega,**

Vi har många, många fler! Allt är inte uppräknat.  
Flertalet är av vår originaltillverkning.

Många **SVENSKA NORSKA & FINSKA ORIGINALKAPELL.**  
Kontakta oss och fråga om vi har till just er båt.  
Mallregister på båtar från 60-talet och framåt.

KAPELLKUNDER ERHÅLLER UTAN KOSTNAD:  
KAPELLSKYDDSPÅSE SAMT SKYDDSDUK.

**namm diesel**  
energy in blue



7-350 hk  
diesel / hybrid  
axel / drev

**Vi vet vad som gäller –  
från motor till propeller!**



effektiv  
ljudisolering

Zn/Al/Mg anoder för  
skrov och axlar



elastiska och flexibla  
axelkopplingar



vattensmorda  
tätningar och lager



2-5 bladiga standard och  
specialpropellrar i brons

**CENTERLINE**

Box 216, 734 25 Hallstahammar  
0220-150 40 info@centerline.se

Grundat  
år 1970  
**KAPELLMAKARNA AB**  
Bergsundsgatan 16, 117 37 Stockholm  
Tel. 08-669 55 80, 0705-79 82 22  
[www.kapellmakarna.se](http://www.kapellmakarna.se)

**!! Kampanj !!**

Nu har vi tvättat  
och impregnerat  
kapell i över 30 år.

Därför rabatterar  
vi med 20% på  
tvättpriserna  
fram till nyår.

**Passa på nu!**

Jan Pettersson, John Rosenthal  
Maggie Öqvist

08-669 55 80 0705-79 82 22  
[www.kapellmakarna.se](http://www.kapellmakarna.se)

**Fugawi Marine 5**



Nu med Hydrographics sjökort för nedladdning

[www.soltek.se](http://www.soltek.se)

**Dubbel laddning?  
Dubbel glädje!**



**Skyllermarks**  
[www.skyllermarks.se](http://www.skyllermarks.se)

**Båtkapell**

Ballad  
Dixie 27, 32  
Beason 24, 31, 36  
Compis 28, 33, 97  
Scanmar 31, 33, 345, 35, 40

Kapellrör  
och beslag  
i rostfritt!

**BecoTech AB**  
Tel. 054-85 08 20 · Fax 054-85 15 65  
[www.becotech.se](http://www.becotech.se)

Y-bommar 4-12 m

[www.ybom.se](http://www.ybom.se)

Försäljning  
DYK & BRYGGMONTAGE AB

0705-10 31 35 · [www.ybom.se](http://www.ybom.se)

**Erlandson Trade AB**

Båttillbehör  
Ädelträ, Teak, Mahogny, Ek  
och Ramin. Plywood i Teak,  
Mahogny, Körsbär och Valnöt.

[www.erlandson-trade.se](http://www.erlandson-trade.se)

Uppgradera din utombordare till en  
**FULLVUXEN ATLET!**

Vi uppgraderar dessa motormärken:  
Mercury, Yamaha, Suzuki,  
Honda, Selva och Volvo Penta

**LUNDINS MARIN**  
GUSTAFSVÄGEN 3 016-12 84 85  
633 46 ESKILSTUNA

**dulon Marine**

**Äntligen  
Dulon Marine  
i Sverige!**

Professionella båtvårdsprodukter  
av högsta kvalité med bl. a. ett unikt  
2-komponents gelcoatskydd.

För mer information [www.prorecond.se/webshop](http://www.prorecond.se/webshop)

**ProRecond.se**  
Professionella kem- & rekondprodukter

**Danderyds Matt  
& Möbeltvätt AB**

**KAPELLTVÄTT • MÖGELBORTTAGNING**  
unik finsk metod

**IMPREGNERING • RENOVERING**  
även båtdynor & mattor

Flygvillevägen 4-8 • 183 67 Täby • Bakom MCDonalds Hägernäs strand  
Tel: 08-630 10 74 • 070-727 81 32 • Öppettider: 08.30-17.00  
[www.danderydsmatt-mobelstvatt.se](http://www.danderydsmatt-mobelstvatt.se)

**Vi kan propellarar!**

För bästa prestanda och lägsta bensinförbrukning,  
se till att propellern är hel.

Reparerar & Säljer – Nytt & begagnat  
**STÅL, ALUMINIUM, BRONS**

Vi reparerar även skäddor.  
Kontakta oss så hjälper vi dig.

**Propeller Trim** Tel: 08-669 01 05  
Mälarvarvsbacken 14  
117 33 Stockholm

[www.propellertrim.se](http://www.propellertrim.se)

**POLAR**

**Njut av båtlivet!**  
I originalsnipan från Polar får du  
en rofylld njutning av båtlivet,  
med plats för familj och vänner.



[WWW.GBM.SE](http://WWW.GBM.SE) | 0525-199 60 | HAVSTENSUND

Kontakta oss för visning eller provkörning!

**GBM**

**HENSONS TVÄTT & SJÖVERKSTAD**  
TVÄTT • IMPREGNERING • REPARATION



Vi översänder färdig  
säck med betald  
frakt, för inlämning  
på posten.

Var tvättar du ditt båtkapell och segel?

**HENSONS TVÄTT**  
Koppargatan 9, Lomma  
Tel 040 - 412636

[www.hensons.se](http://www.hensons.se)  
info@hensons.se

Medlem  
SweBoat  
Båttjänstens Ekoförbund

## BETA MARINE

**Bäst pris!  
Ring för offert!**



Återförsäljare:

**Dalarö:** Frithiofs Marina AB, 0709-8465 28  
**Färentuna:** Mälardöarnas Maskin & Traktor, 070-644 50 22  
**Halmstad:** Halmstad Marinservice, 035-21 46 50  
**Härnösand:** Dahlman Marin- & Verkstadsteknik AB, 0611-55 66 66  
**Karlskrona:** Kamms AB, 0455-150 60  
**Lidingö:** Lidingö Marin AB, 08-766 24 05  
**Lomma:** Bewete AB, 040-412733  
**Mönsterås:** Rampeltins Båtvarv AB, 0499-125 98  
**Skogås:** Sjöbergs Marin & Motor AB, 08-609 08 00  
**Smögen:** Smögenvarvet AB, 0523-310 33  
**Söderköping:** JS Marinteknik AB, 0121-421 76  
**Uddevallå:** Sunds Marin AB, 0522-64 43 20  
**Värmdö:** Brohäll Marin AB, 08-571 450 45

Importör: Nordic Gensets & Motors AB  
[www.steyr-motors.se](http://www.steyr-motors.se)

## SIGGEBOCKEN

FÖR PROFFS & AMATÖRER

Motorbåtar (ej snipor)  
 500 Kg – 5 Ton. Hopfällbara



[www.siggebocken.se](http://www.siggebocken.se)  
 08-712 05 70

**Begagnade utombordsdelar**

**KÖPER  
SERVAR  
SÄLJER**

**VÄNERNS  
MARINCENTER**  
 Tel. 0501-513 20

**ÖPPET:  
Måndag-fredag  
9.00-18.00**

MOTORER • DELAR  
 SERVICE • REPARATIONER

**RIVALLS MOTOR & MEKANISKA**  
 ☎ 0501-510 16

Vi är återförsäljare för

**VOLVO  
PENTA**



**YANMAR**

[www.rivall.se](http://www.rivall.se)



Vi har allt inom  
 kapell, kapellväv  
 & beslag



Besök vår hemsida  
[www.seaside.nu](http://www.seaside.nu)

info@seaside eller 0303-23 35 08

**Vi har Grymma Priser  
 på allt till din motorbåt!**

Propellrar      Motorblock      Olja  
 Avgaslimpor      Sötvattensystem      Tillbehör  
 Servicemotorer      Kompletta Motorer      Reservdelar



Vi erbjuder snabba leveranser  
 i samarbete med:

**JETPAK**



**USAONLINE.SE**

08-4464900



## BÅTKAPELLTVÄTT!



Välkommen till Rentvätt, Stockholms största båt-kapelltvätter. Vi tvättar, mögelbehandlar och impregnerar alla typer av båt-kapell, förtält och markiser.

Vi utför sömnadsarbeten såsom reparationer, byte av rutor, dragkedjor, tryckknappar, kardborrband, öljetter m.m.

Dessutom tillverkar vi nya kapell, motorbåtskapell, sprayhood, bomkapell, segelkapell osv. Högsta kvalitet till rimliga priser.



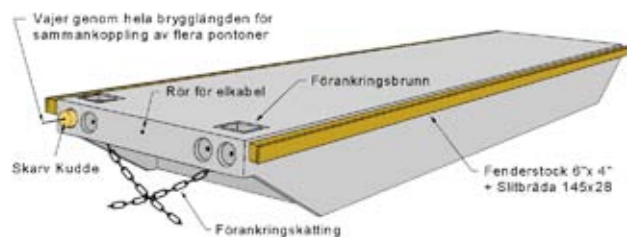
Bor du inte i Stockholm kan vi skicka säck med förbetald frakt för inlämning på posten.



**RENTVÄTT AB**  
 KAPELLTVÄTT • IMPREGNERING  
 NYTILLVERKNING • LAGNING

Grindstuvägen 40 • BROMMA • 08-28 85 34 • [www.rentvatt.com](http://www.rentvatt.com)

Tel. 0523-40046  
[www.rixo.se](http://www.rixo.se)  
**RIXÖ-bryggan**



Vi tillverkar och installerar Flytbryggor för småbåtshamnar.

**TK-Trailer**  
[www.tktrailer.se](http://www.tktrailer.se)

**Båtvagn**

Från 400kg  
 Till 4000kg



Vi har 23 olika BT totalvikter och 14 modeller BV lastvikter

**Nu även med Vattentäta Lampor!**  
**Godkända för Europa marknaden**

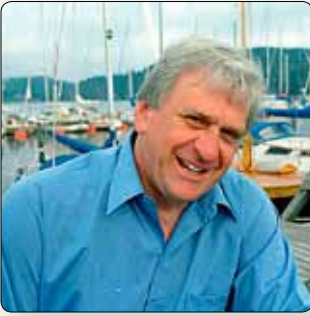


**Båttrailer**  
 Från 500kg  
 Till 3500kg

**TK Trailer AB**

För mer information

Tel (+46) 0142-51990 • [www.tktrailer.se](http://www.tktrailer.se)



Stefan Edman är biolog, föreläsare och författare till cirka 40 böcker om natur och miljö, bland annat *Västkust*, *Solvarv*, *Jorden har feber* och *Matsmart*. Stefan fick 2009 kungamedalj för sina insatser och har nyligen kommit ut med tre "havsböcker": *Kosterhavet – under ytan* på Sveriges första nationalpark under ytan, *Havsblänk* och *Planeten Havet*.

## Morgondagens Östersjön – utan blåmusslor?

**H**ur påverkas haven av de globala klimatförändringarna, nu och framöver? Idag vet vi faktiskt en hel del om den saken, både genom teoretiska modeller och genom mätningar.

Minst lika stora kunskaper har forskarna om vilka effekter övriga miljöfaktorer har på de marina ekosystemen, som exempelvis övergödning eller utarmning av den biologiska mångfalden.

Problemet hittills har dock varit att man sällan samkört de olika modellerna för att skaffa sig en helhetsbild över händelseutvecklingen i ett specifikt havsområde.

Men nu har detta skett. I ett treårigt BONUS-projekt inom EU:s satsning för Östersjöregionen. Resultaten publicerades nyligen i *Environmental Research Letters*. Ett stort antal forskare från länderna kring Östersjön konstruerade tillsammans en teoretisk modell över förändringarna från 1850 fram till 2006. Sedan jämförde de teorin med vad som verkligen



Blåmusslorna är viktiga och har flera funktioner.

hänt under denna tidsperiod. Eftersom överensstämmelsen blev häpnadsväckande god använde de modellen för att göra en prognos för tiden fram till 2009.

Vad ser de då i sin kristallkula? Jo, att jordens medeltemperatur ökar, påtagligare ju närmare polerna man kommer. Att den ökade värmen smälter mera is och snö till ofantliga mängder sötvatten som rinner ner i Östersjön och späder ut saltvattnet där. Salthalten blir så småningom nästan noll. Samtidigt som vattens syrgashalt minskar och försurningen ökar.

Forskarna understryker att

den här utvecklingen på intet sätt är ödesbestämd. Vi kan förvisso fortfarande vrida utvecklingen åt ett annat håll, om vi vill. Men om det sker, om Östersjön tillåts bli varmare, sötare och surare så är bland annat följande två fakta säkerställda:

- Torsken kommer successivt att försvinna eftersom dess ägg inte längre kan hålla sig flytande och därmed överleva.
- Blåmusslan kommer att försvinna eftersom den inte kan fortplanta sig i alltför utsötade miljöer. Och därtill inte klarar den försurning av ytvattnet som på grund av ökad koldioxidhalt i

atmosfären redan har skett och som hämmar bildningen av aragonit, musselskalens viktigaste kemiska byggsten.

Om dessa nyckelarter minskar eller på sikt helt försvinner är Östersjöns ekosystem riktigt illa ute. Torsken är predator – konsument – på sill och skarpsill, vilka i sin tur äter djurplankton. Om torsken går kraftigt tillbaka ökar alltså mängden sill, som i sin tur äter de kräftdjur som skulle ha betat grönlager i havet eller på tångruskor och stränder.

Blåmusslan är också en bjälklagsart i det ekologiska "huset". Dagligen filtrerar och renar musslorna enorma mängder vatten samtidigt som de utgör begärlig föda för många andra djur i havets och skärgårdarnas näringsväv.

Sedan årtionden finns en massa miljöprogram och löften om åtaganden, från regeringar, företag och enskilda. Avsikten med den tvärvetenskapliga BONUS-studien är att den skall skärpa åtgärderna i Helcom, Östersjöstaternas gemensamma miljöorgan. Det är hög tid!  
Stefan Edman

## BÅTSLIPAR

av aluminium för båtar upp till 2500 kg

- Lätt att installera och använda.
- Båten är alltid, 24/7, skyddad för stormar och förändringar i vatten nivå
- Det är lätt att hålla båtbottnet rent.
- Miljövänlig, lägre behov av giftiga båtbottnfärger.
- Slipen lämpar sig för vinterförvaring av båten.
- Utrustad med hand eller elvinsch och fjärrkontroll.

www.alutrack.fi  
MODERN ALUMINIUM RAILLIFT FOR BOATS



Se 1,5 min. demovideo  
www.alutrack.fi

## Båttillbehör

Nu kan du handla tillbehör via KAMA OTS (Order To Store)



- Gå in på KAMAs hemsida
- Beställ tillbehören du önskar
- Välj en KAMA-handlare som är OTS-ansluten
- Ordern levereras fraktfritt till din KAMA-handlare
- Hämta tillbehören och betala i butiken

Enklare kan det inte bli!  
Se mer info på  
[www.kamafritid.se](http://www.kamafritid.se)



### Katalog 2013

Under september kan du hämta 2013 års katalog hos din KAMA-handlare. 250 sidor med tillbehör!

**KAMA**  
25 ÅR 2012 **FRITID**

### Ledande leverantör

...av specialanpassade tillbehör för husvagns-, husbils- och båtlivet.

Följ oss på Facebook



[www.kamafritid.com](http://www.kamafritid.com)  
[www.wecamp.se](http://www.wecamp.se)



### Hur hanterar vi djuravfallet?

Vi har gått från Råå i Öresund, Västskusten upp, Göta Älv, Vänern o Vättern, Göta Kanal och nu senast i den sömländska skärgården. I alla vatten utom på Västskusten har vi sett hur kor, hästar och får har sina beteshagar mycket vattennära.

Med tanke på den nya lagen om toatömning i vattnet har jag ställt mig frågan flera gånger: Hur tänker Regeringen hantera dessa djur med tanke på samma problem som de tycker vi båtägare har? Ska bönderna sätta blöjor på djuren, eller de får inte ha beteshagar nära vatten.

Bilden är tagen uppströms om Göteborgs Stads vattenintag till vattenreningverket.

Willy Servin

HR K94 med sugtömning

### Svar på insändaren om avgiftshöjning

I insändaren "Sjuk avgiftshöjning från Transportstyrelsen införd" efterfrågades en motivering till höjningarna av avgifter för registrering av båtar i fartygsregistret hos Transportstyrelsen.

Att reagera på förändringarna är naturligt eftersom avgifterna tidigare var mycket låga eller obefintliga. Varför har då avgifterna höjts? Sedan 1 januari 2011 är Transportstyrelsens verksamhet inom registerhållning, tillstånd och tillsyn i huvudsak finansierad genom avgifter. Det har regeringen och riksdagen beslutat och det gäller för samtliga trafikslag det vill säga både för väg, järnväg, luftfart och sjöfart.

Det innebär bland annat att avgiften för registrering av båt höjts. Tidigare var sjöfartsregistrets verksamhet nästan uteslutande finansierad genom anslag. Den avgift som togs ut motsvarade inte den verkliga handläggningskostnaden utan skattebetalarna stod för kostnaden som översteg avgiften. Avgiften som idag tillämpas för åtgärder i fartygsregistret är fasta och baseras på de kostnader vi har.

Katrin Sundholm

Chef sjöfartsregistret, Transportstyrelsen

### Orimligt jämföra båt och bil

Sjöfyllerilagen har tillkommit utan sakligt stöd. De allra flesta olyckor till sjöss sker med högre alkoholnivåer eller med båtar som inte omfattas av lagen. Dessutom är det orimligt att jämföra framförande av båt och bil.

Redan våren 2011 riktade jag hård kritik mot den nya sjöfyllerilagen. Debatten har tagit ny fart sedan frihetligt intellektuella debatterat mot lagen i Dagens nyheter och en rad kända personer skrivit ett upprop i Svenska Dagbladet.

Med anledning av detta presenterade Svenska livräddningssällskapet en undersökning de själva genomfört och som visar att stor majoritet av de tillfrågade tycker det är lika omdömeslöst att framföra en båt med alkohol i kroppen som att framföra en bil med alkohol i kroppen.

Det kan tyckas rimligt att översätta regler för framförandet av bil till båt, men i själva verket är det helt olika förutsättningar. Att framföra en båt till sjöss kan inte jämföras med att köra 90 kilometer i timmen med några decimeters marginal på en väg. Sjöfyllerilagen är en ren morallag som inte har någon förankring i fakta och sakförhållanden. Opinionsundersökningar bland en allmänhet utan sjöfarenhet bekräftar bara detta faktum,.

Gustav Andersson (C)

Skärgårdslandstingsråd Stockholm

Mistluren är Båtlivs insändarsida. Skicka din insändare helst via E-post till [Mistluren@batliv.se](mailto:Mistluren@batliv.se) eller till vår postadress (se sid. 3). Redaktionen redigerar alla insända bidrag. Du måste uppge namn och adress till oss, men det går bra att skriva under med valfri signatur.

### Mufflarens ägare

Jag läste i Båtliv om någon som sökte Olle, ägare till Mufflaren. Olle är inte längre i livet och Mufflaren som köptes av Bo Carlsson och Bo Petterson, Nantes Åkersberga, har efter ett antal år såld den vidare förra året.

Båten har nu hemmahamn på Tynningö.

Birgitta Nyberg



### Möjliggör för en svensk båtflagga

I Båtliv nummer 4/2012 skrev Birgit Lundquist om traditionen med båtflaggor och om hur en sådan historiskt har existerat också i Sverige.

Den nuvarande gällande lagen om Sveriges flagga är från 1982 och tillhör kanske inte de mest omdiskuterade lagarna i Sverige, men ändå är det viktigt att man faktiskt är beredd att se över lagstiftningen för att anpassa den till det allmänna rättsmedvetandet.

Den typ av båtflagga som efterfrågas och som, vilket Lundquist också påpekar, redan finns på marknaden borde kunna få bidra till en sådan översyn. Det är inte rimligt att svenska båtägare ska behöva göra sig skyldiga till lagbrott när de vill flagga svenskt och dessutom göra det på ett sätt som är förankrat i vårt lands tradition och historia.

Frågan om en båtflagga har inte diskuterats i Riksdagen, i alla fall inte under de senaste tjugo åren, och därför kan det vara hög tid att ta upp frågan. Jag avser därför att under hösten motionera i frågan om hur vi kan modernisera lagen om Sveriges flagga så att vi möjliggör för en svensk båtflagga.

Edward Riedl (M)

Riksdagsledamot Västerbotten

Ansvarig fritidsbåtsfrågor

Trafikutskottet



» PART OF THULE GROUP



Thule ST11020

## » Nu har det blivit lättare att köra båt på land.

Med våra nya båtupptagningsvagnar ser vi till att de första och sista sträckorna på båtturen också blir riktigt njutbara. Vi har bokstavligen talat satta säkerheten främst genom den stabila V-formen som går ända fram till kulkopplingen. Chassi, fälgar, däck och stödrullar har konstruerats för högsta tänkbara slitstyrka. Belysningskit för färd på allmän väg finns som tillbehör.

Med en båtupptagningsvagn från Thule blir din transport säker och enkel. Äventyren ska ju inte börja förrän du lagt ut.

**Bring your life**  
thule.com

# Konstgjord teak gav



Sittbrunnen i Saltö 31:an fick en helt ny look med de nyklädda durkarna.



Det här är den verktygssats som behövdes för jobbet.



Med hjälp av särskilda verktyg pressas nya durken på det nylimnade underlaget.

**De heltäckande mattorna i sittbrunnen på vår redaktionsbåt blev till slut för gamla. De fem luckorna som utgör durken i båtens sittbrunn såg rent sagt förskräckliga ut efter 32 års nedslitning. Valet föll på Flexiteek, ett kompositmaterial med mycket teakliknande struktur.**

Text & foto: Lasse Bengtsson

De fem luckorna transporterades till Flexideck Sweden AB i Henån på Orust där Rolf Skånberg, ägaren själv, tog hand om dem.

Några veckor senare kunde vi hämta ut fem eleganta luckor, förvillande lika teakluckor och sittbrunnen i vår Saltö 31 årsmoddell 1980 fick en helt ny look.

## Mallningen viktig

Så här gick det till:

Rolf Skånberg började med att slipa bort den gamla och fula hårdplasten som suttit på luckorna sedan båten byggdes.

– Det var ett jäkla slit, konstaterade han.

Därpå vidtog den mycket noggranna uppmallningen av varje lucka – en procedur som är helt avgörande för det slutliga resultatet.

Efter det valdes bredden på den omgivande ramen till luckorna ut och Rolf kunde sätta igång med att bygga upp varje separat luckas mönster. Flexiteeken tillverkas i samma bredder som vanliga teaklister och svetsas samman med svart plasttråd till färdiga paneler.

Proceduren är knappast något gör-det-självt-jobb utan fordrar

# nya durkar



Rolf Skånberg mallar av för de nya durkarna.



god yrkeskunskap för att resultatet skall bli bra.

När varje panel var uppbyggd limmades de fast vid de rengjorda durkarna med ett mycket starkt tvåkomponentlim och sattes under press.

## Durkar att vara stolta över

Resultatet blev fem helt nya durkar och båtens sittbrunn blev med ens något vi var stolta över.

Flexiteeken är ett kompositmaterial i PVC med mycket god

hållbarhet, det är ljuddämpande (11 dB) lätt att hålla rent och tål till exempel högtryckstvätt. En av de stora fördelarna är att det inte skruvas fast i underlaget utan limmas med noll risk för läckage. Det sparar också regnskogarna, är halkfritt, har hög brandsäkerhet, håller lägre vikt och har kortare läggningstid än vanliga teakdäck.

Kostnaden för arbetet, inklusive material och moms, med vår durk i Saltö 31: an blev 19 000 kr.

Mer info: [www.flexiteek.se](http://www.flexiteek.se)



Teakdurkarna består nu av både gammalt och nytt i flera lager med god ljuddämpning. På bilden ser vi en genomskärning av durkarna.

## PÅ DREVIA.SE HANDLAR DU BEKVÄMT, SNABBT OCH TRYGGT VOLVO PENTA RESERVDELAR & TILLBEHÖR OCH FÅR GODA RÅD PÅ KÖPET.

Nu kan du i lugn och ro, oavsett var du bor i landet, handla Volvo Penta reservdelar och tillbehör genom vår webbutik på Drevia.se. Det är bekvämt, du sparar tid och du får hem varorna direkt.

Vi har också verkstadshandböcker och "Gör-det-själv-böcker" till de flesta Volvo Pentamotorer, samt ett stort lager av begagnade reservdelar.

### Goda råd på köpet

På Drevia.se finner du också tips och goda råd. Har du några frågor eller problem rörande din Pentamotor, är du välkommen att kontakta oss via vårt forum, mail eller telefon.



Välkommen till vår webbutik på [Drevia.se](http://Drevia.se)



Grötöhamnen, Lysekil, Box 180, 453 24 Lysekil  
Tel: 0523-141 50, Fax: 0523-127 70, E-mail: [info@drevia.se](mailto:info@drevia.se)

AUKTORISERAT  
**VOLVO PENTA CENTER**



## Marknadens modernaste marindieslar

**Nyhet!**

	<b>U 125 - 125 hk / 260 Nm</b> Bravo adapter - 124,700 kr ZF Backslag - 142,600 kr
	<b>D 170 - 170 hk / 350 Nm</b> Bravo adapter - 143,000 kr ZF Backslag - 162,800 kr
	<b>S 250 - 250 hk / 490 Nm</b> Bravo adapter - 177,800 kr Bravo 3X - 264,500 kr

# Diesel Power AB

tel: 031 - 748 62 00

[www.dpower.se](http://www.dpower.se)



## DINA BÄSTA SÖKMOTORER INOM FILTERTEKNIK.

Att välja ett optimalt filter eller filtersystem kan vara lika svårt som att hitta en nål i en höstack. Eller så enkelt som att ringa till oss. Med över 50 år i branschen och specialistkunskap inom flera områden hjälper vi dig att hitta rätt direkt.

Christian Berner AB är en ledande teknisk partner som samarbetar med välkända leverantörer över hela världen. Inom våra väggar finns tusentals noggrant utvalda produkter samt lång erfarenhet och kunskap inom industriell, marin och laborieteknisk filterteknik.

Den 1 juli 2012 övergick A-Filter AB till Christian Berner AB.

CHRISTIAN BERNER AB  
LEDANDE PARTNER FÖR TEKNISKA LÖSNINGAR

[www.christianberner.com](http://www.christianberner.com)



**-10%**  
rabatt på båtkapell  
Erbjudandet är i kraft  
september–november



Hör dig också för  
om våra båtstolar  
och andra  
båttextiler!

## KAPELL I DÅLIGT SKICK?

När du vill skydda och inreda din båt med klass  
– ta alltid först kurs på adressen [va-batkapell.se](http://va-batkapell.se).

Hösten är den bästa tiden att förnya båtkapellet.  
Då kommer båtsäsongen följande vår igång utan  
brådska och onödigt bekymmer. Dessutom får du  
en betydlig höstrabatt på normalpriserna.  
Ta kontakt och begär offert!

Vi tillverkar origin alkapell för många av Nordens ledande  
båtmärken. Från oss kan du också beställa högklassiga,  
nya kapell till mer än tusen båtmodeller.

Hitta din närmaste återförsäljare  
via våra webbsidor!

**VA-VARUSTE** - Extra komfort för båtlivet-

[www.va-batkapell.se](http://www.va-batkapell.se)



# Snålare motorer

**Nu kommer Suzuki med tre stora snåla utombordare och ett par mindre. De nya 15- och 20-hästarna är lättare, snålare och enkla att köra och hantera.**

Text & foto: Olle Larsén

Elektronisk insprutning, effektivare tändsystem och bränslepump ger mjuk acceleration, stabil tomgång och gör dem lättstartade också med startsnöre. Tyst gång får man på köpet.

De nya motorerna ska vara 20 procent lättare att starta med startsnöre (hur man nu mäter det) jämfört med gamla modellen. Vikten ligger 6 kg under konkurrenterna.

De nya större motorerna på 100, 115 och 140 hk har det nya effektiva förbränningssystem som kallas Lean Burn. Här har Suzuki fått ner förbrukningen och kommer cirka 14 procent längre per liter bränsle jämfört med förra modellerna. Detta gäller marschfart där man får ut maximalt av det nya förbränningssystemet.

Suzukis Lean Burn-system

finns också på motorerna DF40, DF50, DF60, DF70, DF80, DF90, DF300 och nya DF250AP. Detta system gör att bränsle/luftmängden optimeras så att så lite bensin som möjligt används utan effektförlust.

De tre nya fyrtaktarna på 100, 115 och 140 hk är på två liter och alla lika stora. Antalet hästkrafter plockas ut med elektronisk hjälp.

## Knacksensor

Suzuki hävdar också att de är först med knacksensor i en utbordare. Det finns också en sensor i vattenfiltret som larmar och blinkar om det kommer vatten i bränslet.

Vikten har Suzuki lyckats minska med 7 kg, varav hälften ligger i ny design av kåpan.

Designen framhålls som viktig och motorerna ser lite tuffare ut

– på samma linje som koncernens bilmodeller. Också utbordarna har nu fått en vit springare, en jubileumsmodell i begränsad upplaga på 40-, 50, 60- och 300 hk. Men annars är det svart som gäller.

Nya 250-hästaren har också ett system för att ändra rotationen åt höger eller vänster genom att skifta en kontakt under motorkåpan. Bra om man till exempel vill hänga fler än en motor på båten. Den utrustas också med Suzuki Precision Control, ett elektroniskt fly by wire-reglage som ger exakt och reaktionssnabb kontroll av gas och växel. Systemet finns också på DF300.

## Miljöimage

– De små 15-20 hästarna ser vi en stor marknad för, säger Henrik Keim på KGK i Sverige. De är snåla, lätta och driftssäkra. Och att dra igång med startsnöre är en barnlek. Dessutom har vi ju fem års garanti på våra modeller och många yrkesanvändare ser garantin som en stor fördel.

Att de stora modellerna nu också är snålare och vänligare mot miljön är ett starkt försäljningsargument inte minst för företag som ägnar sig åt charter och turism.

Suzuki satsar stort på Europamarknaden och har öppnat nytt samordningskontor för sälj- och marknadsföring i Bryssel.

– Europa är nu vår viktigaste marknad. Vi måste finnas här, nära marknaden för att få en bättre kommunikation med våra kunder, säger europachefen Masahiro Yamamoto.

Under OS i London ställde Suzuki upp med 100 motorer till följebåtarna vid segling och kanot. Och när den engelska drottningen firade 60 år som drottning fanns 55 båtar med Suzukisnurror med i den flodparadering som hölls. Allt i sina ansträngningar att stärka Suzukis ställning i Europa.



TEXT & FOTO: OLLE LARSEN  
olle.larsen@batliv.se

## PROVKÖRNING

Så här såg en del data ut för de nya motorerna vid Båtlivs provkörningar:

**Suzuki DF15AEL på Linder Sportsman 400:**

Förbrukning 5,8 l/tim i full fart. Ljudnivå 93 dB.

**Suzuki DF20AEL på Crescent 456 Cirrus:**

Förbrukning 6,7 l/tim på toppfart 18 knop och 6 000 varv. Ljudnivå 95 dB.

Förbrukning vid 5 000 varv 4,5 l och vid 2 000 varv 2,9 l/tim.

**Suzuki DF100ATL på Beneteau Flyer 550 Open:**

Förbrukning 40 l/tim vid 6 000 varv och 25 l vid 5 000 varv.

**Suzuki DF115ATL på BWA HP Reef 60, (6,2 m):**

Förbrukning vid 6 000 varv 43 l/tim och vid 5 000 varv 23 l/tim.

**Suzuki DF140ATL på Flyer 660 (RIB):**

Förbrukning 47 l/tim vid toppfart 34 knop. Vid 5 000 varv och 25 knop stannade förbrukningen på 26 l/tim.



# Framtidens båt körs med joystick och autopilot

När Volvo Penta visade en rad nyheter i början av sommaren fick Båtliv prova en båt helt utan ratt. I kombination med autopilot ger det en känsla av framtidens båtliv.

Text: Båtlivs redaktion

Kommersiella fartyg och till exempel Sjöräddnings-sällskapets räddningsbåtar har i många år körts helt utan ratt. I stället används joystick eller andra lösningar.

För Volvo Penta är joystick naturligt efter att systemet har provats med IPS i flera år. Den båt vi har provkört var en Princess V42 med 2xVP D6-400. Känslan av att köra en så stor båt med fartresurser uppåt 40 knop är speciell. Efter en stunds körning vänjer man sig och det känns helt naturligt. Efter några dagars körning är det förmodligen joystick som blir förstavalet.



Joystick i Volvo Pentas senaste lösning innebär ett nytt sätt att köra.

2005 introducerade Volvo Penta Joystick Docking-funktionen där båten, tack vare de individuellt rörliga dreven kan manövreras åt alla håll, vilket gör tilläggning enklare och säkrare. I år har Volvo Penta tagit tekniken ett steg längre och presenterar Joystick Driving och Autopilot. Funktionerna bidrar till att göra båtlivet både enklare och roligare.

## Integrerad autopilot

Tillsammans med Joystick Driving erbjuder autopilot-funktionen ett nytt sätt att styra båten. Autopiloten är en integrerad del av EVC-systemet och behöver inte startas separat.

En funktion kallad "Shadow



Prov av joystick i verkligheten i en båt.

Drive" gör att autopiloten automatiskt tar över direkt efter manuella kursändringar. Autopiloten är fristående och kan användas utan att Joystick Driving finns installerat.

## Bekväm joystick

Joystick Driving är enkelt och intuitivt. Ergonomiskt och med minsta möjliga ansträngning. Med ett enkelt tryck på joystick-en kopplas funktionen på. Joystickens placering gör att föra-

ren slipper obekväma positioner vid långa och sega pass vid ratten. Joystick Driving kräver att autopilot finns installerat.

Joystick Driving och autopilot är en del av Volvo Pentas elektroniska plattform, EVC (Electronic Vessel Control). Den nya generationen av denna plattform, EVC-E, erbjuder enklare installationer i kombination med tids- och bränslesparande tillval. EVC-E är ett heltäckande system för alla båtens motorer.



Volvo Penta autopilot är integrerad i EVC-systemet så att den startar automatiskt.

## Ny teknik för en enda nyckel

Nu finns det en lösning för att slippa ha med sig nyckel till båtmotorn. Det är speciellt mycket bra för dem som har två eller flera motorer ombord.

Volvo Penta e-Key Remote gör att hela elsystemet kontrolleras med en och samma nyckel, oavsett antal motorer. Systemet låser upp båten, tändar ljusen, fjärrstyr landgången med mera.

Det är möjligt att koppla upp till fyra nycklar, för olika användare, till systemet. För dem som bygger båtar betyder e-Key Remote och e-Key-startpanel – som båda kan användas med eller utan Volvo Pentas EVC-system – att installationen av elsystemet blir både mycket enklare och snabbare.



E-Key Remote är en ny fjärrnyckel.

## Nya D4/D6 uppfyller nya Tier 3

Volvo Pentas D4/D6-serie uppfyller nu världens strängaste miljökrav för marina dieselmotorer, Tier 3 som träder i kraft för motorer i D4/D6-klassen i januari 2013.

De uppdaterade motorerna i D4/D6-serien har bland annat försetts med en ny kolvdesign och styrmjukvara vilket ger en optimerad förbränningsstrategi samt en temperatursensor med larmfunktion för bortfall av kylvattnet.



Volvo Penta D6-400 med DPH Duoprop-drev.



**Förarplats utan ratt. Så här kan framtidens båtförarplatser se ut. Ergonomiskt anpassade – och med den senaste tekniken lätt tillgänglig för föraren.**

### Framtidens förarmiljöer från Volvo Penta

Förarmiljön är en viktig men ofta försummad del av särskilt motorbåtar. Det har Volvo Penta tagit fasta på och satsar därför på att utveckla moderna förarplatser.

Båtliv har tagit del av Volvo Pentas utvecklingsarbete i Göteborg. I ett "laboratorium" jobbar motorföretagets designers med att skapa integrerade, modulbaserade och mer användarvänliga förarmiljöer för framtidens båtar. Det är inga helt färdiga idéer utan tanken är att båtbyggare ska bli inspirerade och få nya uppslag till hur de ska utveckla sina respektive båtar.

Utvecklingen för båtar går mot samma tänkande som finns inom fordonsindustrin med fullt integrerade och användarvänliga förarmiljöer. I båtbranschen är Volvo Pentas lanseringar av produkter som exempelvis joystick och elektroniska tillbehör en del i utvecklingen.

Ergonomi och sikt är två områden i förarmiljöerna där Volvo Penta har identifierat stora möjligheter till förbättring. I detta arbete tar Penta hjälp av kompetens från Volvos övriga bolag Lastvagnar, Construction Equipment och Bussar. Dessa bolag levererar produkter med professionella förarmiljöer med stränga krav på säkerhet, sikt och ergonomi, där förarstolar, reglage och instrument optimeras för att åstadkomma bästa möjliga förutsättningar för föraren.

– Här finns mycket inspiration att hämta även för båtindustrin och det är naturligt att vi som leverantör av den viktigaste komponenten i båtens energisystem driver den snabba tekniska utvecklingen till att skapa lösningar som gör tillvaron enklare och säkrare för både båtbyggare och båtägare, säger Anders Bondesson, designansvarig på Volvo Penta.

Volvo Pentas vision är att i framtiden kunna leverera kompletta och ergonomiskt optimerade moduler där båtens drivsystem är fullt integrerat med navigations- och kommunikationsinstrument samt övrig elektrisk utrustning ombord.

### Nya V8 med modern teknik

Volvo Penta har lanserat en ny toppmodern generation V8-bensinmotorer som är laddad med prestanda och ny teknik och som med god marginal möter EPA:s nya Tier 3-krav.

Den nya generationen heter V8-380 och innebär ett tekniksprång för marina bensinmotorer. Denna motor på 380 hk är kompakt och väger drygt 100 kg mindre än jämförbara motorer på marknaden. Samtidigt är den tåligare, bränslesnålare, oljesnålare och har den fått markant lägre utsläppsnivåer tack vare en ny katalysatorlösning.



**Volvo Pentas nya bensin V8 har katalysator och variabel ventilstyrning (VVT).**

Motorn har även utrustats med Variable Valve Timing (VVT). Denna optimerar vridmomentet vid låga varvtal och maximerar effektuttaget vid höga varvtal, vilket ger snabbare acceleration och högre maxfart samt en jämnare, bättre respons i mellanregistret.

V8-380 har katalysator som standard och ett skyddat avgassystem byggt i aluminium för låg vikt och avgasflödet är optimerat för högsta möjliga prestanda. Motorn och avgassystemet kyls, som standard, med glykol.

**BOAT**  
Consult

## Vinterförvaring Fullservicevarv



Försäkringsskador - Motorverkstad  
Volvo Penta auktoriserade - Glasfiberavdelning - Träavdelning  
Lackering - Marineelektronik - Riggservice  
Försäljning - Båtlyft - Båttransporter

**www.boatconsult.se**  
**+46 (0)705 - 16 34 09**  
**e-mail: info@boatconsult.se**

### OCEANCOVER TITANIUM BÅTHALLAR



Marknadens starkaste båthallar i PVC och med galvaniserade stålror, 100% vattentät!

3.5x8x3x4 m	24.300:-	4x10x3.5x4.5 m	30.200:-	4x14x3.5x4.5 m	35.100:-
3.5x10x3,5x4,5 m	27.400:-	4x12x3,5x4,5 m	31.900:-	5x12x4,5x5,5 m	48.300:-
3.5x12x3,5x4,5 m	30.900:-	4x12x4,5x5,5 m	34.700:-	5,5x15x4x5,5 m	49.500:-

### DANCOVER BÅTHALLAR

Båthallar i 300 g/m<sup>2</sup> PE och med stålror, 100% vattentät!

Specialerbjudande!

Specialerbjudande!

Specialerbjudande!



3.6x6x2.7 m	5.900:-	3.6x7.2x2.7 m	6.400:-	3.6x8.4x2.7 m	7.600:-
-------------	---------	---------------	---------	---------------	---------



3.66x5.6x2.6 m	5.200:-	3.5x8x3x3.8 m	14.200:-	3.5x10x3x3.8 m	15.700:-
3.66x7.1x2.6 m	7.300:-	4x10x4,5 m	19.400:-	4x12x4,5 m	24.900:-
3.5x8.5x2.7 m	8.500:-	5.5x10x5.3 m	32.300:-	5.5x15x5.3 m	35.200:-

**DANCOVER**

WWW.DANCOVERSHOP.SE • sverige@dancover.com • TLF. 040 233 262



## Räddningsbåt med minimal miljöpåverkan i drift

Nu är den första räddningsbåten i en helt ny båtklass med minimal miljöpåverkan på plats och i drift i Stenungsund. Rescue Lennart Wallenstam har utvecklats av Sjöräddningssällskapet med finansiering från Wallenstam. Båten är bland annat försedd med två 300 hk Suzuki utombordsmotorer.

– Vårt engagemang i Sjöräddningssällskapet och bidrag till räddningsbåten Rescue Lennart Wallenstam är en självklarhet. SSRS arbetar med en övergripande och viktig uppgift: att rädda liv till sjöss, säger vd Hans Wallenstam.

Rescue Lennart Wallenstam är ett resultat av Sjöräddningssällskapet utvärdering av en prototyp som testats under sammanlagt 800 timmar av 22 räddningsstationer i landet.

Invändigt är räddningsbåten utrustad med det senaste inom navigation och andra tekniska hjälpmedel, till exempel radar, elektroniska sjökort, VHF radio, satellitkompass och RAKEL. Rescue Lennart Wallenstam är donerad till RS Rörö.

## Vision 46 Dock control från Garmin och Bavaria

Garmin och Bavaria har gått samman för att skapa ett unikt dockningssystem ombord på nya Bavaria Vision 46. Systemet är ett bra hjälpmedel för att manövrera båten i trånga hamnar och lägga till.

Systemet består av en bog- och en akterpropeller, en joystick och två ställdon. Att förtöja båten kan inte bli enklare, använd helt enkelt joysticken för att manövrera i valfri riktning och på en specifik sida på din Garminplotter kan du se status för bog- och akterpropeller, varvtal och status på växel.

– Dock control är nästa steg inom hjälpsystem till segelbåt och vi har utvecklat de här funktionerna efter att ha analyserat hela 120 kunder på våra testbåtar, säger Daniel Kohl, produktchef på Bavaria.

Integreringen av Garmin i systemet ger Bavaria möjlighet att visa säkerhetsrelevant information som till exempel batteristatus på bog- och akterpropeller, varvtal, låst ratt etc. på plottern vilket är unikt.

Dockningssystemet finns ombord på nya Bavaria 46 och inom snart framtid även på fler modeller.



## Högvarvig MAN med commonrail

MAN presenterar en ny högvarvig diesel med den allra senaste tekniken, inklusive senaste generationens commonrail.

Motorn finns i två versioner, D2868 LE421 och LE422, och är byggd för heavy-duty användning.

D2868 är MAN:s första åttacylindriga motor med commonrail för medium och heavy-duty drift. D2868 LE421 kan köras med full belastning över lång tid och ger 441 kW (600 hk) vid 1 800 rpm.



# MARINETEK

SWEDEN



**MARINETEK SWEDEN AB**

Tel. 0528-402 70 / 08-790 30 40

E-mail: [info.sweden@marinetek.net](mailto:info.sweden@marinetek.net)

[www.marinetek.net](http://www.marinetek.net)

Marina lösningar, pontoner, vågbrytare och marint boende.

Med världens bredaste produktsortiment hittar vi lösningar som passar Era behov.

# AEZ

LEICHTMETALLRÄDER

SPONSOR OF THE AEZ RC44 SAILING TEAM



NEW

**AEZ PORTOFINO**  
8,0 x 17 | 8,5 x 18



NEW

**AEZ PORTOFINO dark**  
8,0 x 17 | 8,5 x 18 | 8,5 x 19 | 9,5 x 19



NEW

**AEZ ANTIGUA**  
8,0 x 18 | 8,5 x 19 | 9,5 x 19 | 8,5 x 20 | 9,5 x 20



NEW

**AEZ ANTIGUA dark**  
8,0 x 18 | 8,5 x 19 | 9,5 x 19 | 8,5 x 20 | 9,5 x 20



NEW

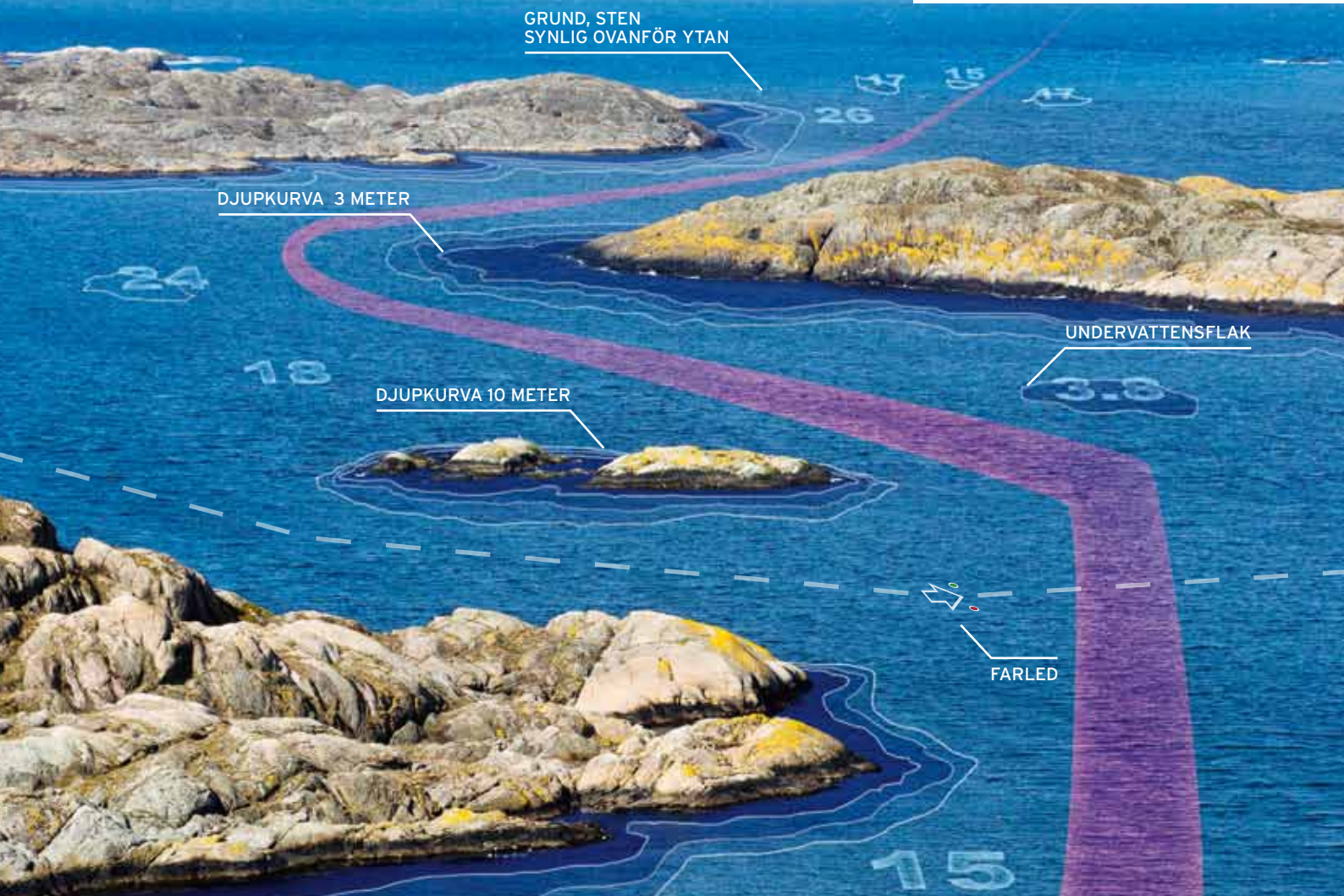
**AEZ SYDNEY**  
8,0 x 17 | 8,0 x 18 | 8,0 x 19 | 9,0 x 19



*made in Germany*



**GARMIN**



## SE HAVET PÅ ETT NYTT SÄTT

Med Garmins elektroniska sjökort BlueChart® g2 Vision® och den unika Auto Guidance teknologin kommer du se havet på ett nytt sätt. Auto Guidance utgår från din båts djup, höjd samt sjökortets olika attribut för att beräkna en säker färdväg för dig att följa. Det enda du behöver göra är att välja din destination. Med en Garmin autopilot i båten kan denna enkelt aktiveras att följa den föreslagna rutten om man vill. Utöver detta ger BlueChart g2 Vision dig 3D-vyer både över och under vattenytan, flygfoton över hamnar, fiskekort och mycket mer. Läs mer online - eller ta dig till närmsta återförsäljare.

