



Två sportfiskare, Jan Boström och Ulf Pettersson, fick starta upp och testa fyra av marknadens 5-tums ekolod. Samtliga var helt nya för de båda testpersonerna. Handböckerna användes endast när man körde fast.

TABELLER  
& BETYG PÅ  
BATLIV.SE

# Fyra prisvärda ekolod för båtfolk

I detta ekolodstest har vi inte använt proffs vid bedömningen, utan två personer som har sportfiske som sitt stora fritidsintresse. Vi har provat fyra prisvärda 5-tummare som var helt nya för de båda testpersonerna. Ett av ekoloden fick det allra högsta betyget. Text & foto: Lars H Lindén

**DEN HÄR TESTEN** av ekolod vänder sig inte till professionella sportfiskare som skall fiska lubb i Skagerack på 1 000 meters djup. Den vänder sig i stället till den som har en mindre motorbåt och vill prova fiskelyckan runt sina hemnavatten med familjen. Då räcker det oftast med ett 5-tums färglod som kostar strax under 4 000 kr med en givare.

Monteringen är enkel om den sitter i sin medföljande bygel, och om man använder en akterspegelsgivare. De flesta kan byggas in i en instrumentpanel, men är den monterad i sin bygel är bildskärmen lätt att lossa och ta hem.

De flesta stortillverkare av ekolod har en prisvärd 5-tummare på sitt program och vi har testat samtliga. Gemensamt för alla i denna test är att olika typer av bilder kan presenteras. Dels den klassiska Sonar-bilden i 4-färg som räcker gott och väl för de flesta båtägare och sportfiska-

re. Här är det framför allt djup, vattentemperatur och botten typ som är det viktigaste och man kan även välja olika bakgrunds-färger. Dels en så kallade Downvision-bild (finns flera beteckningar) som ger fotolikhande bilder, nästan 3-dimensionella. Med denna teknik får man framför allt en mycket detaljrik bottenstruktur. Bästa resultatet med Downvision får man i lite lägre farter.

**GIVARNA SOM GER** en traditionell Sonar-bild sänder ut sina signaler i en konform på olika frekvenser, t ex 200 och 50 kHz (kilohertz). Startar man djupmätningen på den lägre frekvensen får man en större sökyta under båten. Sedan kan man skifta över till en större frekvens (t ex 200 kHz) för att få en mera detaljerad bild.

En annan finess som numera finns i många ekolod har beteckningen Chirp. Medan de "vanliga" ekoloden sänder ut en frekvens i taget, sänder

Chirp-tekniken ut ett ständigt svep av frekvenser, både höga och låga. Resultatet skall framför allt ge en tydligare bild med bättre upplösning på stora djup.

Samtliga 5-tummare i vårt test har en uteffekt (RMS) på 500W. Med en traditionell Sonar-givare (50/200 kHz) kan man nå ett djup på upp till cirka 700 m. Men ekolodens max.djup är beroende av en mängd faktorer som till exempel båtens hastighet, vattentyp, hårdhet på botten och inte minst givartyp och dess installation.

**IDETTA EKOLODSTEST** har vi inte använt proffsanvändare vid bedömningen utan två personer som har sportfiske som sitt stora fritidsintresse, Jan Boström och Ulf Pettersson, säkerhets- respektive dataexpert på Folksam. Övertecknad genomförde alla monteringar och grundinställningar så att våra testpersoner fick börja sina bedömningar utifrån exakt samma "plattform".

Till samtliga användes akterspegelsgivare och ekoloden testades var och en för sig så att inte givarnas signaler kunde störa varandra.

**TESTBÅTEN KÖRDES SAMMA** sträcka i cirka 5 knops fart över ett vattenområde från 2 till cirka 10 m. Våra testpersoner fick nio olika uppgifter att lösa, och göra en bedömning från 1 till 5 där den sistnämnda siffran är bäst. Handböckerna öppnades endast när dom körde fast.

Det klart enklaste ekolodet att starta upp och använda i Sonar-läge för en nybörjare är Garmin 551dv, det krångligaste Raymarine Dragonfly 5 DVS. Även Lowrance är ganska lätt att komma igång med, men de mest positiva med detta ekolod är menystemet med logiska "knappar".

Samtliga synpunkter från våra testpersoner redovisas under respektive bildtext och deras betyg finns på [www.batliv.se](http://www.batliv.se). ☺

## Garmin Echo 551dv – enklast för nybörjaren

Garmins Echo-serie finns i flera olika storlekar med bildskärmar i både svartvitt och 4-färg. Den testade 551 dv har en 5-tums färgskärm som ger både traditionell Sonarbild och Downvision. Standardgivare ingår som kan ge djup upp till 700 meter.

**Testlaget:** Enkla inställningar och lätt att hitta utan att konsultera en manual. Alla grundinställningar klarade vi på runt ett par minuter. Veldig fin och tydlig bild. Displayinformation som till exempel djup och vattentemperatur sitter på rätt ställe. Inget sjöklutter syns på denna, trots att vi inte tagit bort denna funktion (= mycket ren bild). Fisksymboler syns tydligt. Bra bildhastighet trots att vi inte valt den snabbaste. Enda synpunkten gäller menyvalet. När man gjort ett menyval och trycker på OK, så hoppar den tillbaka till ursprungsbilden och inte tillbaka till menyn.

### Plus och minus:

- + lätt att komma igång
- + smart fäste
- + bra bildhastighet
- + bra färgbild
- + fisk syns tydligt



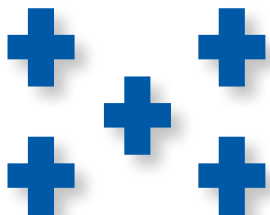
## Lowrance Elite 5x Chirp – högsta betyg

Stortillverkare av ekolod och bara deras Elite-serie med Chirp-funktion finns i storlekar mellan 4 och 9 tum och var och en med olika utrustning. Vi har testat deras "enklaste" 5-tummare, men den har många finesser och vår favorit i denna test.

**Testlaget:** En mycket trevlig upplevelse och lätt att komma igång med. Enkel att använda med sina stora och tydliga knappar, och lätt att växla mellan sidorna. Skärmens syns bra även i solljus och med solglasögon på. Denna 5-tummare har flera förvalda sidor som man hittar lätt med Page-knappen. Menyerna känns logiska och har självförklarande texter (=hjälpflaggor). Det är även enkelt att dyka lite djupare in i menyerna och hitta enkla vägar ut och in. Och när man byter val i menyerna så visar den i realtid vilken skillnad det blir på skärmen, och det är mycket positivt.

### Plus och minus:

- + logiska menyer
- + tydliga knappar
- + smarta förvalssidor
- + NMEA-anslutning
- + låsbara kontakter
- + fisk syns bra



**Anmärkning:** Våra bilder på ekoloden är tagna vid olika ljusförhållanden, och ger således ingen rättvis bild av bildskärmens skarpa och färgåtergivning.

## Raymarine Dragonfly 5 DVS – trådlös Wifi-funktion

Raymarines nya Dragonfly-serie finns i flera storlekar mellan 4 och 7 tum. 5-tummaren finns i två olika utföranden, dels DVS, dels PRO. Vi har testat DVS-modellen som förutom traditionell visning även har Downvision och Chirp-funktion. Den dyrare PRO-modellen har även GPS-antenn med kartplotter och en trådlös Wifi-funktion som bland annat gör det möjligt att använda deras Wi-Fish-funktion.



**Testlaget:** Inställningarna i detta ekolod var inte helt lätt att utföra utan handbok. Vi sökte efter mätområde, känslighet och frekvens, och sistnämnda hittade vi inte alls förrän vi läste manualen. Det finns t ex en meny där det står ekolodinställningar och då kan man ju tro att det är dit man bör gå. Man måste först välja sonarapplikationen, trycka på ok, och det känns inte helt logiskt. Den traditionella ekolodsbilden ger väldigt mycket information och en del störningar i autoläge. Mycket sjöklutter vid ytan trots att sjön är lugn. När vi skulle ställa in klassisk vit bakgrund i stället för klassisk mörk, såg vi ingen skillnad. Vi valde den snabbaste bildflyttningen, men bilden rullar alldeles för sakta. Dragonfly har en trevlig form med stora och tydliga knappar. Den är även lätt att vrida och lossa.

### Plus och minus:

- + fack för minneskort
- + smart fäste
- + en anslutning för ström och givare
- + smart vyväxlare
- + tydliga knappar
- + bra handbok
- långsam bildflyttning
- ingen infälld montering
- något ologiskt menysystem

## Humminbird Helix DI 5 Sonar – plus och minus

Humminbird har marknadens största program med 5-tums ekolod och deras senaste serie heter Helix. Gemensamt för dessa är en liggande sk Wide-skärm. Modellen i vår test har både traditionell visning och Downvision, och en annan finess är Dual Beam som växlar automatiskt mellan olika frekvenser.

**Testlaget:** Under själva uppstartstiden måste man trycka på menyknappen för att komma ur simuleringsläget om inte givarkabeln är ansluten, men när vi väl hittade den så gick övriga inställningar ganska lätt. Om man trycker på menyknappen en gång så får man en "expressmeny" med de vanligaste inställningarna för den vyn. Trycker man på menyknappen en gång till kommer man till de djupare menynivåerna. I expressmenyn finns flera olika färgpaletter att välja mellan. Under View finns massor med förinställda vyer som man kan bläddra mellan. Men man fick ingen indikation på vilken man valt. Den normala visningen med fullskärm var ganska fattig, och ger inte så mycket information som man skulle önska. I alla fall inte med grundinställningen. Intressant med en isfiskey. Givarkabeln lossnade flera gånger i bakstycket, och det beror på att den inte har en låsning som övriga ekolod i testen.

### Plus och minus:

- + snabb uppstart
- + Dual Beam
- + NMEA-anslutning
- + förinställda menyer
- ej låsbara kontakter
- ej vridbar



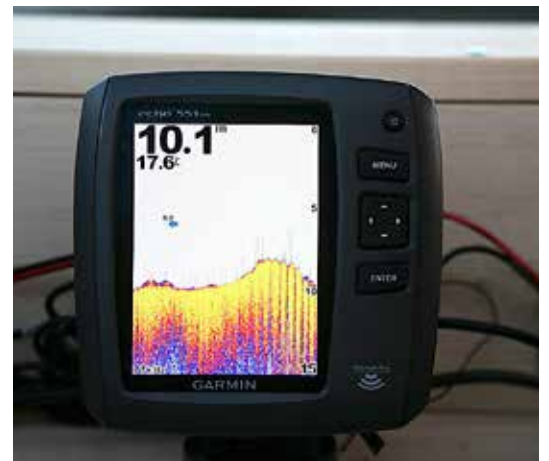
### Fakta om ekolod

- En givare sänder ut ljudvågor mot botten som sedan studsar tillbaka. Tiden för detta registreras i ekolodet och informationen omvandlas till en djupsiffra eller en bottenkurva.
- Fisk registreras dess simblåsa, som kan variera i storlek. En liten fisk kan ha en stor fiskblåsa och vice versa.
- En mjuk botten typ lera ger en tunn

bottenlinje på bildskärmen och en hård botten ger en tjock linje.

- Båten måste röra sig framåt för att man skall få en detaljerad bild på skärmen. Ligger båten stilla tecknas botten som ett rakt streck.
- Temperaturskikt är viktiga att upptäcka. Vid vattentemperaturer över +8 grader så startar planktonblomningar som drar till sig småfisk, och som i sin tur drar till sig större fiskar.





## Fakta – 5-tums färglod

Fabrikat	Garmin	Humminbird	Lowrance	Raymarine
<b>Modell</b>	<b>Echo 551dv</b>	<b>Helix DI 5 Sonar</b>	<b>Elite 5x Chirp</b>	<b>Dragonfly 5 DVS</b>
Bildskärm i tum	5	5	5	5
Upplösning i pixlar	480x640	480x800	480x480	480x800
Uteffekt i W, RMS	500	500	500	500
Sonar <sup>1</sup>	Ja	Ja	Ja	Ja
Downvision <sup>2</sup>	Ja	Ja	Ja	Ja
Chirp <sup>3</sup>	Nej	Nej	Ja	Ja
Anslutningar	Fart	NMEA 0183	NMEA 0183	Inga
Fack för SD-kort	Nej	Nej	Nej	Ja
Temperaturvisning	Ja	Ja	Ja	Ja
Mått i mm (b x h) med fäste	152x184	191x171	174x153	145x209
Snabbfäste	Ja	Nej	Ja	Ja
Infärd montering	Ja	Ja	Ja	Nej
Givare som ingår	GT 20	XNT-9-DI-T	ingen	CPT-60
Ca-pris	3 799:-	3 995:-	3 990:-	3 990:-
Komboversion med kartplotter	echoMap 52 DV	Helix 5 Combo	Elite 5 Chirp	5 PRO
Mera info	<a href="http://www.garmin.se">www.garmin.se</a>	<a href="http://www.comstedt.se">www.comstedt.se</a>	<a href="http://www.navico.com">www.navico.com</a>	<a href="http://www.raymarine.se">www.raymarine.se</a>

Anmärkningar:

<sup>1</sup> Sonar = Traditionellt ekolod.

<sup>2</sup> Downvision = Downscan = DownImaging = DownVu

<sup>3</sup> Chirp = Jämfört med ett traditionellt ekolod sänder Chirp-loden ut ett ständigt svep av frekvenser, både höga och låga. Resultatet skall framför allt ge en tydligare bild med bättre upplösning.

## VÅRA BETYG – SAMMANSTÄLLNING

	Garmin Echo 551 DV	Humminbird Helix DI 5 Sonar	Lowrance Elite 5x Chirp	Raymarine Dragonfly 5 DVS
Skärpa i färgbild	5	3	5	4
Ställ in Sonar-bild	4	5	5	5
Ställ in Down Vision	4	5	5	5
Ställ in belysning	5	5	5	5
Logiska knappar	5	4	5	5
Logiska menyer	5	4	5	2
Lossa från fäste	5	3	5	5
Vridbar	5	2	5	5
<b>Vårt slutbetyg</b>	<b>38</b>	<b>31</b>	<b>40</b>	<b>36</b>

Betygsskala: 5 = mycket bra, 4 = bra, 3 = godkänt, 2 = ej godkänt, 1 = underkänt.

# TEST AV 5-TUMS EKOLOD – BETYG OCH KOMMENTARER

## Garmin Echo 551dv

	Betyg	Kommentarer
Skärpa i färgbild	5	Skarp och tydlig, fina färger
Ställ in Sonar-bild	4	Välj meny – sidor – Enter
Ställ in Down Vision	4	Välj meny – sidor – Enter - DV
Ställ in belysning	5	Välj power och ändra med skjutreglage
Logiska knappar	5	Få, men stora och lätt att stega vidare
Logiska menyer	5	Tydliga val och lätta att hitta
Lossa från fäste	5	Bäst av samtliga
Vridbar	5	Både i sida och i höjd
<b>Vårt slutbetyg</b>	<b>38</b>	



## Humminbird Helix Di 5 Sonar

	Betyg	Kommentarer
Skärpa i färgbild	3	Något tunna färger
Ställ in Sonar-bild	5	Enkelt med Wiew
Ställ in Down Vision	5	Enkelt med Wiew
Ställ in belysning	5	Välj power och ändra
Logiska knappar	4	Något små, men logiska
Logiska menyer	4	Ganska lätt att hitta
Lossa från fäste	3	Två skruvar och två elkontakter
Vridbar	3	Endast upp och ner, ej i sida
<b>Vårt slutbetyg</b>	<b>31</b>	



## Lowrance Elite 5x Chirp

	Betyg	Kommentarer
Skärpa i färgbild	5	Mycket bra, även i solljus
Ställ in Sonar-bild	5	Välj Pages och ett antal val kommer upp.
Ställ in Down Vision	5	Välj Pages och DV kommer upp.
Ställ in belysning	5	Välj power, både dag och nattbild kommer upp
Logiska knappar	5	Stora och tydliga
Logiska menyer	5	Logiska och självförklarande med hjälptexter
Lossa från fäste	5	Smart låshandtag och två kontakter
Vridbar	5	Både i sida och upp och ner
<b>Vårt slutbetyg</b>	<b>40</b>	



## Raymarine Dragonfly 5 DVS

	Betyg	Kommentarer
Skärpa i färgbild	4	Bra, även i solljus
Ställ in Sonar-bild	5	Välj Page och bläddra med pilplattan
Ställ in Down Vision	5	Välj Page och bläddra med pilplattan
Ställ in belysning	5	Välj Power
Logiska knappar	5	Stora och tydliga
Logiska menyer	2	Vi fick leta en hel del för vissa inställningar.
Lossa från fäste	5	Skruv och en kontakt för både Power och givare
Vridbar	5	Bra med ledad "kula"
<b>Vårt slutbetyg</b>	<b>36</b>	



Betygsskala: 5 = mycket bra, 4 = bra, 3 = godkänt, 2 = ej godkänt, 1 = underkänt.