

Ny nivå för komfort i båten

Med modern design och Petestep botten sätter Yamarin 81 DC en helt ny nivå för komfort på sjön. Ett vinnande koncept när bekvämlighet blivit en allt mer avgörande faktor. Text & foto: Lars-Åke Redéen



FÖRVÄNTNINGARNA I

båtbranschen har varit enormt stora på nya Yamarin 81 DC, som hade världspremiär på båtmässan Allt för sjön i Stockholm i mars.

Båten har designats av norska Eker Design. Det är den första modellen med Yamarins nya linjer, som ska återupprätta företagets glasfiberbåtar när aluminiumbåtarna tagit stora marknadsandelar.

Skrovkonstruktionen, som varit mycket omtalad i förväg, kommer från svenska Petestep, som siktar högt och vill förbättra planande båtar i hela branschen på sikt, med en ny och patenterad teknik.

BÅTLIV HAR PROVKÖRT nya 81 DC med en Yamaha 300 hk, en kraftfull V6 som är den enda motor som båten kommer att säljas med.

Vi hade väldigt höga förvänt-

ningar på den här båten inför provkörningen. Den förväntade "wow-faktorn" uteblev dock. I stället fick vi uppleva en båt med mycket mjuk och fin gång i relativt lugn sjö utanför Smådalarö. Det är inget dåligt betyg eftersom just bekvämlighet och därmed komfort – vid sidan av kostnad och miljö – är det kanske allra viktigaste i moderna båtar. De flesta båttillverkare kan redan bygga komfortabla båtar enligt

gångse uppfattning med värme, kyl och bekväma kojor. Enligt Yamarin själva behövs det vågor på minst en halv meter innan man riktigt kan börja känna skillnaden traditionellt V-botten och Petestep-botten.

Vi körde 81 DC parallellt med en cirka tio år äldre båt, en Yamarin 79 DC med Yamaha 300 hk. Även det är en fin och stabil båt, men skillnaderna visade sig vara ganska stora.



Yamarin 81 DC är en mycket komfortabel båt som går tyst och mjukt i sjön. Båten saknar steglister och har i stället så kallade deflektorer.

Fakta Yamarin 81 DC

Längd:	8,05 m
Bredd:	2,76 m
Vikt:	2 100 kg
Bränsle:	260 liter
Vatten:	45 liter
Hålltank:	30 liter
Motor:	300 hk
Pris:	1 250 000 kr
Info:	www.yamaha-motor.eu/se



Luckor som skyddar fendertar och linor. Snyggt byggt med gasdämpare och LED-belysning. Badbryggan når runt aktern under luckorna.



Inredningen är ganska traditionell, men färgsättningen ljus och modern.

Prestanda och bränsleförbrukning är tämligen jämlika i de båda båtarna. 81 DC är dock cirka 25 cm bredare och cirka 300 kg tyngre än 79 DC, vilket påverkar resultatet. Vid provkörningen var 81:an 330 kg tyngre än 79:an med bränsletankarna tomma.

NÄR DET KOMMER till hur båtarna går i sjön är det stor skillnad. 81 DC går så mycket mjukare och tystare att det är lätt att sätta den

båten som favorit. Dessutom är 81:an modernare i hela sitt formspråk, från den speciella fören med inbyggd LED-ramp till färgsättningen.

81 DC nådde en toppfart på 45,1 knop vid 5 700 rpm. Ljudnivån vid förarplatsen var 83 dB vid toppfarten. Vid en marschfart på 32 knop och 4 200 rpm var ljudnivån låga 77 dB.

Den patenterade bottenformen från svenska Petestep

innebär en skrovkonstruktion som ska gå mjukare, snålare och tystare. Hemligheten är att skrovet använder sig av så kallade deflektorer i stället för steglister. Dessa deflektorer skapar ett tryck ned i vattnet akteröver så att vattenströmmen används för att driva båten framåt i stället för att spruta vatten.

DETTA MÅRKS TYDLIGT på den stora bilden på nästa sida. 81 DC går

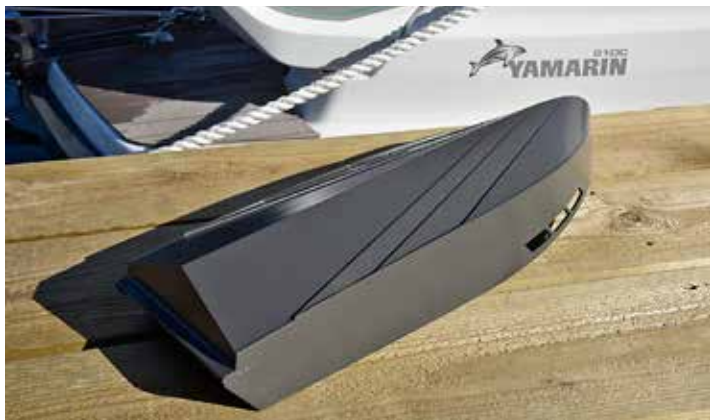
lugnare och lämnar avsevärt mycket mindre vattensprut efter sig än den äldre 79:an.

Avsaknaden av steglister tillsammans med en skarp stäv gör att båten går mjukt och tyst i sjön. Gången likar andra båtar utan steglister, men tack vare deflektorerna blir resultatet bättre i den här båten. Den suger heller aldrig fast i sjön, vilket kan bli fallet i en båt helt utan steglister.

Gångläget blir därmed mycket ➔



81 DC går lugnare och lämnar avsevärt mycket mindre vattensprut efter sig än den äldre 79:an.



På den här modellen av en 33 fots båt med Petestep framgår tydligt de deflektorer som gör att båten använder ett tryck ned i vattnet så att vattenströmmen används för att driva båten framåt i stället för slösa energi på att spruta vatten. Yamarin är först med att använda Petestep i serieproduktion.



Håkan Lindström (t. v.) och Jonas Danielsson på svenska Petestep, som har konstruerat botten på 81 DC. Premiärskrovet sitter på Yamarin 81 DC.

bättre i den nya modellen. Där-
emot har den en klart markerad
planingströskel med avstängd
Zipwake och full bränsletank.

Yamarin har löst det genom
att installera ett automatiskt
trimssystem inklusive Zipwake
interceptorer som standard,
vilket var båttillverkarens tanke
från början och inte är någon
efterhandskonstruktion. Med
detta inkopplat försvinner pla-
ningströskeln. Den automatiska
justeringen fungerar över huvud
taget väl och korrigerar båten

mot fartvind och snedbelastning.

I övrigt är Yamarin 81 DC en
modern båt med en stor social
yta i aktern. Det är här familjen
kommer att sitta och umgås.
Bordet kan användas antingen
som ett väldigt stort bord eller ett
mindre bord.

INSTEGET I BÅTEN är genomtänkt
både från fören och från aktern.
Att ta sig genom båten är tryggt
och enkelt. Förarplatsen är funk-
tionell med bra plats för två per-
soner, som har bra sikt föröver

och åt sidorna. Bredvid utrym-
met för en rejäl plotter finns ett
utrymme för en Ipad, något som
känns som överkurs med tanke
på paddans egenskaper i starkt
solljus.

Boutrymmena omfattar
bäddar för fyra personer, varav
två i den midkabin under förar-
platsen. I verkligheten blir det de
två rymliga förliga kojerna som
används medan midkabinen blir
stuvutrymme eller barnkoj.

81 DC har en vattentoalett
med plats för en 1,9 m lång per-

son även på toastolen. Man får
visserligen backa in i den ganska
trånga toaletten, men det är ett
stort plus med vattentoalett.

Pentryt är placerat om babord
i sittbrunnen. Vi tycker att det är
en bra och effektiv placering. Här
finns även vask, kyl med mera.

SAMMANFATTNINGSVIS ÄR YAMARIN
81 DC en modern och framför
allt komfortabel båt. Så här ska
det se ut 2016 och Yamarin har
troligen flera nya modeller med
Petestep på gång. 🔄