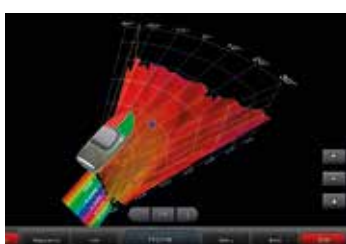




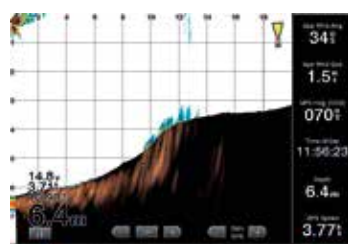
Garmins nya genomskrovsgivare för displacementbåtar. Den har en diameter på 2 tum och passar således i gamla "givarhål".



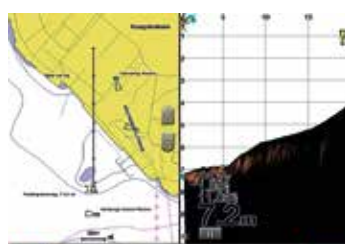
Garmins akterspegelsgivare som behövs för att kunna använda Panoptix. Lätt att montera på alla motorbåtar med en rak akterspegel.



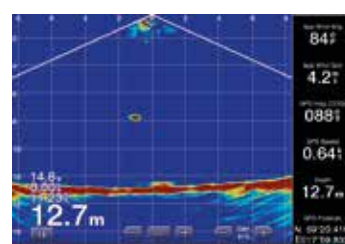
Framåtseende ekolod "arbetar" i ganska begränsade vinklar för att man vill ha fullt fokus på allt framför båten och inga störande detaljer vid sidan.



Funktionen FrontView. Man har fyllt bilden med extra färg för att få skarpare bottenkonturer.



Denna delade bild med både sjökort och FrontView visar perfekt hur nära grundet man vågar gå.



Funktionen LiveView Down. Båten ligger stilla högst upp (vid 0) och på 8 meters djup rör sig en fisk på bildskärmen. Botten ligger på ca 12 meters djup.

# En "radar" under vattnet

Båtliv har provat Garmins nya ekolodsgivare. Deras nya Panoptix-teknologi kan kopplas till existerande plottrar och bjuder på fascinerande möjligheter. Text & foto: Lars H. Lindén



**UTVECKLINGEN** av ekolodsgivare har varit enorm, och numera kan man få fram helt andra undervattensbilder jämfört med det traditionella ekolodet. Sistnämnda ger ju endast en "historisk" bild av botten, så när grundet dyker upp på bildskärmen, kan grundstötningen redan vara ett faktum.

Den nya typen av givare presenterar en djupvisning i realtid, oavsett om man rör sig eller ligger stilla. De kan även presentera undervattensbilder i olika vinklar, framåt, rakt ner under båten eller runt om båten. Både 2- och 3-dimensionella bilder.

**TEKNIKEN MED FRAMÅTSEENDE** ekolod har funnits i flera år hos instrumenttillverkare som t. ex. Echopilot och Interphase. Men vi har aldrig blivit imponerade av deras teknik som varit gan-

ska känslig för störningar, t. ex. vattenbubblor från andra båtars propellrar.

Våra prov med Garmins nya system Panoptix visar att den teknologiska utvecklingen varit enorm på kort tid. Panoptix är en samlande beteckning på Garmins system för att presentera olika bottenbilder. Man har en givare som "tittar" framåt och en som "tittar" rakt ner. Och var och en har olika visningsmöjligheter med lite kryptiska namn som t. ex. RealView Forward, LiveView Forward, LiveView Down och FrontView.

**VI PROVADE** i första hand de två sistnämnda där funktionen LiveView Down ger nästan samma bild som en traditionell givare, men den stora finessen är att allt sker "live", även när båten ligger stilla. Fisken rör sig under båten,

och sänker man ser en krok syns även den på bildskärmen. En stor finess inte minst för sportfiskare.

Front View är den framåtseende funktionen och den visar allt framför båten i en vinkel på ca 20 grader. Man "kan se" ca 100 meter eller 8-10 gånger vattendjupet. Anledningen till att man har en smal stråle på endast 20 grader är att man då för full fokus på allt som finns exakt framför båten och inte vid sidan om. Med en liten vinkel passar även systemet i trånga passager och kanaler. Det här är ett system som passar speciellt bra när man rör sig inne på de mörkblå områdena i ett sjökort.

Undervattensbilden som kommer upp på bildskärmen med Front View kan även "städas" för att få fram skarpa bottenstrukturer. Man "fyller" helt enkelt botten med extra färg så att fiskar

och växtlighet försvinner.

Garmin rekommenderar en fart på högst 8 knop när man använder Front View. Systemet fungerar i högre farter, men då kan det bli svårt att hinna reagera på ett hinder som dyker upp framför stäven.

**FÖRETAGET HAR TVÅ** olika typer av givare beroende på båttyp m. m. En genomskrovsgivare som passar i gamla "givarhål" på 52 mm och en akterspegelsgivare som är mycket lättmonterad på motorbåtar med en rak akterspegel.

Panoptix-givarna kan användas till alla Garmins sjökortsplottrar och kombiinstrument från 2013 och på alla storlekar från 7 tum och uppåt med nätverkskontakt. Ca-priset för akterspegelsgivaren är 14 999 kr och för genomskrovsgivaren 15 999 kr. ☺