



Huvudenheterna bli allt mindre och innehåller numera antenn, SIM-kort, batteri mm.

De flesta söksystemen tar emot signaler från satelliter och förmedlar all data till en mobil, surfplatta eller dator.

Nya appar gör systemen smartare

Marknadens söksystem är smartare och har flera tillbehör som är enklare att installera. Vi har provat ett antal system genom åren med skiftande resultat, framför allt när det gäller uppstart och funktion. Text & foto: Lars H Lindén

IDAG FINNS EN mängd olika larm- och söksystem på marknaden som kan visa båtens position, larma om den flyttas eller om strömmen bryts. Antingen via SMS eller på en karta i mobilen, surfplattan eller i datorn.

Under de senaste åren har vi haft möjlighet att prova flera system, både när det gäller installation och funktion. Tyvärr med mycket skiftande resultat och många samtal till tillverkarna. Framför allt är det svårästa installationsanvisningar och kommunikationsproblem som vi stött på och även några appar som inte fungerat till 100 procent med Iphone.

MÄNGDEN AV NYA system gör också att vi får flera synpunkter från läsare. För ett par månader sedan fick vi detta mail till Båtliv:

”Min GeoSafe ringde upp min mobil och angav ett antal positioner, flera km från sin verkliga uppställningsplats i ett mönster som var så trovärdigt att en polispatrull åkte runt och letade efter

den på de positioner den angav.

Själv var jag cirka tio mil från båten, men lyckades hitta en person som bodde nära båtens uppställningsplats. Han kunde meddela att båten stod kvar på sin plats.

GeoSafen satt under en låst lucka så ingen kan ha manipulerat med den”. **Carl-David Sundstedt**

Kommentar från tillverkaren av GeoSafe:

”Felet kan bero på att GPS-sändaren var placerad under ett plåttak eller monterad i båten så att signalen blev fel.”

HUVUDENHETEN I ETT söksystem har i de flesta fall en inbyggd antenn, ett inbyggt batteri och ett inbyggt SIM-kort. Den har en storlek som en tändsticksask, den tål alla miljöer, den går inte att skruva isär och den larmar när man bryter strömmen. Det inbyggda batteriet har en varierande kapacitet, och här bör man välja ett söksystem som klarar minst ett antal veckor utan yttre spänning.

Till de flesta systemen kan man koppla in en mängd olika tillbehör. Till exempel magnetkontakter till dörrar eller luckor,

eller rörelsedetektorer. Vissa tillverkare har även trampmattor, gas- och brandgivare m.m. När det gäller extratillbehör så är det en stor fördel om dessa är trådlösa, ty det är inte alltid så lätt att dra kablar på ett snyggt (och dolt sätt) i moderna fritidsbåtar.

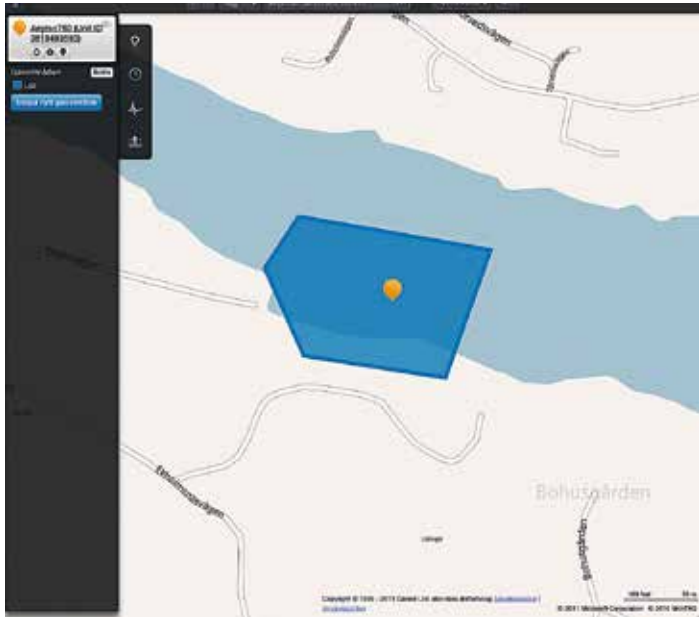
Vid monteringen av huvudenheten bör man tänka på att alla metaller stör signalerna. I aluminiumbåtar måste man hitta en plats med ”fri sikt mot himlen” och det är inte alltid så lätt. I en större utbordare kan man kanske hitta en dold plats, men i en mindre är det inte lätt i dagens kompakta motorer. Även här kan den störas av alla metaller runt motorn.

EN AV DE viktigaste funktionerna i ett söksystem är förflyttning-larmet (= Geofence). Här sätter man upp ett ”elektroniskt stängsel” runt båten på en karta i mobilen eller datorn, och om den flyttas utanför detta område så får man ett larm.

När det gäller kostnader för ett söksystem så betalar man



Några tillverkare, till exempel C-Pod, har ett par olika modeller. En enklare för mindre båtar och en lite mera avancerad om man vill kunna installera många givare.



Ett elektroniskt stängsel (= Geofence) kan skapas runt den egna båten. När den lämnar detta område (= blåmarkerat) får man ett larm.



Via smarta appar ser man var båt och motor befinner sig. Via dessa kan man genomföra flera installationer.



Vissa tillverkare har trådlösa tillbehör som gör installationen betydligt enklare.

normalt en engångsavgift för en grundsats med varierande utrustning. Därefter har de flesta tillverkare en årsavgift och i denna ingår ett visst antal kommunikationer med larmenheten.

DE FLESTA SYSTEM kan numera installeras och styras via en mobiltelefon. Man laddar ner en app i sin mobil och på en kartbild kan man kolla att båten ligger på sin plats var man än är i världen (om man har mobiltäckning). Med dessa appar är det även mycket enkelt att låsa upp eller larma när man kommer

till båten. Andra fördelar med vissa appar är att man kan göra installationer av extratillbehör med en knapptryckning, man har alltid kontroll på båt batteriets spänning och man kan kolla vattenläckage om rätt givare är installerad.

TRE SÖKSYSTEM ÄR godkända av Svenska Stöldskyddsföreningen (SSF) och sedan finns ett antal som sjöförsäkringsbolagen rekommenderar. Endast dessa har vi samlat ihop i en faktatabell som presenteras på Båtlivs hemsida, www.batliv.se.

JH-CR Series

40 - 45 - 57 - 80 - 110 mhp

The global standard in sailboat propulsion.

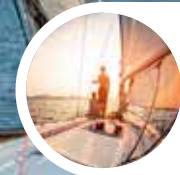
5x
BEST IN CLASS



Clean



Interconnective



Quiet



Powerful



Fuel Efficient