

# Mörkerkörning – både spännande

Höstsäsongen närmar sig och med den allt kortare dagarna och mörkare kvällar och nätter. Dessutom är risken att råka ut för strålningsdimma från land stor.

Text: Bengt Anderhagen

Många anser att höstens sjöturer är de bästa under hela båtsäsongen. Skärgårdarna börjar bli tomma på båtar och det är lätt att hitta en egen vik. De korta ljusa dagarna får kompenseras med färd i mörker. Här en del tips och råd om vad du bör tänka på innan du ger dig ut på mörka vatten.

## Anpassa för mörkerkörning

Först och främst gäller det att synas, det vill säga att du har rätt monterade och fungerande lanternor. Både Kustbevakningen och Sjöpolisen övervakar noga att lanternorna är tända på båtar under gång i mörker. Om inte kan det bli dryga böter.

Segelbåtar inomskärs bör undvika att använda så kallade sammansatt lanternorna i masttoppen. Visserligen drar denna lanternorna lite ström tack vare att en glödlampa serverar både grönt, rött och vitt, men lanternan är svår att upptäcka när man kommer nära och kan lätt förväxlas med varningsljus i höga mobilantennmaster. Ett tips är att byta till nya strömsnåla LED-lampor, då kan du ha lanternor i däckhöjd tända utan att förbruka mer ström.

Ett annat problem med lan-

ternor är att de kan blända rorsman då ljuset reflekteras från däck. Jobba på att försöka avskärma ljuset från lanternorna utan att du påverkar lanternornas reglementsensliga lysvinklar.

Annat ombord som kan bländas är kartläsningslampor och belysning från instrument och navigatörer. Här gäller det att ha möjlighet att dimma ner displayer och att ha sjökortsbelysning som kan anpassas för navigatören. En del rekommenderar rött sken i sjökortsbelysningen men jag föredrar att använda ett svagare vitt sken eftersom det är väldigt lätt att missa en del information då många symboler i sjökortet är rödfärgade.

## Vänj dig vid mörkret

Att köra i mörker kräver koncentration och skärpta sinnen. Viktigt är att få ett bra mörkerseende innan man ger sig av. Enklart är att ha så mörkt som möjligt ombord innan avgång, ju längre tid desto bättre. Sedan gäller det att inte förstöra mörkerseendet genom att tända strålkastare, däckbelysning och andra ljuskällor. Är det tvunget är det smart att bara titta med ena ögat, då behåller du mörkerseendet på det andra. Bli du bländad kan det ta upp till en halvtimme innan mörkerseendet har återvänt! Har du en bra kikare ombord bör du hellre använda den än att tända en strålkastare, det är förvånansvärt vad bra man ser i kikaren trots mörkret.

## Körning i fyrad led

Är du ovan med mörkerkörning



Den som är ovan vid mörkerkörning kan börja med att övningsnavigera på hemma

rekommenderar jag att du börjar träna med att fara i fyrad led och att gå i fyrsektorerna. Kör med motor även om du har segelbåt. Att segla i mörker och framförallt kryssa kräver stor erfarenhet. Förutsättningen för att fara ut i mörka farleder är att du lärt dig fyrarnas olika karaktärer så att du kan skilja dem från varandra. Bäst är att gå en navigationskurs och ta Kustskepparintyget. På den kursen får du lära dig fyrar och alla slags lanternor. Det ingår i allmänhet ett praktikpass till sjöss då du får framföra båt i fyrad led.

Ska du gå i fyrad led kan det vara bra att ta ut kurserna mellan fyrarna och har du en logg med distansmätare underlättar det också att ha mätt avstånden. Notera kurs och distans i sjökortet. Då blir det lätt att kontrollera att du ligger i rätt fyrsektor och styr mot rätt fyr. Ibland är det ju som bekant fler fyrar i samma område som blinkar och som kan skapa osäkerhet hos navigatören.

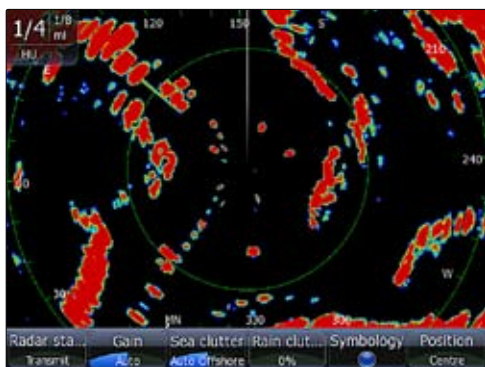
Den här metoden är bra även om du använder plotter. Det är

aldrig fel – tvärtom – att använda två navigeringsmetoder! Den tid du lägger ner på planeringen av din färd har du tillbaka i form av trygghet. Vid mörkerkörning på okända vatten bör man absolut vara minst två som deltar i båtens framförande. En som styr och en som koncentrerar sig på navigeringen och har god framförhållning. Då behöver inte rorsman förstöra sitt mörkerseende genom att titta i sjökort eller på plottern utan bara ägna sig åt att styra, lokalisera fyrarna och att hålla utkik – både förut och akterut.

Har du en taklucka och kan sticka upp huvudet är det en mycket stor fördel, då både ser och hör du bättre än om du står bakom en vindruta.

## Säker fart

Enligt de internationella sjövägsreglerna ska varje befälhavare iakttä gott sjömanskap. I det begreppet ingår att anpassa båtens fart efter de rådande omständigheterna. Det kan vara mörker, dimma, hög sjö, trånga farvatten och tät trafik. Är du ovan eller



Den som har en radar bör vänja sig vid att använda denna under goda förhållanden. Bilden visar en skärmbild från Lowrances nya bredbandsradar.

# nde och krävande



vatten. Foto: Båtliv.

inte har mångårig radarvana bör du ta det lugnt med gasreglaget. Det kan kännas tryggt och säkert att ligga i den vita sektorn och köra mot den trygga fyren där borta men plötsligt kan något dyka upp i mörkret eller du kommer över i fel fyrsektor. Går båten då för fort är det risk att du hamnar i farliga vatten.

Upptäcker du att navigeringen inte stämmer och att du helt enkelt har tappat bort dig är det bara en sak som gäller: stoppa genast! Gör du det visar du tecken på gott sjömanskap. Det är inget att skämmas för att man tappar orienteringen, det är lätt hänt vid mörkerkörning. När båten är stoppad är det dags att fokusera på navigeringen, försöka identifiera fyror, kolla den väg man har kört etc. Det är bara att ta det lugnt även om det känns lite otäckt.

## In i dimman

Lika otäckt som att bli vilse är att bli överraskad av dimma. Plötsligt försvinner öar och båtar man sett på avstånd, det blir fuktigt och kallt. Snabbt gäller det

att markera i sjökortet var man är och börja finnavigera. Ta ut kurser och mäta distanser. Att lita på sin kompass och inte "få för sig" att den eller den ön ska ligga där eller där vilket är lätt hänt. Nu är det verkligen säker fart som gäller och goda ögon och öron. Tumregeln för säker fart i dimma är att du ska kunna stoppa inom halva distansen av synvidden.

## Med radar och GPS i dimman

Med en fungerande radar ombord är det bara att koncentrera sig på den och anpassa farten. Säker fart för fartyg med radar sägs vara beroende av radarns status och radarobservatörens skicklighet.

Har du GPS eller plotter går det också att ta sig fram via waypoints eller E-sjökortet. Går du i farled bör du hålla dig åt sidan, då är risken mindre att kollidera med andra båtar. Glöm bara inte bort att båtar inte syns i plottern, även här är det viktigt att fara fram försiktigt, hålla god utkik och lyssna efter ljud.

## Gör dig hörd!

Enligt lag är du skyldig att ha någon typ av ljudapparat ombord. Det bästa är att ha en gasdriven tuta. Och du är också skyldig att avge signal i dimma och dålig sikt: går du för motor, d.v.s. är maskindrivet fartyg och gör fart genom vattnet tutar du en lång signal (4-6 sek.) varannan minut. Går du för segel tutar du en lång och två korta signaler varannan minut. Det finns fler ljudsignaler i dimma som är bra att kunna.

Sådär, ta på er varmt och ha gärna termoserna laddad och mackorna bredda. Sen är det bara att lägga loss och försiktigt ta sig fram i mörkret. Det är en känsla av stor tillfredsställelse man får när man lägger fast eller ankrar upp efter en problemfri mörkerresa. Mörker förresten - kanske man fick uppleva både glittrande månsken och en vackert soluppgång? Lycka till!

Fler tips om mörkernavigering: [www.batliv.se](http://www.batliv.se)



**OLJEBYTARPUMP**  
4 liters kapacitet.  
Levereras med 3 sonder och anslutningsslang. Slangdim. 5,6 mm, 6,8 mm och 9,6 mm.

**445:-**  
Ord.pris 625:-

**KOLLA PRISET!**

## PENNZOIL VÄXELHUSOLJA 80W-90

Helmineralisk växelhushusolja.

0,296 L **71:-**  
0,946 L **110:-**



## PENNZOIL MOTOROLJA MARINE 15W-40

Helmineralisk motorolja för 4-takts bensen och dieselmotorer.

0,946 L **85:-**  
3,8 L **298:-**



**49:-**  
Ord.pris 88:-

**SPOLMUFF**  
För utombordsmotorer och inudrev. Lämplig vid vinterupptagning.

**WATSKI BÅTKAPELL**  
Tillverkad av extra stark PA belagd nylon 300D vattentät.  
7 storlekar, grå.  
Från

**625:-**  
Ord.pris från 835:-

**TORRBOLLEN**  
Torrbollen suger upp fukt på ett effektivt sätt i utrymmen där man vill få bort fukt.

**69:-**  
Ord.pris 84:-

**SANITATOR ANTIMÖGEL-MEDEL HYGENIC**  
Bryter effektivt ned och motverkar mögel, bakterier och dålig lukt.



Finns i 4 storlekar.  
Pris från **149:-**



## CTEK MARINLADDARE

Model M200 12V 15A 200W **1795:-**  
Ord.pris 1995:-

Model M300 12V 25A 300W **2795:-**  
Ord.pris 3290:-

**Välkommen till Watski Premium Dealers och Watski Service Partners! Se separat annons med samtliga inköpsställen!**

Erbjudanden som inte är ordinarie priser gäller t om 09 10 31