



Tre 9-tummare från Simrad testades i en snabbgående styrpulpetsbåt, där framför allt solljus kan ge besvärande reflexer.

# ”Golf eller Porsche”

Simrad har tre 9-tums kartplottrar med stora prisskillnader från 8 000 och upp till 30 000 kr! Vi har testat samtliga och redovisar skillnaderna. Text & foto: Lars H Lindén

**UNDER MÅNGA ÅR** har priserna för kartplottrar skjutit i höjden. I de flesta fall beror det på att tillverkarna ”gasat på” med allehanda finesser. Men behöver man en Porsche när man bara kör på grusvägar? De flesta nöjer sig säkert med en kartbild, en position och kanske möjlighet att få djupdata.

Simrad är en av många tillverkare som har tagit fasta på detta. Nu har de tre olika modeller som är anpassade för olika typer av användare. Cruise 9 är en basic-modell för under 8 000 kr som är enkel att installera

och starta upp. GO9 XSE har pekskärm och något flera anslutningsmöjligheter som t ex radar. ”Lyxmodellen” är NSS evo3, en nätverksplotter med både pekskärm och knappar, och som är utrustad med den vassaste bildskärmen – typ Solar Max HD-IPS.

**VI HAR TESTAT** dessa tre modeller i en styrpulpetsbåt i farter upp till 40 knop och i fullt solljus. Samtliga var utrustade med Navionics sjökort.

Med tre olika 9-tummare på samma plank framför passage-rarplatsen, är det mycket enkelt att göra jämförelser när det gäller

uppdateringen vid olika farter och läsbarheten i olika vinklar.

Vår sammanfattning är enkel: man får helt enkel vad man betalar för.

Simrad Cruise 9 har den ljusvågaste bilden och är inte lika snabb när det gäller uppdateringar i höga farter. En modell som kanske passar bäst i lite måttligare marschfarter. Men den är fullt godkänd som navigationshjälp i mindre båtar, och den säljs komplett med en ekolodsgivare som ger traditionella bottenbilder.

Simrad GO9 har en något ”gulare” bild jämfört med Cruise, men mycket bra skärpa när man

har den rakt framför sig. Från sidan mörknar den. Uppdateringen vid höga farter är perfekt och det är enkelt att flytta runt bilden med denna pekskärm. Denna modell har även ett instrumentfält där man kan få fram motordata, bränsleförbrukningar mm.

Simrad NSS9 kostar dubbelt så mycket som GO9, men mycket av pengarna ligger i bildskärmen. Den är perfekt med klara färger som är lätta att läsa av i alla vinklar. Skärmen har beteckningen Solar Max HD som har betydligt bättre upplösning jämfört med de enklare modellerna som har så kallade LCD-skärmar. ☺



## Simrad Cruise 9 – mycket info för pengarna

**CRUISE ÄR SIMRADS** "instegsmodell" med knappsats och ett smart "zoom-hjul". Den här modellen finns i olika storlekar och är enkel att installera med bara en strömkabel och en givarkabel till ekolodet.

Cruise har alla grundläggande funktioner som man bör kräva av ett modernt navigationsinstrument. Den är i första hand framtagen för förstabåtsägaren eller för den som har en äldre båt och inte vill lägga ner hur mycket pengar som helst.

Som vi nämnt har den inte samma utbyggnadsmöjligheter och den har lite långsammare uppdatering vid höga farter. Den inbyggda GPS-antennen uppdateras en gång per sekund, medan vassare plottar

uppdateras var tionde sekund. Med en långsammare uppdatering passar den bäst till båtar som rör sig i måttliga farter.

Även bildskärmen är inte lika skarp och ljusstark som framför allt NSS-modellerna, men den har betydligt bättre bild i solljus jämfört med en surfplatta.

### PLUS OCH MINUS

- + bra pris
- + ekolod ingår
- + smart zoom
- + enkel att installera
- något ljussvag
- inga anslutningar, endast ekolod



## Simrad G09 XSE – även med motordata

**G09 XSE ÄR** beteckningen på Simrads 9-tummare med pekskärm, men den kan kompletteras med en separat knappsats.

Precis som den enklare Cruise9 är G09 en så kallad Standalone-modell som inte kan kopplas ihop i ett nätverk ombord, men i övrigt har den samma finesser som den dyrare NSS9. I bakstycket finns anslutningar för ekolod, radar, AIS-information mm. G09 har även anslutning för NMEA 2000 vilket betyder den kan kopplas ihop med äldre motorer som har denna standard, och på så sätt få fram motorinformation. För mindre båtar med begränsad plats vid förarplatsen kan det vara en fördel om man kan samla både navigation och

motordata i en enda enhet.

Bildskärmen har något bättre skärpa och ljusstyrka jämfört med Cruise-modellerna, framför allt när man sitter placerad rakt framför plottern. Flyttar man sig åt sidan mörknar den snabbt.

G09 har en vassare GPS-antenn som uppdateras tio gånger per sekund. Det betyder att den även passar utmärkt till högfartsbåtar.

### PLUS OCH MINUS

- + trådlös funktion
- + effekten på GPS-antennen
- + pekskärm
- + flera anslutningar
- mörknar från sidan

## Simrad NSS9 evo3 – bästa bildskärmen

**SIMRAD NSS9 KOSTAR** dubbelt så mycket som G09, men mycket av pengarna ligger i bildskärmen. Den är perfekt med klara färger som är lätta att läsa av i alla vinklar, även om man har Polaroid-glasögon som kan vara ett problem för enklare bildskärmar. Skärmen har beteckningen Solar Max HD som har betydligt bättre upplösning jämfört med de övriga modellerna som har så kallade LCD-skärmar.

Även funktionsmässigt är det ett stort steg jämfört med de övriga modellerna i denna test. Den är nätverkskompatibel via Ethernet som inte bara kan dela data (rutter m m)



som NMEA 2000, utan även bilder.

Har man flera bildskärmar ombord kan man dela på all information. NSS har även den vassaste processorn

som ger en blixtnabb uppdatering.

En annan finess är att denna plotter har både pekskärm och knappsats, och passar därför alla

typer av båtar. I hoppande vågor kan det vara enklare med knappar, men vid panoreringar av sjökortsbilden är pekskärmen oslagbar. NSS 9 har kommit med en ny modell efter vår test (evo3s) med bland annat en ny processor som gör att enheten är snabbare i både förflyttning och växling mellan olika applikationer.

### PLUS OCH MINUS

- + knappar och pekskärm
- + mycket bra bild
- + nätverksplotter
- + effekten på GPS-antennen
- + många anslutningar i bakstycket
- högt pris

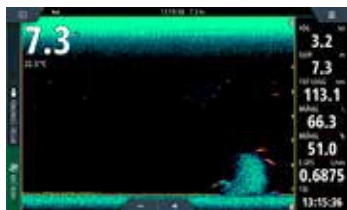


Många anslutningar i bakstycket betyder ett högre pris. Här syns NSS9 till vänster, G09 i mitten och Cruise9 till höger.





Modellerna GO och NSS kan även presentera motordata, bränsleförbrukning m.m. Båda staplarna kan tas bort om man vill ha en större kartbild.



Samtliga Simrad-modeller kan visa djupdata, men modellerna GO och NSS kan även kompletteras med givare som ger helt andra undervattensbilder.

1) säljs endast med givare. 2) NSS9 har kommit med en ny modell efter vår test (evo3s) med bl a en ny processor som gör att enheten är snabbare i både förflyttning och växling mellan olika applikationer. Ca-pris: 32 990 kr.

## FAKTA 9-TUMS PLOTTRAR

Fabrikat och modell	Simrad Cruise 9	Simrad G09 XSE	Simrad NSS9 evo3
<b>Typ</b>	Stand Alone	Stand Alone	Nätverksplotter
<b>Inbyggd GPS-antenn</b>	Ja – 1 Hz	Ja – 10 Hz	Ja – 10 Hz
<b>Skärmtyp</b>	LCD	LCD	Solar Max HD –IPS
<b>Upplösning i pixlar</b>	800x480	800 x 480	1280 x 720
<b>Ljusstyrka i nits</b>	1000	1200	1200
<b>Manövrering</b>	Knappar	Pekskärm (knappar tillval)	Pekskärm + knappar
<b>Kompatibla sjökort</b>	Navionics, C-Map	Navionics, C-Map	Navionics, C-Map
<b>Kassettfack, antal</b>	1	2	2
<b>Bredd x höjd x djup i mm</b>	311 x 166 x 93	243 x 171 x 83	287 x 166 x 90
<b>Anslutningar:</b>			
<b>NMEA 2000</b>	Nej	Ja	Ja
<b>WiFi</b>	Nej	Ja	Ja
<b>Bluetooth</b>	Nej	Ja	Ja
<b>Radar</b>	Nej	Ja	Ja
<b>Motordata</b>	Nej	Ja	Ja
<b>Ljudsystem</b>	Nej	Ja	Ja
<b>Djupinformation:</b>			
<b>Traditionell sonar</b>	Ja	Ja	Ja
<b>DownScan</b>	Nej	Ja	Ja
<b>SideScan</b>	Nej	Ja	Ja
<b>ForwardScan</b>	Nej	Ja	Ja
<b>Ca-priser:</b>			
<b>Kartplotter</b>	---	14 920 kr	30 220 kr 2)
<b>Kartplotter + ekolodsgivare</b>	7 920 kr 1)	15 440 kr	

# GÖR BÅTEN REDO FÖR EN NY SÄSONG

Hitta allt du behöver  
och de bästa varumärken  
på en och samma adress

[WATSKI.SE](http://WATSKI.SE)

International

OWATROL  
THE ORIGINAL

JOTUN

ABNET

Starbrite

Bostik

Bilp

Jika

TERGOO

WATSKI

ALLT TILL DIN BÅT