



Tre 9-tummare provades samtidigt och under samma förhållanden. Vår bild är tagen i en vinkel som inte ger rättvisa när det gäller ljusstyrkan. Den är fullt

Båtliv testar tre 9-tums kartplottrar:

Tre riktiga proffsinstrument

Två nya och en äldre 9-tummare är med i denna test. Utvecklingen går i en rasande fart, inte minst när det gäller att få fram speciella ekolodsgivare som ger undervattensbilder i realtid.

Text & foto: Lars H Lindén

9-TUMS kartplottrar testar vi med jämna mellanrum. Anledningen är att denna skärmstorlek får plats i många båtar. Den kostar heller inte en förmögenhet och innehåller ändå mängder av finesser och anslutningar till ekolod, radar, autopiloter och båtens motorer. Det sistnämnda är en stor fördel om man har begränsad plats framför ratten och vill

samla all information i en enda enhet ombord.

Den största förändringen jämfört med vår test för tre år sedan är bland annat nya bildskärmar på de senaste modellerna. Så kallade IPS-skärmar (In-Plane Switching) som har en bättre färgåtergivning och en skarpare bild från sidan jämfört med de äldre LCD-skärmarna.

En annan fördel med just

denna skärmstorlek är att den har en bildyta som kan delas upp i två sektioner utan att det blir för smått och otydligt. 7-tummarna blir för små för att dela bilden och 12-tummarna för stora och dyra för mindre båtar.

DAGENS 9-TUMMARE ÄR ett proffsinstrument för navigation och mycket annat. En finess som tillverkarna ständigt utvecklar är

djupvisningen. Samtliga 9-tummare kan köpas med eller utan möjlighet att ansluta en ekolodsgivare. Välj alltid det förstnämnda alternativet även om man inte startar med en givare. Senare är det lättare att komplettera och det som erbjuds är följande: Traditionell givare med olika frekvenser för olika djup plus information om vattentemperatur. Side- eller Downvision-givare



godkänd hos samtliga 9-tummare i detta prov.

som ger fotolika bilder av botten, där man klart och tydligt kan urskilja vrak, stenar och mycket annat. Sist, men icke minst – undervattensbilder i realtid, både under båten och framåt.

Andra finesser på marknadens 9-tummare är att all information på skärmen som kan överföras till en smartphone eller surfplatta via WiFi eller Bluetooth. Med denna finess får man helt enkelt en "reservplotter" ombord.

FÖRE VÅR TEST gjorde vi samma grundinställningar. Ett tiotal funktioner testades och betygssattes, även bildkvaliteten i olika ljusförhållanden.

Garmin och Raymarine får flest pluspoäng efter vår test inte minst för bättre bildskärmar och sömlösa kartförflyttningar

och zoomningar. Simrad har en något enklare skärm i denna GO-modell och således ett något lägre pris. Men de har även en NSS-modell med IPS-skärm som ligger på cirka 33 000 kr inklusive pekskärm och en knappsett på sidan.

EN ANNAN FUNKTION som vi testade denna gång kallas för "Automatisk vägledning". Tillverkarna har lite olika beteckningar, men det handlar om att skapa en säker färdväg mellan två eller flera punkter. Hela denna test kommer vi att presentera i ett separat reportage senare i vår, men det är en mycket god hjälp på sjön. Inte minst för nya båtägare och andra som besöker nya vatten.

Fakta, tabeller och testresultat se batliv.se eller qrkoden ovan. ☘



Garmin GPSMAP 923 16 899 kr

GARMINNS MODELL 923 är den fräschaste 9-tummaren på marknaden. En efterföljare till deras Plus-modeller som nu uppdateras med mängder av finesser. Främst en IPS-skärm med bättre upplösning, dubbel processorkraft för att orka styra alla nya funktioner och möjlighet att installera alla nya givartyper. Denna nya 9-tummare har nästan samma yttermått som den gamla 7-tummaren, och kan få plats med viss justering. En annan finess har beteckningen Smartmode som man använder när man till exempel ska anka, använda radarn mm. All information som har anknytning till detta dyker upp på skärmen.

En annan nyhet är Snabbknappar som dyker upp i överkant när man använder till exempel ekolod, radar eller annat. En kortare väg jämfört med att arbeta sig ner i undermenyer.

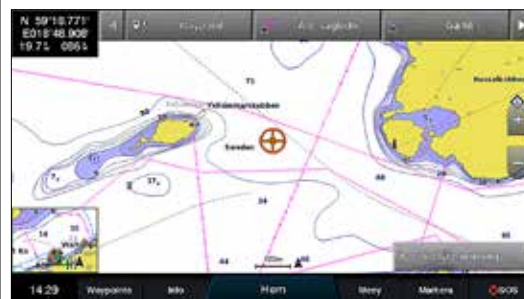
Nytt är även funktionen One Helm som används när man vill styra motordata, värmare, kamera mm från bildskärmen. Som extratillbehör finns en separat knappsett som kopplas in via NMEA 2000 eller körs trådlöst.



För att vara en 9-tummare har nya Garmin 923 ovanligt många anslutningsmöjligheter.

Plus och minus

- + IPS-skärm
- + nätverksplotter
- + smarta snabbknappar
- + sömlös kartförflyttning
- + tydlig ruttplanering
- + bra zoom



En finess i nya Garmin 923 är snabbknapparna i överkant som gör att man inte behöver gå in i olika menyer för att gå vidare.



Garmin har de klart tydligaste markeringen när man använder deras Automatiska vägledning.



Rätt slang på rätt plats!

Vi har kunskapen och produkterna för din båt.



hydroscand.se

**Båtliv
PROVAR**



Raymarine Axiom+9 17 990 kr

RAYMARINE HAR FLERA 9-tummare. Den senaste heter Axiom+9 och är en uppföljare till den äldre Axiom-serien.

Högupplöst IPS-skärm har man haft tidigare, men den nya modellen har en snabbare 4-kärnig processor och en ljusstarkare bildskärm. En annan finess är en Nano-beläggning som skyddar skärmen mot vatten, smuts mm. Axioms mjukvara har beteckningen Lighthouse 3 med en logik som man hämtat från Ipads och Smartphones.

Nya Axiom+ har även operativsystemet Android som gör det möjligt att ansluta 3-partsappar. Flera är förinstallerade och andra kan laddas in.

När det gäller sjökort kan både Navionics och C-Map användas, och ett nytt Lighthouse-kort är på gång med lite mera information, speciellt på land.

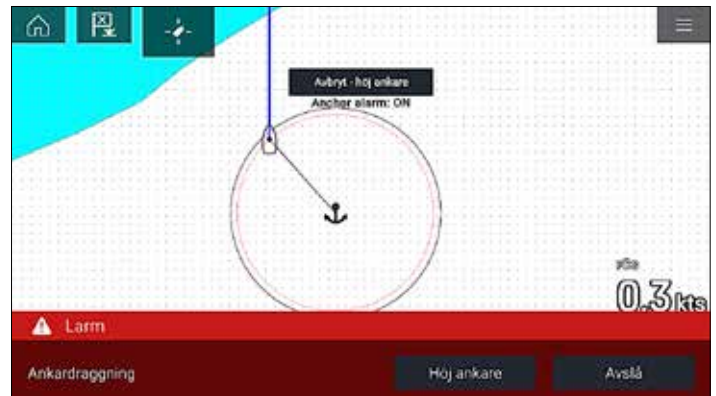
Väljer man Axioms RV-modell (Real Vision) kan djupdata från Side- och Downvision slås ihop till en 3D-modell av botten.

När det gäller djup har man även utvecklat en ny ankarvaktsfunktion där man skapar ett larmat område runt båten.



Nya Raymarine Axiom+9 har anslutningar för de flesta ekolodsgivare.

- Plus och minus**
- + IPS-skärm
 - + nätverksplotter
 - + sömlös kartflyttning
 - + få knapptryck
 - + smart ankarvakt
 - + smart appside i plottern



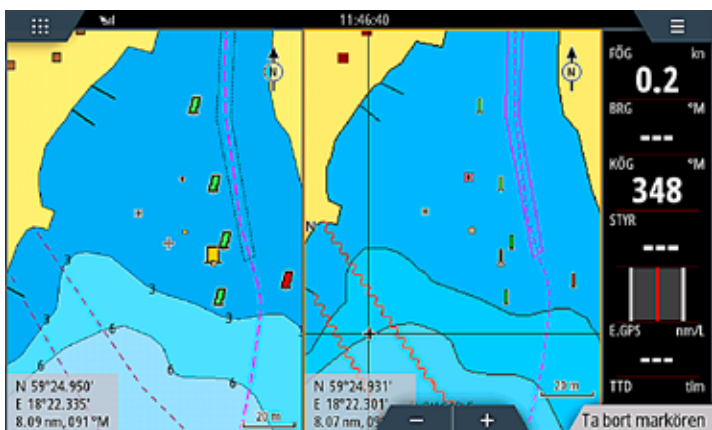
En finess är deras ankarvakt där man skapar ett larmat område runt båten.



Raymarine har ett antal förinstallerade appar och här finns en som används vid service, till exempel när man behöver hjälp.



Samtliga tre testade kartplottrar har trådlös spegling till smartphones och surfplattor.



Sjökort från både C-Map och Navionics kan användas i denna kartplotter. Här syns några skillnader.



Simrad G09 XSE 14 990 kr

SIMRAD HAR TRE 9-tummare i olika prisklasser från cirka 8 000 kr upp till cirka 30 000 kr. Simrad G09 XSE, som är med i denna test, är mellanmodellen och en Standalone-modell som inte kan kopplas ihop i ett nätverk ombord. Men i övrigt har den samma finesser som den dyrare nätverksplottern Simrad NSS9.

Simrad G09 har pekskärm, men en separat manöverpanel med fasta knappar och ratt finns som extrautrustning. I bakstycket på G09 finns anslutningar för ekolod, radar mm och den har även anslutning för NMEA 2000 vilket betyder den kan kopplas ihop med äldre motorer som har denna standard, och på så sätt få fram motorinformation. Inbyggd ekolodsmodul är standard som med rätt givare kan erbjuda CHIRP-teknologi, DownScan, StructureScan och ForwardScan.

G09 har även inbyggt WiFi för överföring till surfplatta eller tillgång till GoFree Shop. Menysystemet kan både hantera vektorkort och rasterkort. Trådlös spegling till smartphones och surfplattor.



Anslutningar för radar, ekolod och NMEA2000 i bakstycket.

Plus och minus

- + många kort kan användas
- + inbyggd ekolodsmodul
- Stand Alone-plotter
- Inte helt sömlös kartflyttning

Båtförsäkring till ett **Varsamt** pris

Lägre pris för dig med nattbevakad hamn!

Vi erbjuder försäkring för motorfordon, boende, båt, vattenskoter och djur.

Ring 0500-10 10 10
Vi svarar inom 60 sekunder!



Varsam Försäkring
Trygghet för de varsamma.